

# KÉPMELLÉKLETEK

1



1. Töltevény homokpuszta Berény határában. Az egykori futóhomok már nagyobbik részében meg van kötve akácerdőkkel és szőlőültetvényekkel, de imitt-amott még a futóhomok eredeti formáival, szélbarázdákkal, homokfodrokkal, barkánokkal és hosszú buckákkal is találkozunk rajta.



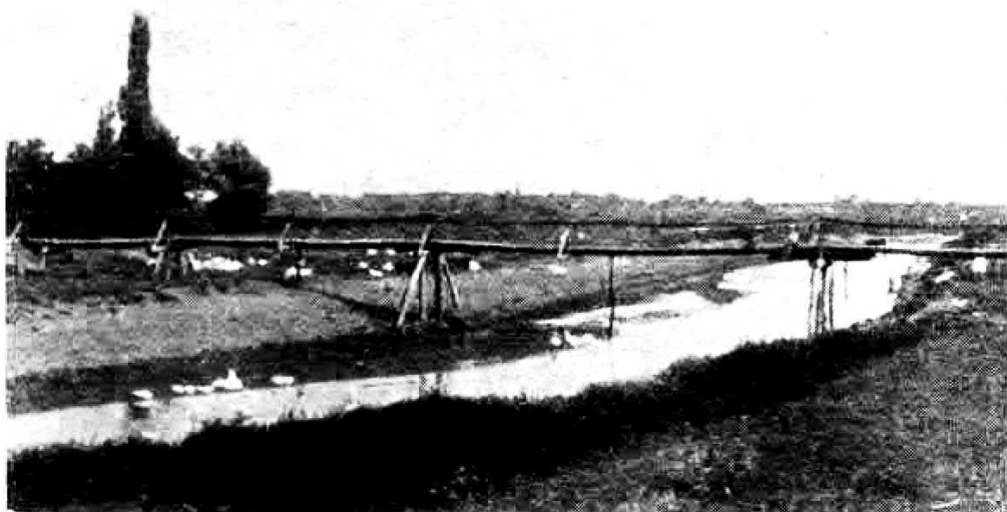
2. Homok-barkán a porteleki futóhomokon Berény határában. Az ÉNy.-i szél itt előrenyomja a homokot, úgy, hogy az ábrán látható barkán is már a kocsútig jutott előre.



3. Félig megkötött, szőlővel beültetett homokbucka Töltevény puztán, helyenkint akácligetekkel.



4. Tó a fényszarui erdőben. A Jászság egyik legüdébb vegyes-lomberdője ez, amely bár ültetett erdő, mégis tanuja a Jászság egykor ligetes-táj voltának.



5. A Zagyva völgye Fényszarunál. A folyó itt kb. 4 m-rel van a terep átlagos szintje alá bevágódva.



6. A Zagyva völgye Jánoshidánál. A folyó itt már alig 1—2 m-rel tudta bevágni magát a terep átlagos szintje alá.



7. Az Ós-Zagyva egyik morotvája azon a helyen, ahol a Berény-Nagykáta közti utat keresztezi.



8. A Csincsá Jászberénynél, a várostól É-ra. Ez a vízfolyás is kétségtelenül a Zagyvának egyik legutoljára elhagyott régi medre; később, a török világban a város védelmi vonala volt.



9. Az Ós-Tarna nemrégén elhagyott medrének egyik morotvája Mihálytelek község heiső területén.



10. Szikes sóstó Fényszarutól K-re. A rossz lefolyású buckás vidéken gyakori a szikes tó. Ilyen a jászok életében egykor jelentős szerepet játszó Gyógyító-Sóstó is.



11. A Jászság legrégebbi csatornája, a József-csatorna, amelyet II. József idejében ástak a Tarna szabályozására Jákóhalma mellett.



12. A Tarna-morotva és a Tarna XVIII. századbeli József-csatornájának találkozási Jákóhalma nyugati végénél.



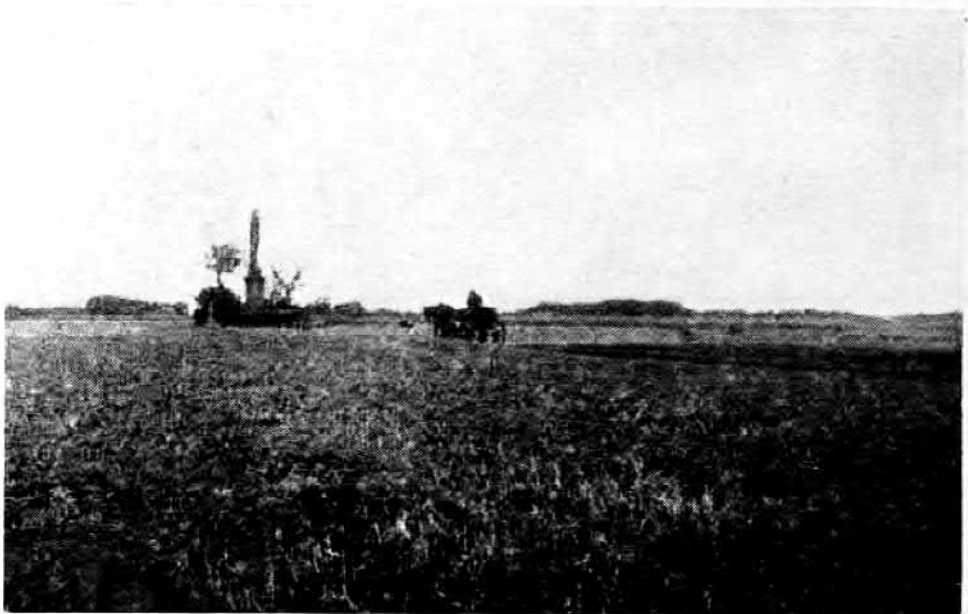
13. A Gyöngyös-patak befordulása a Csörszárokba Árokszállás Dk-i végénél, ahol az árok elfogja a patakot és keleti irányba való folyásra kényszeríti.



14. A Csörszárok azon részlete, amelyben most a Gyöngyös-patak folyik, a viszneki malom gátjától kelet felé nézve. Itt az egykori árok minden valószínűség szerint eredeti méreteiben maradt még meg.



15. Szent Vendel szobra Portelek homokpusztáján a berényi határban. Állította a «Porteleki Szent Vendel Társulat». A pásztorok védőszentje.



16. A török által elpusztított Ágó falu helye. Ma puszta. Az ágói templom a hagyomány szerint a képen látható kereszt helyén állott.

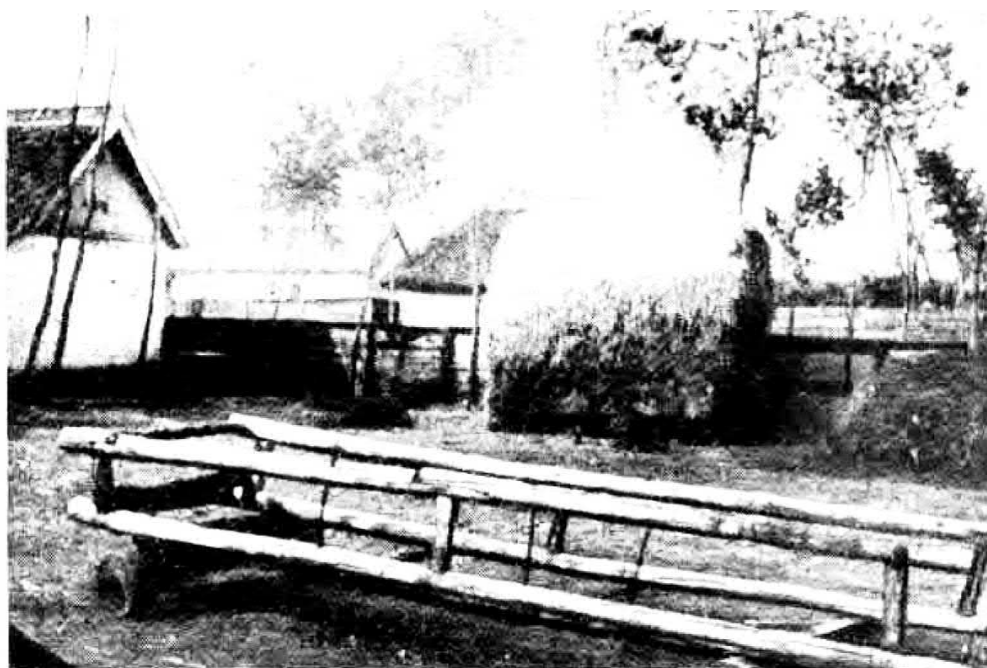




17. Farazatos őr Jákóalmán. A jászok 18. századbeli kiterjedt állattenyésztésének legjellegzetesebb maradványai ezek a tüzelős őrök, amelyekből már csak néhány van az egész Jászságban.



18. Farazatos őr Dósán. A koszorú-gerenda nélkül felrakott szalmatető alatt nincsen padlás. Ajtaja előtt szélfogó van. Nem típusos példány, mert egyazon tető alatt még egy kapuzatos kocsiszin is áll. Körötte az őrskert még eredeti, beépítetlen állapotában van meg.



19. Kerekes jaszol Jákóhalma egyik ólaskertjében. A kert maga már nincsen eredeti állapotában, mert különböző gazdasági épületeket emeltek benne.



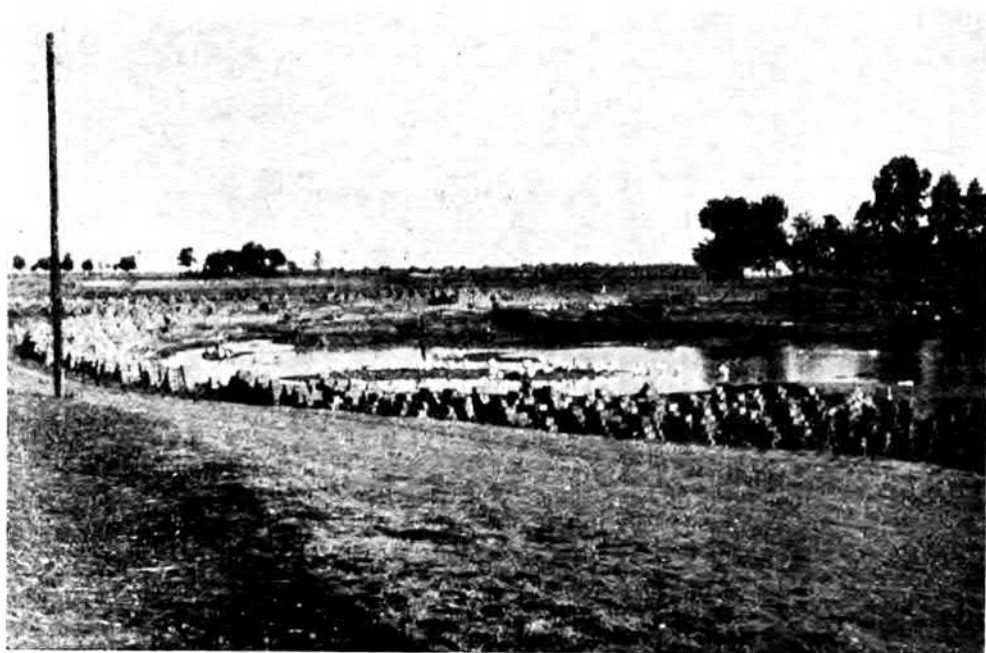
20. Marha-tőzeg szárítása Jákóhalma egyik egykori ólaskertjében. A fátalan Jászságban még ma is sok helyen így használják fel fűtőanyagként a trágyát.



21. Putriház Töltevény pusztán. A homokon most kezdődő mezőgazdasági művelés első úttörői nagyrészt kezdetleges lakásviszonyok között még a XVIII. században általános putriházakban laknak.



22. Földbesüllyesztett putri Fényszaru K-i végén. A putrit a szalmával fűtött kemence melegíti, amelyet eléje raktak és kívülről fűtenek.



23. Agyaggödör Alsószentgyörgy K.-i peremén. Ezek az agyaggödörök jellegzetesek minden jáász falura. Belőlük épültek a falvak háza. Egyik-másik községben már körül is építette őket a fejlődő település, pl. Apátiban.



24. Putriház Árokszálláson, a Gyóni-utcában. A félig földbe süllyesztett ház homlokfalának aljában még jól kivehető a villás-fának a falból kiugró alja.



25. Kerítetlen telkű öreg ház Dósán. A falvak rendezése és telkesítése előtt ez volt a jász falvak uralkodó belső képe.



26. Jász ház Árokszálláson faoszlopos tornáccal. A tornácos házak legrégebbi típusa ez.



27. Jász ház Szentandrason, gömbölyű kőoszlopos tornáccal. A tornác még a tetőzet alatt áll, az eredeti két ablak helyett három van, mert a tornác is ablakot kapott az utcára.



28. Jász ház Felsőszentgyörgyön fejlettebb kőoszlopos tornáccal. A tornác még ezen is a tető alatt áll, s két ablak mellett még egy tornác-ajtó nyílik az utcára.



29. Legáltalánosabb típusú jász falusi ház Kiséren. A «kunház»-zal azonos ház az utcára ér ki, előkert nélkül, kétablakos, oszlopos tornáca nem szerves tartozéka a háznak, külön fedél alatt áll. A tornácról nem nyílik ajtó az utcára.



30. Ház-sor Berényben. Azonos típusú az előbbivel, csak a tornác ajtót kapott az utcára. Jellemző, hogy a nádfedelet a tető gerincén cserép fedí le.



31. Egészen új formájú ház Árokszálláson, cseréptetővel, előkerttel, nyílt tornáccal.



32. Nádalt kéményű ház Fényszarun. Jellemző a táj építőanyagaira a nádfedél, sárkerítés, amelyet kukorica-kóró fedél takar.





33. Tipusos ház-sor Fényszarun. Jellemző a nádfedél, sárkerítés, mélyen kifújítottai út, lombos akác-sor.



34. Felsőszentgyörgy főtere. Jellemző, hogy a házak nem szemközt, hanem oldalukkal fordulnak a térre, hosszú sárkerítésekkel, s hogy a kutak az utcán állanak.



35. Tipusos utcavonal Apáti belső, egykori lakóterületén. A görbe, keskeny utcákba még ma is alig lehet helyenkint kocsival behajtani.



36. Apáti egyik utcája (Gazda-u.) a falu régi belső lakóterületén. A szabálytalan utcavonal, előreugró házakkal a későbbi telkesítés és utcásítás maradványa.



37. Utea az egykori kertségben, Ladányban. A széles és egyenes utcavonal jellegzetesen elválasztja a kertskéget a falvak régi lakóterületének szabálytalan és szűk utcájú alaprajzától.



38. Vakutca Mihályteleken. Ezek a vakutcak a kertségek későbbi telkesítése folytán keletkeztek és minden jáász falura jellemzők.



39. Széltől mélyen kifújta utca Jákóalmán, magas parton maradt telkekkel és házakkal.



40. Tanya Kisér határában, lecsapolt rétségben. Az istálló még náddal van fedve. Az előtérben álló turbános oszlop föld alá süllyesztett sütőkemence kéménye.



41. Fényszaru lótere a Kisárok egykori partján épült templommal. E hagyományt a tényleges terepviszonyok és régi térképek is megerősíteni látszanak.



42. Felsőszentgyörgy temploma a Zagyva itt legmélyebb ártere felett. A régi ártér valószínűleg egyik Ós-Zagyva medre lehetett.



43. Mihálytelek a Zagyva felett. Jól kivethető, hogy a folyó mentén elnyúló falu a folyó ármentes terraszarára telepedett.



44. Alsószentgyörgy főtere a XVIII. században épült barokk templommal. Ezek a barokk templomok jellemzők csaknem valamennyi jász község képeire.



45. Ladány főtere, amelyre háttal fordul a falu katolikus temploma.



46. Dósa hídja a Tarna fölött. Ez a nagy kőhid a XVIII. században épült és típusa a Jászság egykori nagy hidjainak, amelyekre az egykori kiterjedt vízvilágban tényleg nagy szükség volt.

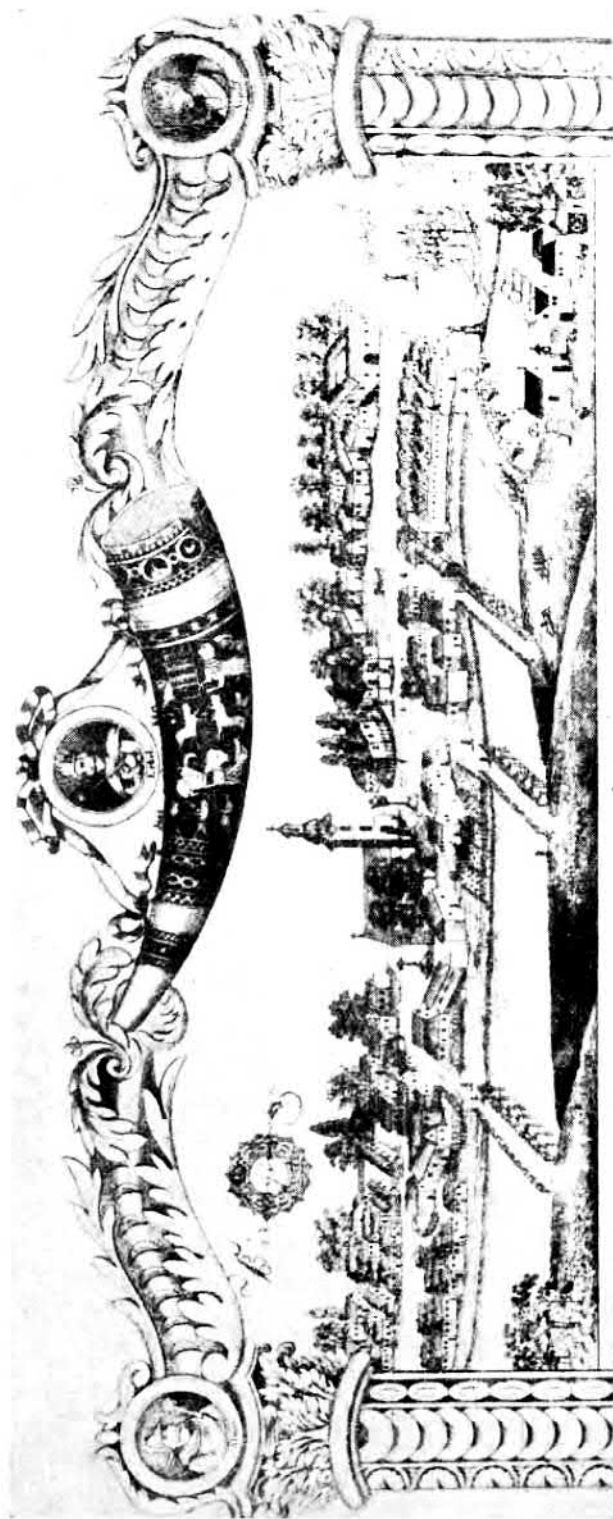


17. Jakóhalma temploma egy kunhalom telején. Nevét a község éppen onnan kapta, hogy Szent Jakab tiszteletére szentelt temploma kunhalmon áll.



18. Árokszállás nagytemploma, amely az egykori Csörszárók belső oldalára hánytt föltésen áll.





49. Árokszállás képe egy XVIII. század végi csehlevélen.



50. Apáti főtere a nagytemplommal, amelyet a XVIII. században építettek a jászok.



51. Szentandrás, a nemrégén községgé alakult [tanya]csoport központja. Típusos tanyaközségi központ a közigazgatásukkal és csak néhány lakóházzal.



52. Kiser református temploma, az egyetlen falusi ref. templom a Jászságban. E ref. templomnak már a típusos kunsági ref. templomokkal azonos külső képe is nagy különbséget mutat a jász falvak barokk katolikus templomaival szemben.



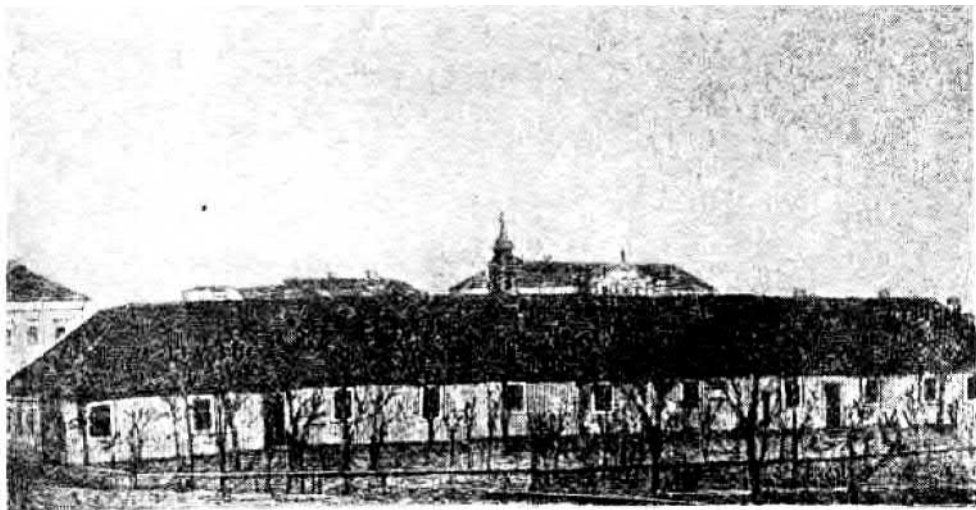
53. Kilátás Kiséren a ref. templom tornyából a falura, a kat. templom felé. Ez a lombos falukép jellemző a Jászságra és elég lényeges különbség a sokkal kopárabb nagykunsági faluképpel szemben. A ma már többségében katolikus falu új temploma az egyetlen nem a XVIII. században épült kat. templom a jászság régi falvaiban.



54. Berény Zagyva-partja és nagytemploma 1865-ben az «Egri népnaptár» ezen évi évfolyamából. Különösen jellemző az előtérben álló két régi típusú lakóház.



55. Berény főtere a nagytemplommal, amelynek torony-tetején a Magyar Szent Korona van.



56. A jászok-alapította régi gimnázium Berényben. Az «Ország-világ» 1869. évfolyamában megjelent régi metszet után.



57. A Ferences-zárda Berényben egy félszázad előtti állapotában. Régi metszet után.



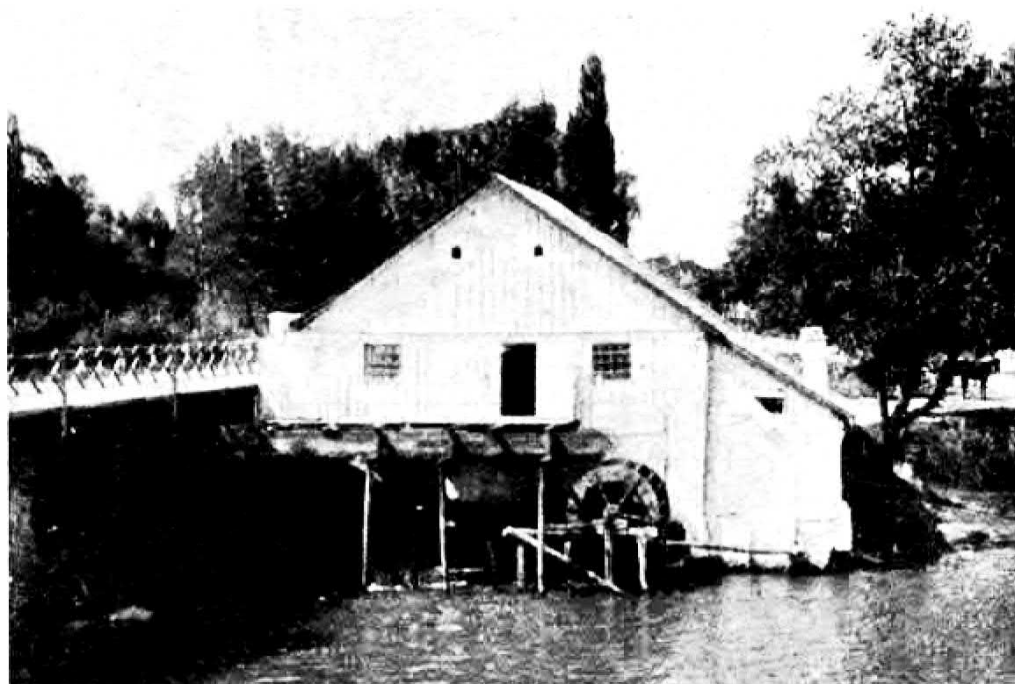
58. Zagyva-részlet Berényben a templom mögött. Kétségtelen, hogy a Zagyvának ehelyütt egészen késői folyása alakult ki, mert a régi folyás a Csicsa lehetett.



59. A Lovagrendek háza Berényben. A városban egyetlen emléke az eladottság idejének. Valamikor rendeltetése gazdasági épület volt.



60. Berény zsúfolt településű része a kertés-város korának belső, emberi lakó-településű részében, típusos gazdaházakkal.



61. A Belső-malom Berényben, a Zagyván. A folyó XVII. századbeli számos vízimalma közül már az utolsó.



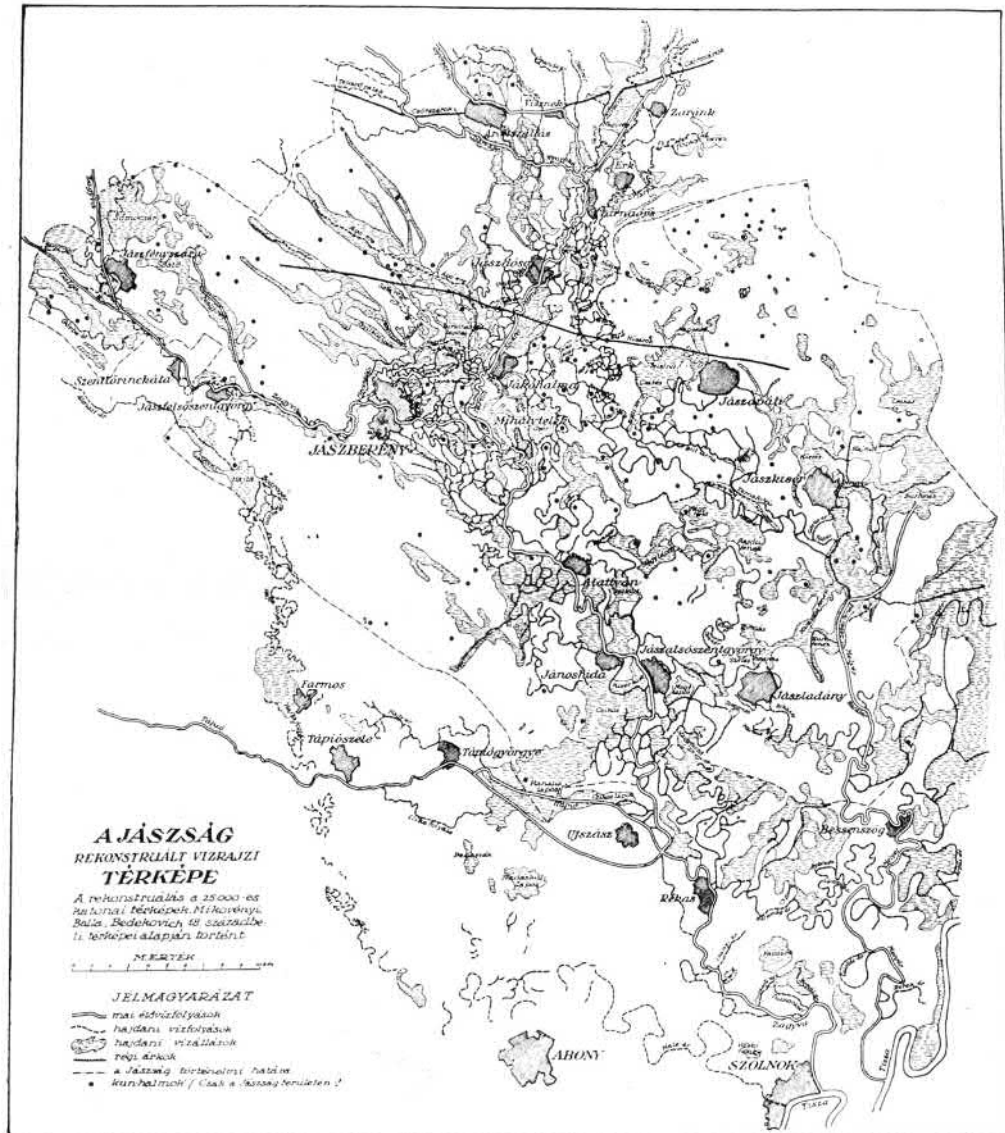
62. Arokszállási jász férfi, Valerio 1851-i metszete után.

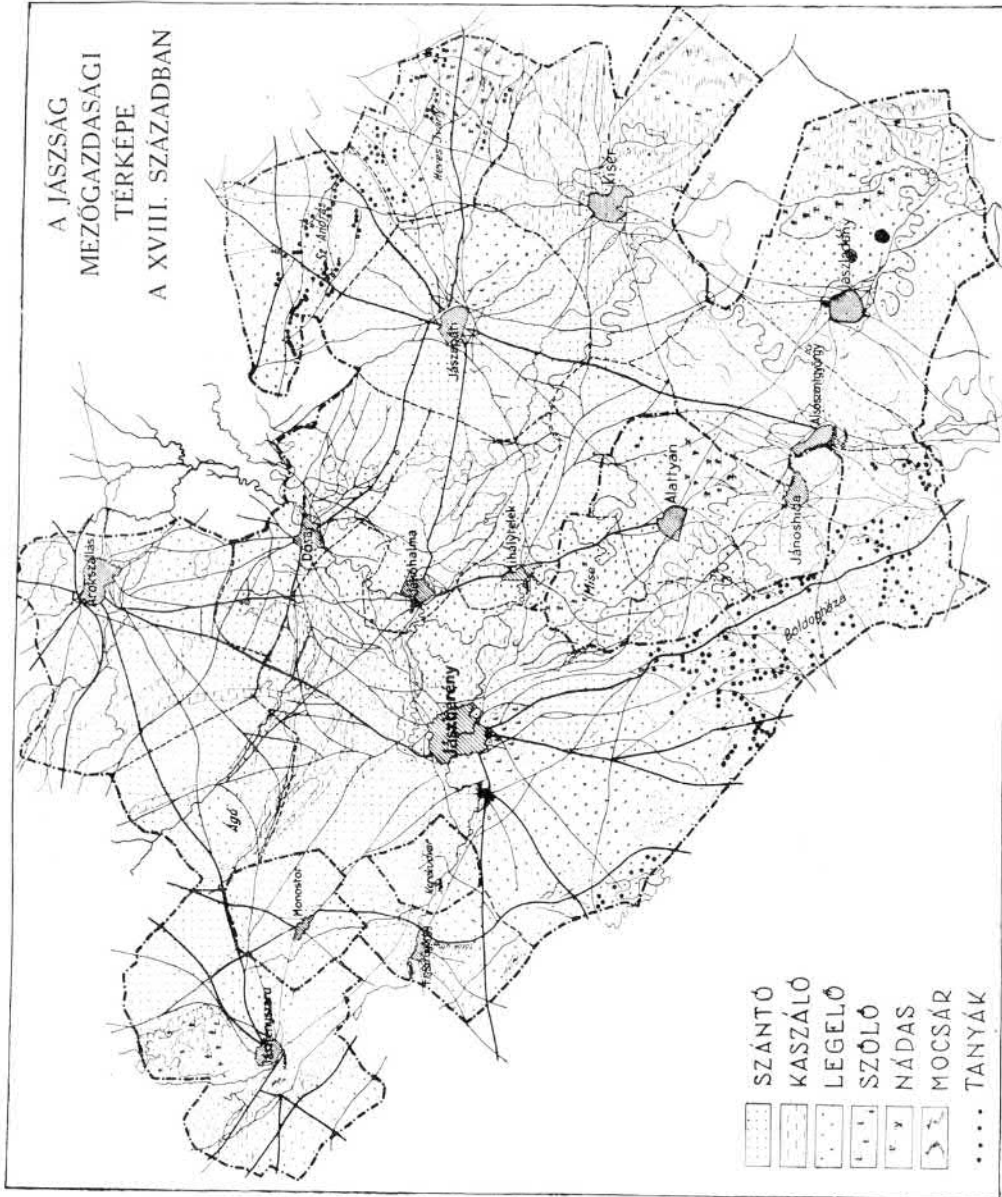


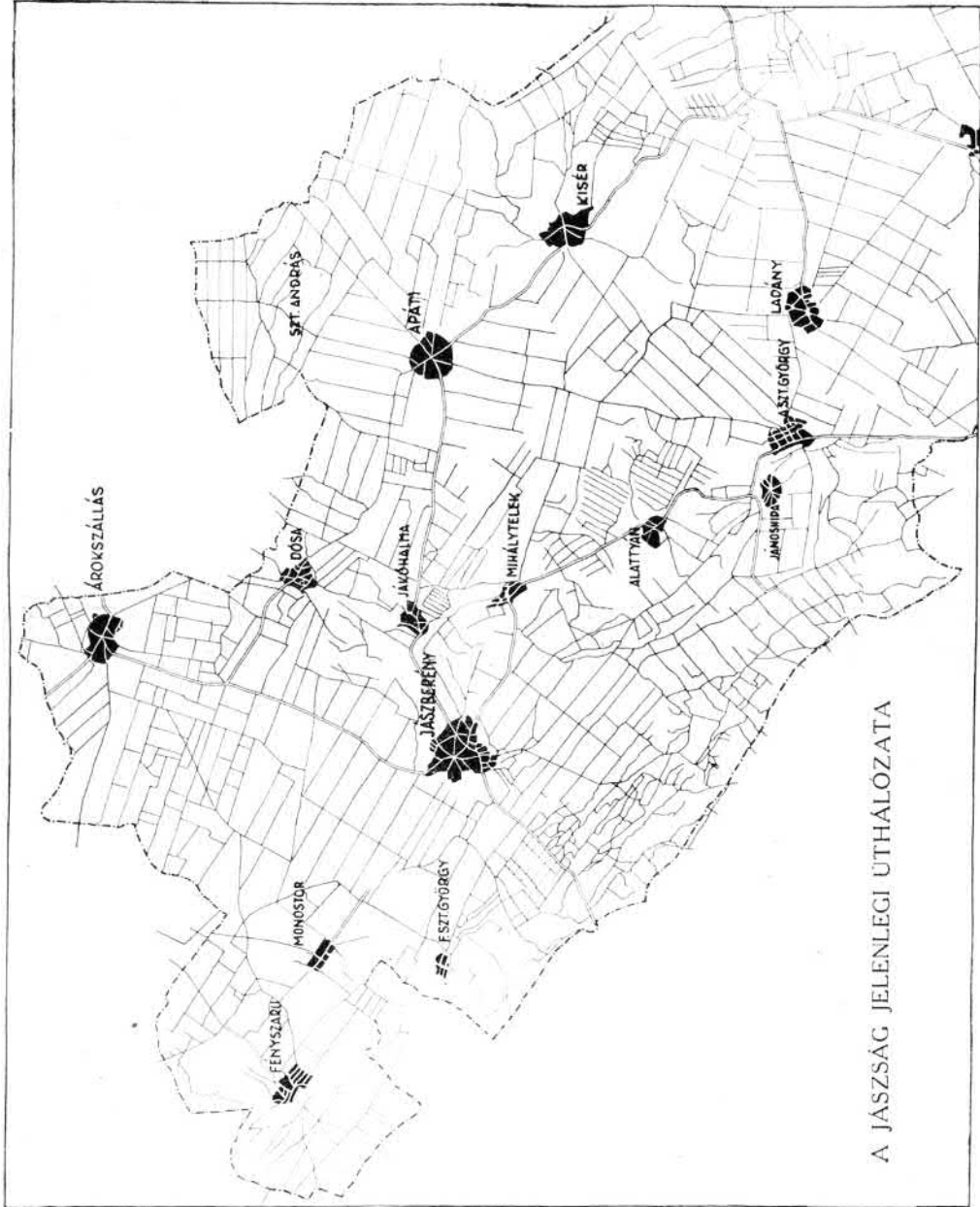
63. Arokszállási jász nő, Valerio 1851-i metszete után.



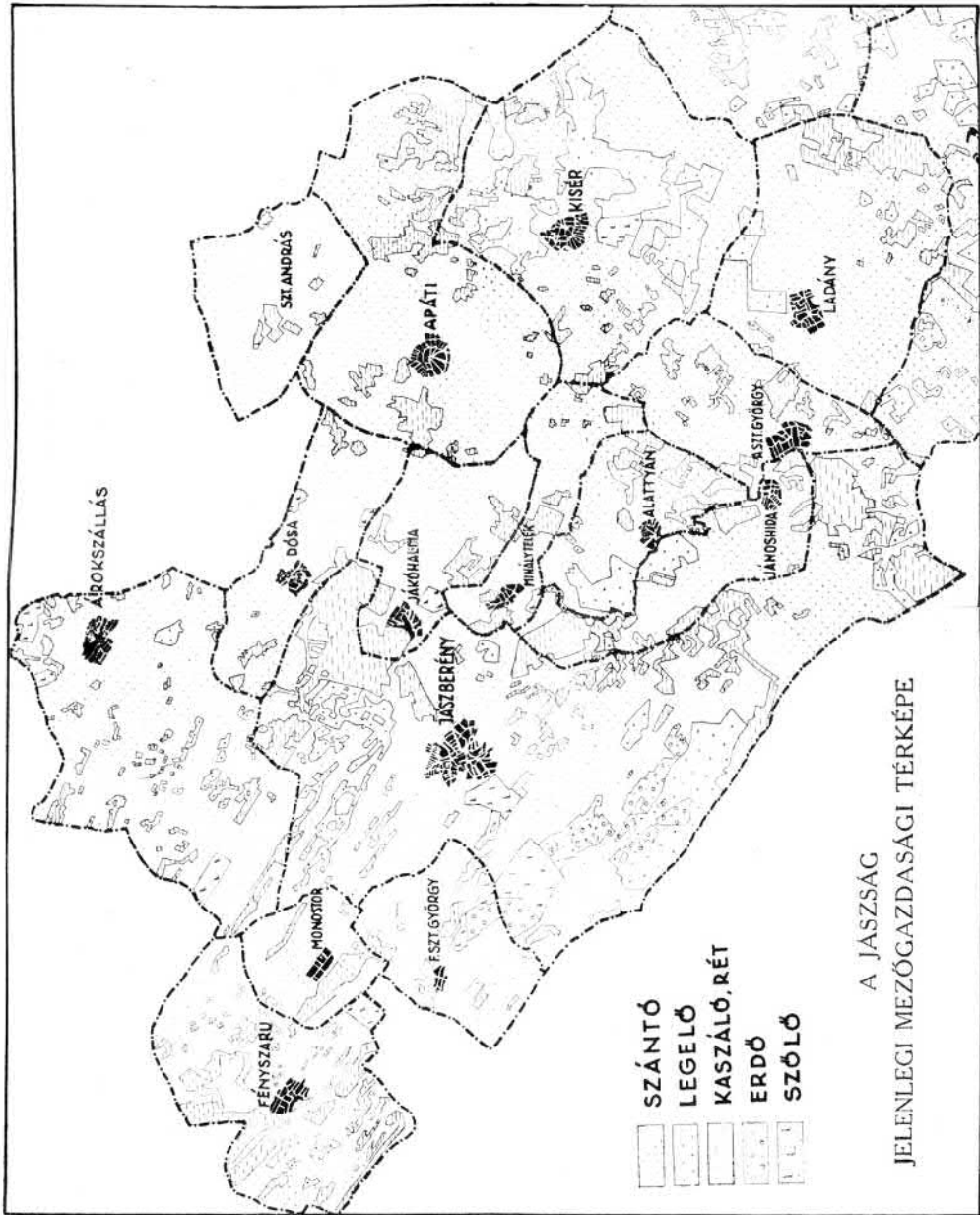


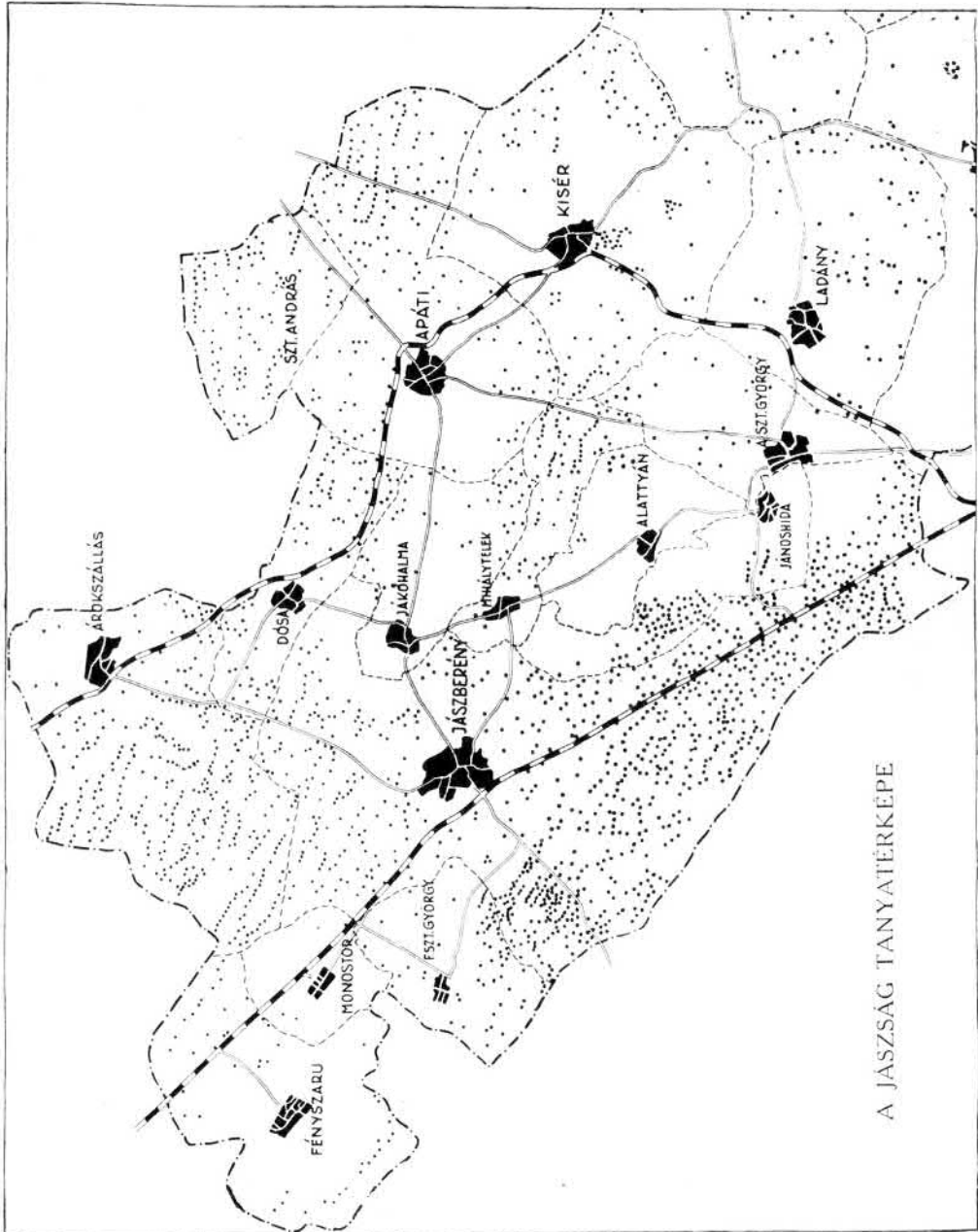






A JÁSZSÁG JELENLEGI ÚTHÁLÓZATA





A JASZSAG TANYATERKEPE

