

EGY EGÉSZSÉGES FALU

AFALUKUTATÁS egyik nagy eredménye az egykés gócok kimutatása és az egyke okainak vizsgálata. Tudjuk, hogy a Magyarországon élő népek közül — sajnos — a fajmagyarság tartozik a legkevésbé szapora elemek közé és különösen a Dunántúl és Erdélyben — a Székelyföldet kivéve — ijesztően alacsony a születési arányszám. A nyugati népek természetes szaporodása nem sokkal jobb, egyes országokban még rosszabb a mienknél, de nemzetiségeink (szlovákok, románok, rutének és a németek nagy része), azonkívül (a cseh kivételével) az országunkat környező népek szaporodási ezreléke a magyaré fölött áll. A dunántúli, főképpen az ormánsági pusztuló magyarság kérdésével számos írónk (Fülepp Lajos, Kodolányi, Illyés, Kiss Géza, Kovács Imre) foglalkozott részletesen. A grafikonok és statisztikai adatok tükrében szomorú kép bontakozik ki előttünk az ottani fajmagyar lakosság ijesztő fogyásáról és talán megállíthatatlan pusztulásáról.

Ebben a kis dolgozatomban¹ ezzel szemben egy szintén tiszta magyar, de életerős, egészségesen fejlődő községnek, a sopronmegyei Bősárkánynak népmozgalmi adatait igyekszem bemutatni. Hadd lássunk a sok árnyék után egy kis fényt is, a sötét képbe hadd csillanjon bele egy kis reménysugár is.

¹ Adataimat 1939 és 1941 nyarán a helyszínen szereztem be nagyrészt, mikor a Táj- és Népkutató, illetőleg a Magyarságtudományi Intézet megbízásából néprajzi és néprajzi gyűjtést végeztem a Rábaközben.

Általában az a vélemény, hogy a nagyobb műveltség és magasabb életforma természetes velejárója a szaporodás erős visszaesése és a tudatlan, nagy nyomorban élő népréteg a legszaporább. Bősárkány községére ez a tétel nem áll, mert a falu jómód és műveltség szempontjából semmiben sem marad el az átlagos dunántúli falvak színvonalától. Annyiban mégis különbözik a többi falutól, hogy lakosságának a fele nem földművelő, hanem — bár mezőgazdasági munkát is végez (aratás, kerti munkák stb.) — mégis majdnem teljesen a gyékényszövéstől, az ú. n. kosarazástól él.

Bősárkány Sopron vármegye északkeleti sarkában fekszik, ott, ahol Sopron, Győr és Moson megye érintkezik. Lakosai római katolikus magyarok. Északi szomszédai, Mosonszentjános és Mosonszentpéter már németajkú falvak, tehát Bősárkány a magyar-német nyelvhatáron fekszik. Tőle nyugatra, keletre és délre magyar községek vannak (Acsalag, Csorna, Barbacs, Rábcakapi, Cakóháza stb.).

A község valamikor néhány házból álló halásztelep volt. A török hódoltság idején elpusztul, évekig lakatlan (1594—1608), a reformáció és ellenreformáció hullámai szerint 150 évig protestáns, a XVII. század vége óta pedig katolikus. Bár a községet a háborúk (kuruc-labanc háború, szabadságharc) és az 1831., 1849. és 1870-es esztendőkből dűlő járványok erősen megtizedelik, a lakosság állandóan és elég erős ütemben szaporodik. A régi halászfalu, amelynek még csak állandó lakossága sem volt, lassanként a Hanyság lecsapolásával és a Rábca szabályozásával a rétgazdálkodáson keresztül földműves községgé alakul át, amiben azonban nagy szerepe van a háziiparnak is.

A Rábca-szabályozás előtt a község határa nagyrészt „hány“ volt, azaz vizenyős, mocsaras, földművelésre alkalmatlan terület, igazi paradicsoma a halaknak és vízi madaraknak. A „nádiás“-okban bőven termett nemcsak a nád, hanem a gyékény és káka (csuhu) is. Így a lakosság már régóta foglalkozott a vizinövények feldolgozásával is. A háziipar tehát már nagyon régi keletű. Lehetséges, hogy a gyékényszövének nagy szerepe van a bőséges gyermekáldásban, mert már a 12—14 éves gyerek is tud segíteni a munkában és minél több a dolgos kéz, annál több a jövedelem. Mióta 1937-ben a szövetkezet megalakult, azóta a kosarazók munkájukért tisztességes ellenértéket is kapnak. A szaporaság különben a földnélküli, tisztán gyékény-munkából élő lakosságnál a legnagyobb, noha ezek életszínvonala nem áll a földbirtokos gazdáké alatt.

Lássuk most a község lélekszámának az alakulását:

1518 kb. 50	1785 926	1900 1638
1584 kb. 30	1828 1174	1910 1853
1660 kb. 120	1869 1301	1920 2022
1697 207	1880 1104	1930 2173
1715—20 kb. 150	1890 1323	1941 2394

Amint látjuk, a kezdetben néhány házból álló község a XVIII. században rohamos fejlődésnek indul és bár 1880-ban a megelőző évek kolera-járványai miatt visszaesik a lakosság száma, utána ismét rohamosan emelkedik, noha — mint később látni fogjuk — elég nagy az elvándorlás, a bevándorlás pedig jelentéktelen.

Ha a természetes szaporodást nézzük, a helyzet még sokkal kedvezőbb. A születésekre és halálozásokra vonatkozó adataim a katolikus egyházi anyakönyvekből valók. A lakosság ugyanis majdnem teljes egészében római katolikus; protestáns és zsidó alig akad. Anyanyelv szempontjától a falu egységes, tiszta magyar. A vallási megoszlás a legutóbbi időkben a következő volt:

	róm. kat.	ref.	ev.	izr.
1930 2124	5	22	22
1941 2373	2	11	8

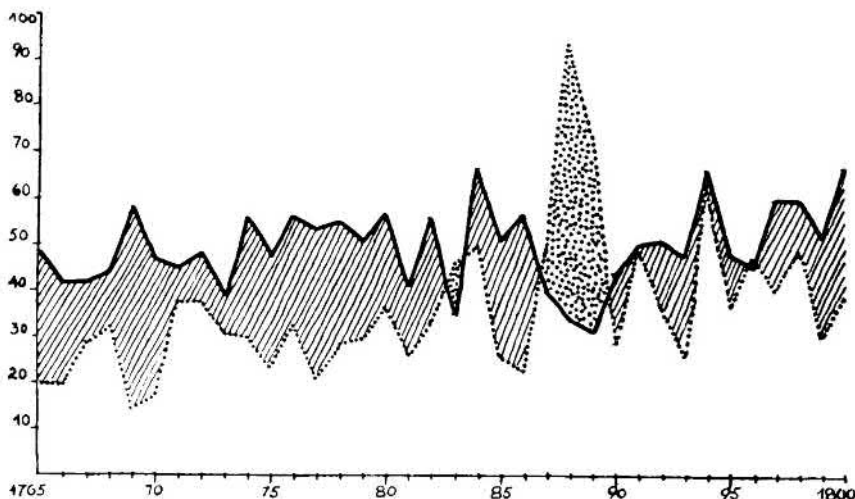
így a számításokban nem okoz jelentős változást, ha csak a katolikus lakosságot veszem számításba.

A bő gyermekáldás szabályos jellemzője a falunak. A sok gyerek ellen nem igen lehet zúgolódást hallani és jellemzők a következő megjegyzések. Kérdésekre, hogy hány gyereke van, így felelt egy gyékényes: „Van hálá Istennek hat is!” A gulyás ugyanerre a kérdésre ezt válaszolta: „Csak négy van“, azután mintegy mentegetőzésül hozzátette: „beteges az asszonyom, az ötödiket már nem tudta a világra hozni“. Egy másik beszélgetés alkalmával szó került egy kétyerkes családról. Valamelyik megjegyezte: „Hitvány egy asszony lehet, ha csak kettőt tudott a világra hozni!“ Ebben a tekintetben tehát egészséges a közfelfogás. Bősárkányi gyékényaratókkal találkoztam egy csallóközi egy kés faluban. „Furcsa falu ez, mondta egy 19 éves bősárkányi lány, hisz itt még gyerek sincsen! Ilyen faluba se jönnék lakni!“

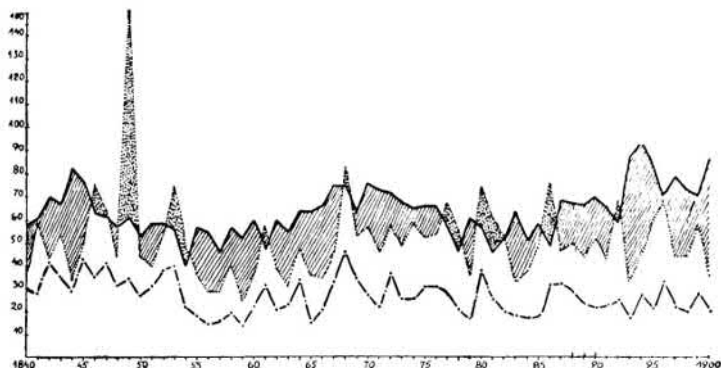
Ha az ember a Paptagnak nevezett falurészen végigmegy nyáron, iskolai szünet idején, tömérdek gyerekkel találkozik. Veszekedés is előfordul, hisz az természetes, de a kicsit nagyobbak, a 8—10 évesek már megható szeretettel veszik pártfogásukba a kisebbeket. Ha elmennek szedrezni a csornai útra, kistestvéreiknek mindig hoznak belőle egy bögrével. Kivétel van itt is, de a szülők is meglepően türelmesek kisgyerekeikkel szemben, amit pedig eddig kevés helyen láttam.

Ha a természetes szaporodás számadatait vizsgáljuk, akkor 1935-ben, mikor a községnek 2335 lakosa volt, a születési ezrelék 35.6, a halálozás 12-i ezrelék, tehát a természetes szaporodás 23.5 ezrelék, szemben az országos 6-9 ezrelékes (azóta még kisebb) természetes szaporulattal. Ha azonban nem is ezt a szaporulat szempontjából igen kedvező évet vesszük alapul, akkor is átlagban 18—19 ezreléket kapunk, tehát a 20 ezrelékhez erősen közel járót.

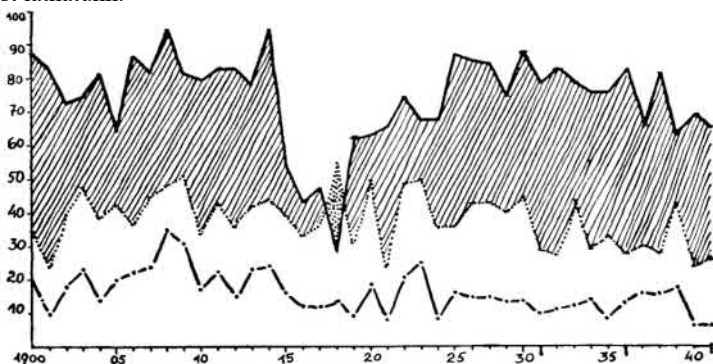
— születés
 halálozás
 - - - gyermekhalálozás
 (2 éven alul)
 // születési többlet
 halálozási többlet



A X V I I I . században, amint a görbéről láthatjuk, a járványok (mivel a halál oka nincs megadva, nehéz pontosabban eldönteni) erős pusztítást vittek véghez a községben és a közegészségügy nagyon gyenge lábbon állhatott.



A XIX. század (1840-től kezdve) hasonló képet mutat, különösen 1849-ben óriási a halálozási többlet. Ebben az esztendőben ugyanis a csornai csatából visszavonuló császári katonák felgyújtották a falut és néhány polgári lakost kivégeztek, majd ugyanebben az évben kolerajárvány (epemirigy) is kiütött a faluban és hihetetlen pusztítást végzett. A század végéig erős ingadozást láthatunk.



A XIX. század (1840-től kezdve) hasonló képet mutat, különösen 1849-ben óriási a halálozási többlet. Ebben az esztendőben ugyanis a csornai csatából visszavonuló császári katonák felgyújtották a falut és néhány polgári lakost kivégeztek, majd ugyanebben az évben kolerajárvány (epemirigy) is kiütött a faluban és hihetetlen pusztítást végzett. A század végéig erős ingadozást láthatunk.

Bősárkány népmozgalmi adatainak jelentőségét különösen akkor mérlegelhetjük, ha összehasonlítjuk egy baranyai egykés község, Besence adataival:¹

	Tényleges szaporodás ²	Természetes szaporodás ²	Vándorlási különbözet ²	Népsűrűség
Bősárkány	7.5	18.5	-11.0	118.3
Besence	-5.6	-10.9	5.3	26.3

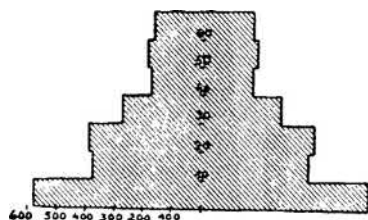
¹ Itt következő adataim az 1930. évi népszámlálásból valók.

² Százalékban 1920-hoz viszonyítva.

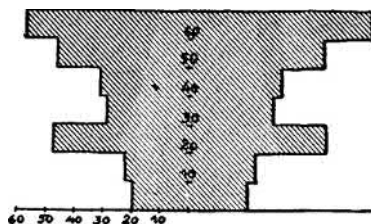
Még érdekesebb az összehasonlítás, ha korcsoportok szerint vizsgáljuk a lakosság összetételét. 1930-ban a következőképpen oszlottak meg a korcsoportok a két községben:

	0-3	3-5	6-9	10-11	12-14	15-19	20-29	30-39	40-49	50-59	60—
Bősárkány ...	198	200	188	92	71	216	397	274	176	184	177
Besence	7	7	6	6	31	13	47	29	31	46	57

Grafikonban 10 évenként kikerekítve a következőképpen fest a kép:



Bősárkány ..



Besence .:

Bősárkányban a 40—50 éves emberek viszonylagosan kevés volta a világháború áldozataival magyarázható, a 10—20 éveseké pedig a világháborús születések kiesésével. A kép egyébként normális. Láthatjuk tehát, hogy az egészséges, jól szaporodó falu erős talapzaton nyugszik, oldalára állított háromszöghöz hasonlít, az egyes korcsoportok lépcsőzetesen fogynak. Az egykés község ábrája ingatag, szinte a csúcsára állított háromszög alakját veszi fel. A legnagyobb létszámú a már terméketlen 60 éven felüli korcsoport, a legkisebb pedig a 10 éven aluli. Elképzelhető, milyen lesz a falu képe egy félszázad múlva.

Bősárkány egészséges, jól csaporodó népe már csak nemzeti szempontból is figyelmet érdemel.

KÁLMÁN BÉLA