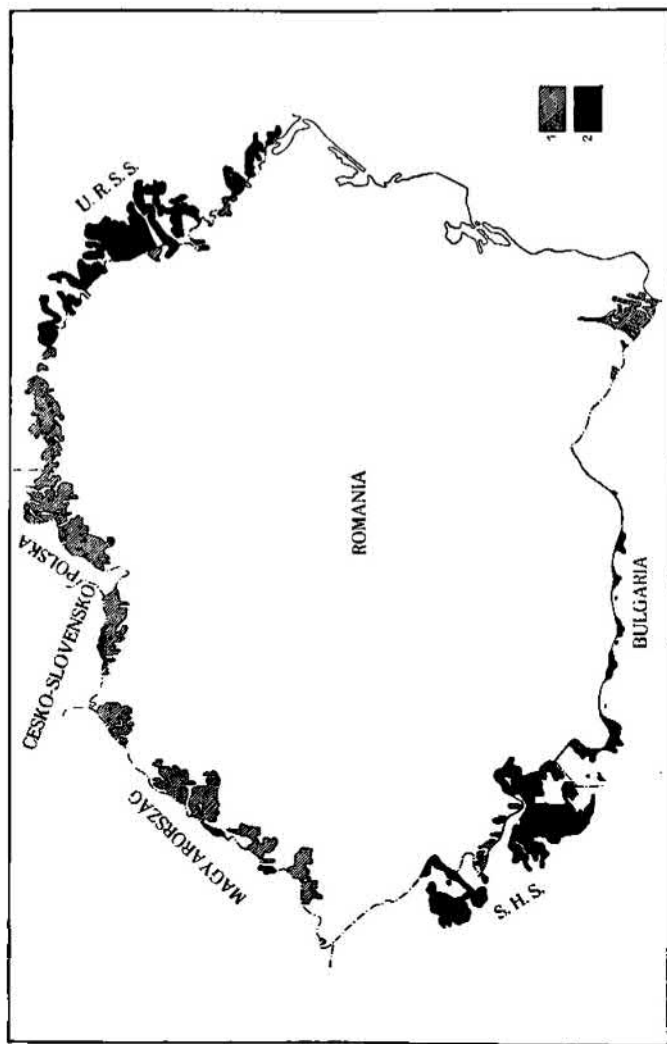


## ROMÁNIA NEMZETISÉGI TÉRKÉPE.

Románia az egyedüli állam Kelet-Középeurópában, amely a világháború után részletes nemzetiségi statisztikát lakosságáról nem adott közre. Pedig mind a belső organizációnak, mind a kifelé való tájékoztatásnak igen nagy szüksége lenne a nemzetiségi viszonyok pontos ismeretére. Románia lakossága ethnikailag nem homogén, igen sokféle nemzetiség jelentős tömegekben él területén (saját általános adatközlése szerint is több, mint 5 millió), az állami élet helyes megszervezéséhez tehát elengedhetetlenül szükséges a nemzetiségi viszonyok pontos ismerete. Addig a nemzetiségi igények kielégítéséről nem is lehet beszélni, s minden e téren hozott intézkedés csak látszateredményt hozhat s annak is van szánya, amíg e téren az állam erre hivatott szervei hivatalosan tiszta képet nem adnak.

Az 1938 augusztus elején hozott nemzetiségi érdekeket szolgáló romániai rendelkezések — ha tényleg végrehajtandónak szánták is őket — már csak azért sem voltak végrehajthatók, mert bennük a kisebbségek által nagyobb arány-

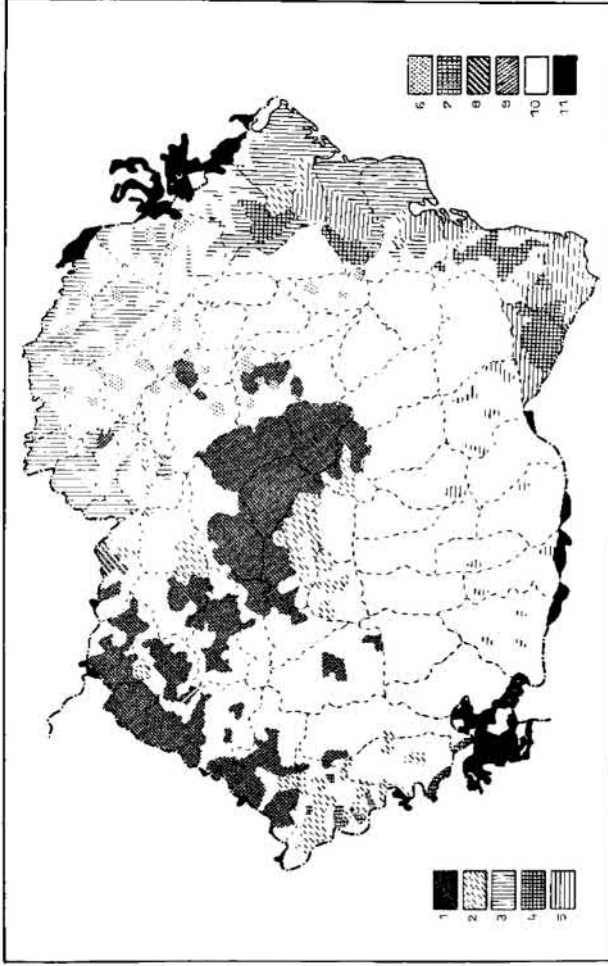
Sabin Manuila térképe Románia határmenti kisebbségeiről és a határokon túli román lakosságú területekről.  
I. sz. ábra.



1. A romániai határmenti kisebbségek területei.      2. A szomszédos államok román lakosságú területei.

Románia nemzeti térképe és a határokon kívüli románság.

2. sz. ábra.



- 1. magyar területek
- 2. német
- 3. orosz
- 4. török-tatár

- 5. bulgár területek
- 6. zsidó
- 7. szerb
- 8. rutén

- 9. szlovák területek
- 10. román
- 11. Románia határára kívüli román nyelvterületek.

ban lakott területekről, a kisebbségek tekintélyes számáról s a juttatások terén méltányos mérvekről van szó. De hogyan követelhető e jogok érvényesítése és hogyan biztosíthatók ezek egyáltalán közmegelegedésre, ha nem állnak rendelkezésre községenként! részletezéssel olyan statisztikák, melyek a nemzetiségi viszonyokat hűen és mindenki számára elfogadható tárgyilagos módszerekkel állapítják meg.

Romániában egy helyesen végrehajtott népszámlálás nemzetiségi — és sok egyéb vonatkozású — eredményeinek közreadására annál is inkább szükség van, mert ez az ország igen különböző területrészekből tevődött 1920-ban össze s így a háború előtt különböző módszerekkel más és más időpontban felvett adatok — melyek nem is választhatók mindig szét a később bekövetkezett területfeldarabolás és egyesítés szerint — ma sok tekintetben nehezen használhatók.

A román kormányok mégis Románia érdekében állónak tartják országuk nemzetiségi viszonyait részletesen nem ismertetni. Olyankor pedig, amikor a külföld figyelve Románia s annak nemzetiségi problémái felé fordul, hevenyészve összeállított és általánosságokat tartalmazó kiadványokat adnak közre. Ilyen kiadvány a román statisztikai hivatal elnökének tollából származó „Etude ethnographique sur la population de la Roumanie“ című és párhuzamosan francia-angol nyelven megjelent füzet (Bucuresti, 1938. 38. old. 12 ábrával), melyet nagy példányszámban igyekeztek Európa államaiban terjeszteni.

Ennek a füzetnek hibáit hosszú oldalakon lehetne felsorolni. Itt főleg a Románia határmenti kisebbségeiről rajzolt térképet vesszük vizsgálat alá.

Romániáról a háború után jó nemzetiségi térkép nem jelent meg, nem is jelenhetett meg, minthogy — mint fent elmondottuk — hivatalos adatokat olyan részletességgel, hogy térképet lehessen szerkeszteni velük, nem is adtak közre. A múlt évben — ugyancsak propaganda célra — a *Revue de Transylvanie* Kolozsvárt megjelenő folyóirat 1938. 3—4. számához mellékeltek egy nemzetiségi térképet, de annak olyan primitív a kiállítása, s olyan elképesztően rossz az ábrázolási módja, hogy — úgy hiszem, — maguk a szerkesztői és kiadói is szégyenük.<sup>1)</sup> Most S. Manuila fent idézett munkájában találunk egy, a megyék nemzetiségi jellegét ábrázoló térképet (37. old.), amely természetesen igen durva képet ad, ugyanakkor azonban a határmenti nemzetiségekről és a határokon kívül élő románokról is találunk

4) Szerzője V. Merutiu kolozsvári egyetemi tanár, akitől eddig kezünkbe jutott munkái alapján sokkal különb térképet vártunk volna.

benne egy külön térképet (6. old.), melyről érdemes néhány szót szólni. Ez utóbbi térképvázlat szerint ugyanis Románia határszélein alig laknak idegen nemzetiségű lakosok, viszont jelentős román területfoltok vannak még ma is Románia határain kívül.

E térkép a valóságtól igen messze eső képet ad Románia határszéli nemzetiségi viszonyairól és hibái túlmennek azon a mértéken, amit felületes szerkesztéssel, elnézéssel vagy tévedéssel lehetne magyarázni. Ha összevetjük ugyanazon füzet 6. és 37. oldalán közölt térképeket, azonnal szemünkbe ötlenek a nagyobb hibák. Jellemző Cetatea Alba megye területe Besszarábia délkeleti határán, melyen a 37. oldal térképe szerint is 5 jelentősebb nemzetiség lakik, s amelynek 341.176 főnyi összlakosságában csak 62.949 fő volt az 1930. évi népszámlálás szerint román, 278.227 fő pedig egyéb nemzetiségű; ezt a megyét a 6. oldal térképe teljesen üresen hagyja, jelezve azt, hogy itt a határszélen egyetlen más nemzetiségű területfolt sincsen (!) Hasonló a helyzet Dobrudzsa déli határszélén. Mind a 37. oldal térképe, mind a megyénként közreadott 1930. évi hivatalos román adatok bizonyítják, hogy e két megye lakosságának túlnyomó többsége nem román (378.3 $\frac{3}{4}$  lakosból 300.616), a 6. oldal térképe mégis csak egy igen szerény kis részét jelzi e megyék területének idegen lakossággal lakottnak.

Különben senki, aki S. Manuila térképét Románia határmenti nemzetiségeiről szemügyre veszi, nem találná ki, hogy az ott feltüntetett szerény kis területfoltok legalább 3 millió nem román lakost jelentenek (2,978.036 nem román lakos lakik Románia határszéli megyéiben — a Bulgária felé eső Muntenia-i határt nem is számítva — az 1930. évi román népszámlálás bevallása szerint is) és azok a Románia határán túl terjedő sötét foltok, amelyek a határokon kívül maradt románokat jelzik, a legjobb akarat mellett sem jelenthetnek többet 615.000 románnál. (Ennyi él összesen a Romániával szomszédos államokban, de nemcsak a határok mentén.)

Jelen ismertetésünkhöz mellékeljük a S. Manuila füzetében szereplő térkép hű és pontos másolatát (a fekete foltok a Románia határán túli román településeket szemléltetik, a vonalozott területek a romániai határmenti nem román területfoltokat) (1. sz. ábra) és Románia nemzetiségi térképét a háború előtti népszámlálások és nemzetiségi térképek adatai nyomán (2. sz. ábra).

*Rónai András dr.*