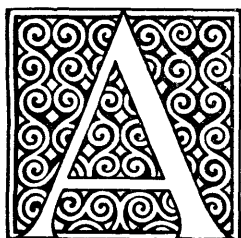




Helbing Ferenc eredeti rajza.

## FELVONULÁS. HADERŐINK CSOPORTOSÍTÁSA.



A mozgósítás első napjaiban rendelkezésre álló haderőket hadvezetőségünk a San- és Dunajec-folyó közötti területen vonultatta fel, kisebb részüket pedig a Dnyeszter felső folyása mentén Stryj és Stanislaw fontos vasúti gócpontok tájékán csoportosította. A felvonulás, eltekintve a déli harctérre ideiglenesen küldött csapatoktól, amelyek csak később érkeztek északra, már augusztus első harmadának végén messze haladt és a rendkívül előnyösen kiválasztott gyülekezőhely folytán igen alkalmas alapot adott bármily irányú hadműveletre. Mielőtt azonban hadvezetőségünk döntött volna a felvonulást követő előnyomulás irányát illetőleg, előbb el kellett végezni az ellenség felvonulásának és csoportosulásának felderítését. Számunkra adva volt a feladat: a német határoknak és a vele szomszédos osztrák határterületeknek, tehát Krakó környékének és egész Nyugat-Galiciának föltétlen megvédése minden ellenséges benyomás ellen. Adva volt egy közrefogott és még a harc megkezdése előtt átkarolt helyzetben levő harctér. Adva volt továbbá az a tény, hogy jelentékeny orosz túlerővel kell majd szembeszállanunk. Ez a három adott tényező eleve megszabta az osztrák-magyar haditerv lehető kereteit. Ilyen előre megfontolt haditerv azonban mindaddig, míg az ellenség erőcsoportosítása felderítve nincs, míg az ellenség szándékaira, haditervére elegendő számú felderítő és kémadatból következtetni nem tudunk, csak nagyjában tekinthető véglegesnek és a valóságba csak az ellenfél hadvonalaiiba való kellő bepillantás után ültethető át a győzelem remé-

nyével. Gyakran megtörténik, hogy az eredeti haditerv az ellenség eloszlásának megismerése után lényeges változáson megy át.

Az adott körülményekből nyilvánvaló volt, hogy különösen Kelet-Galiciában inkább defenzívára kell szorítkoznunk és esetleges offenzív terveinket a San mögötti részen, elsősorban pedig Krakó környékén kell megvalósítanunk. Csak e részen, Orosz-Lengyelország nyugati határán való offenzívánkkal érhattük el azt a célt, hogy az ellenséget nemcsak távol tartjuk, hanem vissza is szorítjuk mind Németország, mind a saját határainkról. Ez volt az első elvégzendő feladat. A további esetleges offenzívára csak azután kerülhetett a sor, ha az ellenséges erőket határaink közeléből elzavartuk. Akkor állhatott elő az a helyzet, hogy megtámadjuk az oroszoknak területileg különálló erőcsoportjait.

Nyilvánvaló volt, hogy az orosz felvonulás elsősorban arra a két erődrendszerre fog támaszkodni, amelyeket Oroszország nyugati szomszédjaival szemben létesített. Az egyik az északi lengyel várterület, melynek főtámaszpontjai Varsó és Brest-Litovszk; a másik a volhiniai várháromszög Kelet-Galicia csúcsával szemben. Az orosz haderők elleni offenzívára nézve tehát ugyanazok a feltevések állhattak, mintha magukra az erődökre irányult volna támadásunk. Az adott helyzetben a két irányban egyszerre való előnyomulás nem mutatkozott ajánlatosnak, mert a két földrajzi hadműveleti tárgy egymástól nagyon távol van (Rovno—Varsó légvonalban 400 km.) és ezért nemcsak az a hátrány mutatkoznék, hogy a volhiniai várháromszög ellen előnyomuló támadó csoport elvesztené az Orosz-Lengyelországban működő főerőkkel



Falkenfeldi Kummer Henrik  
lovassági tábornok.

való összekötést, de ezt a csoportot az a veszély is fenyegetné, hogy baloldalát és hátát a Galícia északi határán át esetleg betörő orosz erők megtámadnák, sőt visszavonuló irányától is elvághatnák. Ebből az következik, hogy a volhiniai várháromszög, vagy abból az irányból előretörő

orosz sereg ellen

való előnyomulás csak akkor vezetne föltétlen sikerre, ha a támadónak baloldalában nagy erőkkel rendelkezünk, amelyek Galícia északi határát elzárnák. Mivel pedig a Rovno és Lublin irányába való támadások oly nagy csapatokat követelnének, amelyeket a támadó csak akkor volna képes alkalmazni, ha a lengyelországi főerőt gyengítené s mivel az orosz túlerővel szemben semmiképp sem állíthatunk annyi katonát, hogy két ilyen nehéz offenzív feladatot egyszerre valósíthassunk meg: önként mutatkozott az a következtetés, hogy a volhiniai várháromszög vagy a reá támaszkodó hadsereg ellen való előnyomulás mindaddig elhalasztandó, míg a döntés Orosz-Lengyelországban a főerők közt megtörtént. Addig pedig csak arra kellene szorítkoznia a támadónak, hogy az északról és keletről esetleg betörő oroszokat feltartóztassa, vagyis Galiciának keleti részeiben és Bukovinában védő magatartást tanúsítson. Ennek a természetes számvetésnek egészen megfelelően csoportosította hadvezetőségünk az északra rendelt haderőket. Összesen négy hadseregnek kellett gyülekeznie a felvonulásban kijelölt körletben. Ezeket a seregeket ilyképpen osztották el:

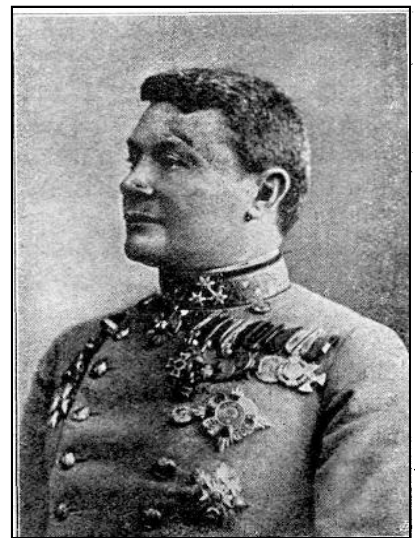
A Visztula- és San-folyó szögletében — az arcvonalat keletre kiszélesítve — egészen Tarnogradig a Tanev-folyó mentén állott Dankl lovassági tábornok hadserege, mely a pozsonyi, krakói és középgalíciai hadtestből alakult. Ez a hadsereg tehát elzárta északi határunknak a Visztula- és Vjeprz-folyók közé eső szakaszát, mely Lublin felől volt fenyegethető.

Tőle jobbra, tehát Tarnogradtól körülbelül

Niemirovig állott fel Auffenberg gyalogsági tábornok hadserege, mely a bécsi, kassai, leitmeritzi s az újonnan szervezett 17-ik hadtestből alakult. Ez a hadsereg a Vjeprz és Bug közötti határszakaszt zárta el, illetve azt biztosította úgy, hogy míg balszárnyával közvetlenül Dankl arcvonala-hoz csatlakozott, jobbszárnya kissé délkeletre hajolva, távolabb állott Galícia határától.

Egy harmadik hadseregünk, mely Bruder-mann lovassági tábornok parancsnoksága alatt a gráci és az innsbrucki hadtestekből, valamint a lembergi hadtest nagyobb részéből alakult, Lemberg körül állott fel azzal a rendeltetéssel, hogy egyrészt Auffenberg seregét támogassa, másrészt a Lemberg-től északra és északkeletre levő határszakaszon Sokal és Brody irányából előretörő ellenséggel szemben Lemberg vidékét védelmezze. Ennek a hadseregnek egyrészt a Bug-folyó mentén Vladimir-Volinszki városa, másrészt a volhiniai várháromszög (Luck, Dubno, Rovno) felől várható támadással szemben Galícia e részének három irányból való átkarolt-sága folytán még inkább visszahajló vonalban kellett elhelyezkednie, vagyis az orosz területbe mélyen beékelődő határainktól hátrábbeső olyan központi állást kellett elfoglalnia, ahonnan erőit egyaránt vetheti bármiféle irányba.

Ez volt hadseregünk zömének felállítására. Az arcvonalt körülbelül a Visztula és a San egybefolyásától kelet felé haladó közepén Lemberg felé délkeletnek hajló, mintegy 230 kilométer hosszú ív volt, amelynek egyik vége a Visztulára, a másik vége a Dnyeszter felső folyására (Lemberg alatti szakaszára) támaszkodott. Kiegészítette ezt az óriási ívet mindkét végén egy-egy meszszebb telt csoport: keleten Kövess gyalogsági tábornok hadcsoportja (a nagyszebeni erdélyi hadtest egy gyaloghadosztállyal), nyugaton Kummer lovassági tábornok hadcsoportja Krakó központtal. A Kövess-hadcsoportnak az volt a feladata, hogy a Lemberg-től keletre eső határvidéken hadseregünk centrumát Zlocov és Tarnopol kö-



Kövessházi Kövess Hermann  
gyalogsági tábornok.





N. Perscheid felv. Berlin.

v. Woysch német vezérezredes.

zött, tehát a Zbruc-folyó vidéke felől biztosítsa. A Kummer-csoportnak pedig a Visztula nyugati oldalán eső területen kellett egyrészt a szomszédos Dankl-hadseregoldalát fedeznie, másrészt az Orosz-Lengyelország határán át előnyomuló német csapatokkal az összeköttetést és az

együttműködést fenntartania és az ott álló orosz erőket Ivangorod irányában visszavetnie.

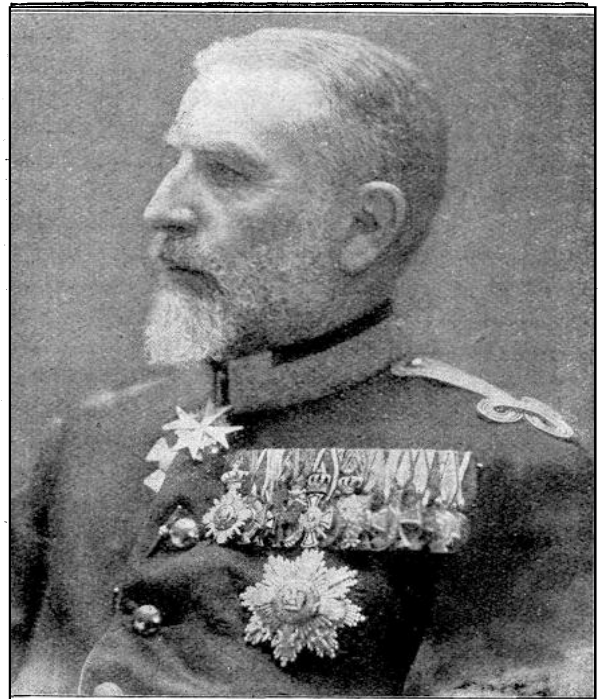
Erre a célra a német hadvezetőség ebben az időben csak csekély haderőt bocsáthatott rendelkezésre. Hisz a német haderő zömének a nyugati harctéren kellett felvonulnia, az ott nélkülözhető csapatok túlnyomó részének — a népfelkelőkeretekkel együtt mintegy 15 hadosztálynak — pedig Kelet-Poroszországot kellett védelmeznie az ott várható orosz támadás ellen. Az osztrák-magyar haderővel való együttműködésre tehát alig néhány német hadosztály vonult fel Woysch tábornok parancsnoksága alatt.

Hadseregünk ez elhelyezése világosan mutatja a hadvezetőség stratégiai alap gondolatát. A Dankl- és Auffenberg-féle két hadsereg elhelyezése olyan volt, hogy gyorsan közvetlen érintkezésbe juthatott az ellenséggel. A defenzív lehetőség mellett nyilván a támadás szükségességének gondolatából eredt ez az elhelyezés. Ez volt az ok, amiért ezt a két hadsereget jelentékenyen nagyobb erőkből állították össze, mint a Lemberg körüli csoportot. Míg ugyanis Dankl és Auffenberg összesen 350 gyalogászalóaljjal, 150 lovasszázaddal és 150 üteggel rendelkeztek, addig Brudermann szakaszán a Böhöm-Ermolli-féle sereg előre kiszámított megérkezése után is csak 200 gyalogászalóalj, 170 lovasszázad és 130 üteg állott. Amellett a Brudermann-sereg teljes készenléte csak augusztus 25-ére volt elrendelve, míg Dankl és Auffenberg serege már augusztus 20-án, illetve 22-ikén készen állott.

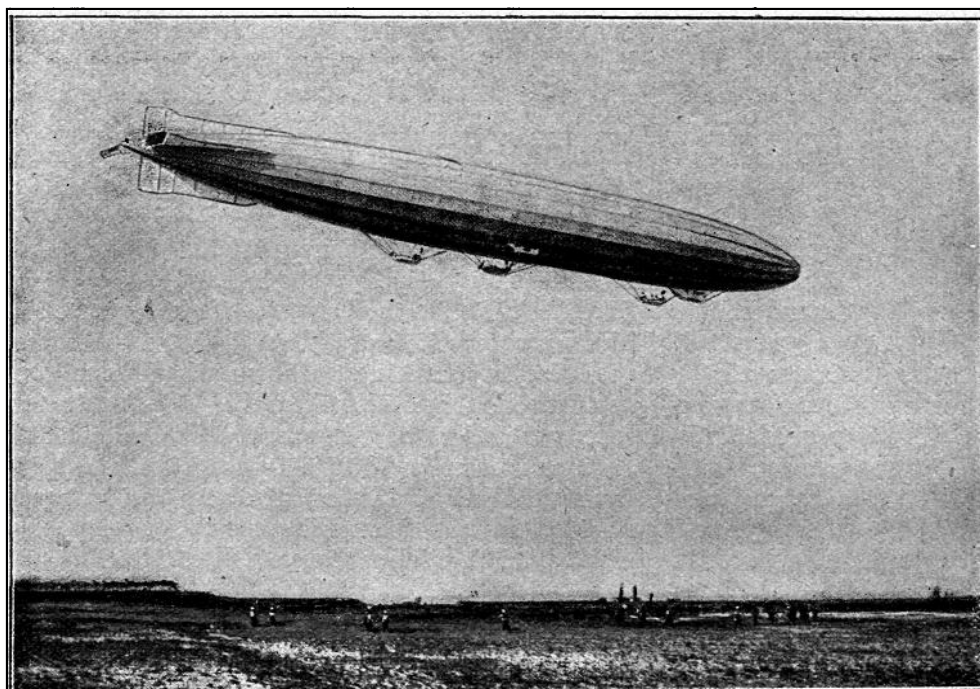
Mindebből, valamint a Brudermann seregének hátrább való elhelyezéséből is nyilvánvaló volt, hogy Lemberg körül s onnan keletre egyelőre kizárólag védőharcot terveztünk. Ezért jutott lekötő, helytálló feladat a keletgalíciai seregnek, míg a támadó, áttörő feladat a középgalíciai határon felvonult seregeinknek jutott.

Ezt az elosztást a saját kitűzött célunkon: Németország és Nyugat-Galícia biztosításán felül, megokolta az oroszok hadihelyzete is. Nyilvánvaló volt, hogy Varsó és Breszt-Litovszk vidékéről a jobb közlekedési viszonyok s az ezen kerületben állandó hadikészenlét folytán hamarabb várható támadás, mint Kelet-Galícia felől, ahol az orosz haderők felvonulásának és előnyomulásának sokkal nehezebb körülmények között, sokkal hosszabb útvonalon és rosszabb közlekedési viszonyok között kell megtörténnie.

A Kelet-Galícia felől való orosz felvonulásnak azért is késnie kellett, mert Oroszország déli tartományainak csapatait kénytelen volt Podoliában és Besszarábiában gyülekeztetni. Egyrészt mert erre vitt e csapatok útja a harctér felé, másrészt, mert nem tudhatta, milyen lesz a háborús bonyodalomban egyelőre nem érdekelt balkáni államok, Törökország, Románia és Bulgária magatartása. Törökország részéről Oroszország minden pillanatban el lehetett készülvén a támadásra. Az ősi gyűlölségen felül Oroszország nyílt vágyakozása Konstantinápoly



I. Károly román király.



A német Schütte-Lanz-féle léghajó felderítő úton.

masszövetség oldalára áll s akkor e csapatok Besszarábia védelmére szükségesek; vagy végül Románia semleges marad, ebben az esetben besszarábiai és podoliai csapatok felszabadulnak s vonulhatnak a galíciai harctérre.

A logikus számításon kívül az orosz haderő illetően elhelyezését bizonyította a felderítő szolgálat, különösen a távoli felderítés, a repülők és léghajósok munkája. Nevezetes adalékkal szolgált erre a németek Schütte-Lanz-féle kormányozható léghajója, mely augusz-

és Dardanellák után, gonosz szerepe a balkáni blokk létrehozásában, mely az 1912. évi balkáni háborúra s Törökország újabb megroppanására vezetett, elég okot adtak arra, hogy a török beleszóljon a fegyveres mérkőzésbe. Valószínűvé tették ezt a török birodalomnak nyílt barátkozása Németországgal és Ausztria-Magyarországgal, a német katonai misszió nagy befolyása Konstantinápolyban s végül különösen az a körülmény, hogy ez a világháború nyilván az utolsó alkalom a félhold számára, amikor megállhat a megindult összeomlás meredekjén. Ezt jól tudták Oroszországban s meg sem próbálkoztak a törökök megnyerésével. A megalázott, kijátszott Bulgáriára sem számíthattak, bárha a bolgár russzofilek révén remélték, hogy még egyszer beugratják ezt a sokat vérzett országot az orosz érdekért való harcba.

Másként állt a dolog Romániával. Oroszország már a balkáni háború után mindent elkövetett, hogy különösen Romániát elidegenítse a hármasszövetségtől s a maga céljai számára megnyerje. A világháború kitörésekor azonban ezt az eredményt még nem érte el. Számot kellett tehát vetnie három lehetőséggel: vagy sikerül megnyernie Romániát, akkor seregei Besszarabiából a román Moldván át vonulhatnak Erdély ellen; vagy Románia a hár-

tus közepe táján a német határról Varsó felé haladva nagy ívben elrepült Ivangorod és Lublin vidéke felett s az ellenség heves tüzelése mellett is sértetlenül érkezett meg az osztrák-magyar főhadiszállásra. Jelentéséből kiderült, hogy a Visztula és Vjeprz közén az orosz felvonulás már igen előrehaladt s Közép-Galícia felett nagy orosz erők állnak készen a támadásra.

Hadvezetőségünk gyorsan döntött: nem várta be, míg az oroszok északkeleti és keleti Galiciában, valamint Bukovinában is befejezik a felvonulást s egyszerre négy oldalról intéznek koncentrikus támadást ellenünk, hanem elhatározta, hogy külön-külön támadja meg a több irányból felvonuló orosz erőket, elsőnek a leginkább kész, legközelebb álló és a mi stratégiai alap gondolatunkhoz képest legveszélyesebb területen felvonult erőcsoportot: a Visztula és Vjeprz közében sorakozott orosz sereget s azt megvervén, meghiusítja az oroszok összeropantó, összemarkoló számítását.

Megkönnyítette ezt a feladatot, hogy a Kummer-féle krakói hadcsoportunk már messze bent járt orosz földön, a Visztula nyugati partján a Woyrsch-féle német hadtesttel együtt, mindenütt visszavonulásra kényszerítve az oroszokat. Így hát ez oldalról támadó seregünk előnyomulása fedezve volt.

