

## A SZEGEDI KÖZÉPISKOLÁK NÉPESSÉGÉNEK ALAKULÁSA 1903 SZEPTEMBERÉTŐL 1933 JÚNIUSÁIG.

Írta: SIMON ELEMÉR.

Első közlemény:  
A TANULÓK LÉTSZÁMA ÉS ILLETŐSÉGI HELYE.

Feladatom a szegedi középiskolák életének szemléltető áttekintése és pedig három egymást követő, az egymásközötti összehasonlításra is legtanulságosabb évtizedben: I. a világháború előtt (1903/4—1912/13); II. a háború, a háborút követő zavarok s az első trianoni évek alatt (1913/14—1922/23); III. a teljes trianoni nyomorúság s az iskolai reformok közelmúlt és jelen idejében (1923/24—1932/33).

A múlt élethű visszaidézéséhez az első, legfontosabb és legbiztosabb forrás: a számadatok. Ezek megállapíthatók az évvégi értesítők statisztikai rovataiból (a létszám különböző eloszlásai), a főnévkönyvekből (szülők lakhelye, vagyis illetőség; előző tanévi intézet és előmenetel) és az érettségi jegyzőkönyvekből (középiskolai „pályafutás“).

Időbeli sorrendben először az állami Klauzál Gábor reál-gimnáziumról dr. Ébner János reál-gimn. tanár úr és én, azután az állami Baross Gábor, reáliskoláról dr. Virányi Elemér reálisk. tanár úr, majd az állami Árpádházi Szt. Erzsébet leánylíceumról Vozáry Miksa középiskolai igazgató úr, végül a városi kegyesrendi Dugonics András gimnáziumról dr. Kiss Márton igazgatóhelyettes úr és én végeztük egyelőre a következő adatok összeállítását:

A) az 1. o-ba felvettek száma; B) I,—Vili.-ig osztályonként és összesen, továbbá I,—IV. és V.—Vili. átlagban az osztályozottak száma; C) az V. o-ba hány tanuló lépett annak, az iskolának IV. osztályából és hány jött más intézetekből; D) az 1. o-ba felvettek közül hány tett ugyanott sikeres érettségét 8 év múlva és hány később; E) az 1. o-ba felvett létszám eloszlása illetőség szerint: a) szegedi, b) Szeged-környéki (délen a trianoni határig, a többi irányokban kb. 30 km.-ig, a keleti oldalon Makót, a nyugatin Kisteleket is beleértve), c) távolabbi, jelenleg csonka területi, d) távolabbi, jelenleg elszakított területi illetőségűek; F) ugyanilyen 4 csoportban az I.—Vili. osztályban osztályozottak száma.

Ebből a pár rovatból igen sok szempont szerint nyerhetünk fontos és érdekes felvilágosításokat, amint az alábbiakban részletesen látni is fogjuk.

A hosszú, fárasztó számoszlopok elkerülése céljából azokat grafikonok helyettesítik: minden kis vízszintes vonaldarab magassága egy-egy tanév számadatát jelenti (a függélyes összekötő darabok tehát az egymást követő tanévek közti változások növekvő, illetve csökkenő irányát és nagyságát szemléltetik), az első vízszintes darab 1903—4-é, az utolsó 1932—33-é, közben, az évtizedeket megkülönböztető elválasztásul, két megszakítással (1912—13 és 1913—14, illetve 1922—23 és 1923—24 között). Az egyes évtizedeken belül is szükséges bizonyos időszakoknak a kiemelése: külön függélyes határvonalak jelölik a középső évtizedben a háború (kék szín) 4 tanévet (1914/15—1917/18), azután a háborút követő nyugtalanságok (piros szín) 2 tanévet (1918/19—1919/20), az utolsó évtizedben pedig a középiskolák 1924—25-től kezdődő hullámzását a reformok (zöld szín) miatt. A leánylíceumnál ezenkívül még külön függélyes szaggatott vonal jelzi a felsőbbleányiskolai (1903/4—1915/16), leánygimnáziumi (1916/17—1928/29) és leányliceumi (1929/30—) időszakok határait.

Az egyes változások maradéktalan, tökéletes magyarázatát adó összes személyi, családi, tanügyi, társadalmi, politikai és anyagi körülmények kimerítő felsorolása nem volna célravezető és nem is lehetséges, csupán a fontosabb és teljes bizonyossággal fennálló okokat említem a megfelelő helyeken. Igen sok értékes felvilágosítással támogattak dr. Firkás Oszkár reáliskolai igazgató úr és dr. Benkő István, a főigazgatósághoz beosztott reálgimn. tanár úr.

Az intézetek rövid jelölése és sorrendje: g, rg, r, (gimnázium, reálgimnázium, reáliskola, leánylíceum).

## I. A létszám alakulása,

1. *Az I. o-ba felvett teljes létszám.* (Az első ábrán az alsó vonal.)

Az első évtizedben: folytonosan emelkedik a 400-as számtól az 500-as felé. Magyarázata: az elcsatolt területiek száma kezdetben a rg-ban, végén a g-ban nő; legnagyobb és mindvégig tart a növekvés a r-ban, nemcsak az elcsatolt területiek, hanem a szegediek számában is.

A középső évtizedben: előbb ingadozóan nő (világháború!), 1918—19-ben tetőpontot ér el 546-tal; főleg a g-ban szökött fel a létszám, mint a 3. ábrán látható, s azután  $\frac{2}{3}$ -ára, majd csaknem felére, 297-re esik (a megszállás a vidékieket elzárja, majd az elcsatolt területieket teljesen lekapcsolja), csak az utolsó évben szökik fel 300-ról 391-re.

Az utolsó évtizedben: kisebb emelkedés (444-ig) után 4 éves erős esés 321-re (a háború alatt kisebb számban születettek), erre 2 éves hirtelen emelkedés (a háború utáni 2—3 évben születettek),

s újra nagy visszaesés 325-re. (Az első trianoni években születtek. Az alacsony létszámnak még lényeges okai: a nehezedeő anyagi helyzet és az emelkedő tandíj.)

2. *Az I.—VIII. osztályokban osztályozottak teljes létszáma* (az első ábrán a felső vonal) nagyjában párhuzamosan halad az I. o-ba felvettek számával. A felsőbb osztályokban aránylag kevesebb változás van s így a létszámot leginkább az I. o. népessége irányítja. Ettől eltérés: 1916—1919-ig az 1.—Vili. o. osztályozottak számában nincs ingadozás, hanem állandó, 2300-as maximum. (Oka: a különben is nagy létszámot még fokozzák 1. a sűrűn tartott és népes katonai tanfolyamok, ezek olyan gyengébb előmeneteiű tanulóknak is juttattak bizonyítványt, akik különben kimaradtak volna, sőt ugyanabban a tanévben számos tanulónak több osztály elvégzését is lehetővé tették; továbbá 2. a leánytanulók hirtelen tódulása a középiskola felé, a lk-ban 160-ról e pár év alatt 400-ra ugrik a létszám, 1. a 4. ábrát; s ezenkívül a fiúiskolákban is évenként 20—70 leány vizsgázik.) Egyébként a szélső értékhatórok kerek számokban: az első évtizedben 1700—2100; a középső évtizedben 2100—2300—1700; az utolsó évtizedben: 1700—1950—1850—2000—1900.

Szegeden 1903—4-ben 1727, 1932—33-ban 1919 a középiskolai tanulók száma.

3. *Az I.—VIII. o. osztályozott létszámban a fiúk és leányok %-aránya* (2. ábra) átlagosan: 1915—16-ig 88 % és 12%, 1916—17-ben 86 % és 14% 1917—18-ban 84% és 16%, azóta pedig egyenletesen: 75 % és 25%. Tehát: a leányok % -száma, a 2 éves (1916—18) átmenettől eltekintve, a 12 %-os nívóról a 25 %-osra szökkent át. (A nő szellemileg is egyenjogusul elhelyezkedése!)

4. *A fiúiskolák I. o-aiba felvett létszám összehasonlítása.* (A 3. ábrán az alsó három vonal.)

Az első évtizedben: az állandóság érdekes példája, hogy a g. csaknem végig 180 és 190 között áll, sőt: 6 éven át 181 és 184 között. A rg., 174 és 104 szélső értékek közt, erősen változik. (Fejlődése kezdetén áll és növendékei legnagyobb részét, néha  $\frac{2}{3}$ -át, távolabbról kapja.) A r. 52-től 120-ig fokozatosan nő.

A középső évtizedben: mindhárom fiúiskolában azonos lefolyást látunk; az összeomlás előtti ingadozás aránylag a g-ban szelídebb (a távolabbi tanulók arányszáma a g-ban volt a legkisebb), az összeomlás utáni esés és ingadozás pedig lényegesen szelídebb a r-ban (a szegediek arányszáma a r-ban lett a legnagyobb). Különösen érdekes jelenség, hogy a r-ban az 1919—23 igen változatos és nehéz években a létszám úgyszólván nem változott. Legtöbbet a rg. szenvedett (a távolabbi magyar és más nemzetiségűek lemaradnak), 139-ről 42 re, azaz 70%-os csökkenéssel; a g. vesztesége 30%, a r-é 28%.

Az utolsó évtizedben: legváltozatosabb a g. alakulása 210—116—187—109 határok közt. A rg-nak egy hirtelen emelkedése van: kétszeresre szökik fel a létszám, de 2 év alatt vissza is esik ugyanoda 81 — 167—88 értékekkel. Legnyugodtabb a r. létszáma, egy nagy esés (86-ról 29-re) után fokozatos, biztos emelkedéssel. (Az anyagi körülmények és a háborús születési számok tekintetbevétele melleit: az 1924-es reformok révén az érdeklődés nagyrészt a rg-i, majd a francia nyelvet bevezető g-i típus felé fordul, amit egy rugalmas, később visszaugró hullámozás követ. Ennek megfelelően a r-i típus népessége először leszáll, azután újra fellendül.)

Az átlagos évi ingadozás a g-ban 19, a rg-ban 24, a r-ban 12; a legnagyobb ingadozás a g-ban 66, a rg-ban 97, a r-ban 42.

5. *A fiúiskolákban az I.-VIII. o. osztályozott létszám összehasonlítása.* (A 3. ábrán a felső három vonal.)

A menet általában párhuzamos az I.o-ba felvettek számával, csupán három megjegyzés szükséges: a) a rg-ban az első 2 évben aránylag alacsonyabb a létszám (a rg. csak a 3-ik évben egészül 8 osztályúvá); b) mindhárom fiúiskola a háborús időszakban éri el eddig legnagyobb létszámát: 1916—17-ben a g. 875, a rg. 724, 1917—18-ban a r. 520 (katona-tanfolyamok és vizsgázó leányok!); c) az 1919-es hanyatlás legkisebb a g-ban: 841-ről 702-re 17%-kal; közepes a r-ban: 485-ről 320-ra 34%-kal; leg súlyosabb a rg-ban: 623-ről 310-re 50 %-kal. (Főleg a rg-ban a román és szerb tanulók, mindháromban a délvidéki magyar és német tanulók 95-100%-a elmarad.)

*A leányliceum* sajátos fejlődésében a háborúval kapcsolatos ingadozások alig észrevehetőek. Csak egy nagyobb esés látható:

6. *az I. o-ba felvettek létszáma* (a 4. ábrán az alsó vonal) nem a fiúiskolákkal egyidejűleg, hanem egy évvel később esik le 110-ről 62-re 44 %-kal (az épület egyrészét katonai célokra lefoglalták; ez a tanulók elhelyezésének s így létszámának rovására történt).

7. *A I.-VIII. o. osztályozatiak létszáma* (a 4. ábrán a felső vonal) a felsőbb leányiskolai időszakban, 190-250 közti változások után, 160-ig süiyed, az ekkor (1916-17) kezdődő leánygimn-i átalakulás 4 éve alatt nagy ugrásokkal 400-ig jut, és azóta időktől, eseményektől, iskolatípusoktól, tantervektől függetlenül megy fel tovább, ma már az 500-as magasságokban jár. (A 3. pontban és 2. ábrán is látott jelenség!)

8. *A fiúiskolák alsó és felső osztályainak átlagszáma.* (5. ábra. Az alsó osztályok átlagszáma: a vastagabb, folytonos, magasabban haladó három vonal. A felső osztályok átlagszáma: a vékonyabb, szaggatott, alacsonyabban haladó három vonal.)

A rg. kifejlődésének első 2 évét nem tekintve, mindhárom iskolára egységesen megállapítható, hogy a háború előtti időkben

a felső osztályokba a tanulóknak legfeljebb a fele lép. (A békebeli, meg a par osztályú végzettség számára is biztos elhelyezkedés!) A háború alatt valamivel magasabb a felső osztályok átlaga (katona-és leánytanulók!), de az alsó osztályok átlagának csak kb. 60 % -át én el a r-ban és 80 %-át a rg-ban. A háború után a rg-ban is, a r-ban is összeszaladnak az alsós és felsős vonalak. (Az alsó osztályokban csökken a létszám.) Az utolsó évtizedben mar a g. vonalai is közelednek egymáshoz: a felső osztályok átlagszáma eléri az alsó osztályok átlagszámának  $\frac{2}{3}$  -át is. (Elhelyezkedés nincs; a gyengébb tanulók is kénytelenek végigvitetni magukat, úgy, ahogy bírj ik, mind a 8 osztályon.) Nagyobb szétválás csak ott VÜH, aiiol az első osztály iétszáma egy-Ket évre felugrik.

Pedagógiai szempontokból ideális állapotot mutat 1927-28 óia a r., mind a felső, mind az alsó osztályokban 30-35 körüli átlaggal; még ebből is külön kiemelhető a következő 3 tanév: 1928/29 33 és 32, 1929/30 32 és 34, 1930/31 32 és 33 alsós és felsős, tehát az egész iskolára azonos, 33 körüli átlaggal.

9. *Az alsó és felső osztályok állagszáma a Ik-ban.* (A 6, ábrán a felső és alsó vonal.)

Az első év.izedben: egy-két nagyobb kilengés (50-11,40-28) kivételével 40 és 50, illetve 20 és 30 között mozog, kissé, hullámzóan növekedve. A középső évtizedben: 1913—14-től 1915—16-ig mindkettő párhuzamosan csökken. 1916—17-től mindkettő nő; a felső osztályú átlag, amely, ismeri háborús okokból, különösen 1917—19-ben magas, később természetesen nem tudja követni az alsó osztályok meredek feltörését. (A Ik. jellemző népesedése!) Az utolsó évtized hen már kialakult az egyensúlyi helyzet, az alsó osztályokban 70 és 80 között, a felsőkben 40 körül.

10. *A fiúiskolákból az V. o. %-os összetétele* (7. ábra).

A vonalmagasság a régi tanulók %-arányát adja, tehát a vonal felett a 100  $\%_0$  -hói még hátralevő távolság: az új tanulók %-aránya. Mindvégig erős hullámozás van mindhárom fiúiskolában; egyedül a g-baii látszik a/, utolsó évtizedben bizonyos megálapodás: a régi tanulók %-ának lassan, elég egyenletesen növekvő 74-92 % arányszáma. A g. után a %-arányban a r. következik, egy nagyobb eséssel: 1930—31-ben 52 %-kal, különben 80 % körül. Végül a ig-n.ak 00-70 °,, körül vannak nagyobb lengései.

A %-os sorrend különben mindegyik évtizedben átlag a következő: a régi tanulók %-a legnagyobb a g-ban (1903—4-ben 97 % , 1913—14-ben 98 5 % ), legkisebb a rg-ban; a r. közepén áll, a g-hoz közelebb.

Általában az arányok legkedvezőbbek (azaz: legtöbb a régi tanuló) az első, legszomorúbbak a középső évtizedben, ahol igen sokszor 50 % -os a helyzet: a tanulóknak a fele új (más intézet-

bőji jött); sőt 1922—23-ban rg-ban 38 % a régi és 62 % az új tanulók aránya. Az utolsó é tized már lényeges javulást mutat.

11. *Az V. o. %-os összetétele a lk-ban (8. ábra).*

Az első évtizedben: lengésekkel növekszik a régi tanulók aránya 70 % felé. A középső évtizedben: 1916-17-ben és 1917-18-ban 40%-on áll. (Az ekkor alakuló leánygimnáziumban sok idegen tanuló jön össze más intézetekből.) 1918—19-tól kezdődően a régi tanulók % -aránya mindjobban javul, ma már 90 % -os. (Szegeden egyedüli leányközépiskola, vidékről a leánygyermek itt-tanítási körülményesebb.)

12. *A fiúiskolákban az I o-ba felvettek hány %-a érettségizett sikerrel ugyanabban az intézetben 8 év múlva? (9. ábra.)*

A meglepő, igen lesújtó válasz: kivétel nélkül mindegyik fiúiskolában átlag 20 % -nál is kevesebb. A g. álta'ában 1-2%-kal áll a másik két intézet felett; ezek nagy részben együtt haladnak, csak az első trianoni években felvett tanulóknál van hatalmas eltérés: ekkor a rg. % -száma 35-re fut fel, a r-é pedig 10-re süllyed.

Az első évtizedben felvettek 10-20 % -a érik, az utolsó 3 évben látható egy kis fellendülés: a háború végén s a zavarok idején érettségizők miatt.

A középső évtizedben: a legfájdalmasabb képet azok adják, akik a háború alatt kezdték a középiskolát. (A háborús rombolás a családban és a középiskolában!) Van egy évfolyam, melyből csak 2 % tudta letenni ugyanabban az iskolában 8 évre az érettségit és van több olyan, hogy csak 4—5 %! (Az iskola nélkülözései: a tanárok cserélgetése a hadiszolgálat következtében; szén-szünetek; 100-on felüli létszámra összevont osztályok és így tovább.) Ha még tekintetbe vesszük is azt, hogy, főleg a rg- és r-ban, elszakított területen maradt a tanulók nagyrésze, akkor sem normális számok ezek! (A háború szörnyűségei közé méltán odaállítható ez a grafikon-darab is!) Az egyes iskolák jellemzőbb % -számai: g.: 16—12—14—11—13—25; “ rg.: 6—11—4—5—4—22—35—27; r.: 14—7—10—6—4—2—15. A legmélyebb pont, az 1918—19 évben kezdők közül: a g-ban 13%, a rg-ban 4%, a r-ban 2 % tette le a nyolc év múlva az érettségit.

Az 1923/24—1925/26 tanévekben kezdőknek kb. 20 % -a érett; itt egy kiemelkedés van: 1923—24-ben a g. 30 %-a.

A r-nak több helyen alacsonyabb érettségi-arányait az életben, különböző szakpályákon és szakiskolákban való elhelyezkedés okozza, amelyekre a r. alkalmasabb előkészítést nyújt (modern nyelvek, vegytan, ábrázoló, általában bővebb terjedelemben a reáliák); viszont a minden irányban megnehezült elhelyezkedési lehetőségekre jellemző, hogy az utolsó években mindhárom iskola“ vonala, aránylag magasan, együtt áll.

13. *A lk. érettségi % -ai (10. ábra) természetesen valamivel*

kedvezőbbek, de a 30 % -ot ezek sem lépik túl. Egy igen alacsony szám itt is található: 1915—16-ban 6 % • (Az alacsonyabb %-úak mind háborús kezdők!) Legjobb eredménye az első 3 trianoni évnek van: mindháromra kb. 30 %; a következő 3 év ehhez képest már némi hanyatlás.

14. *A később érettségizők* kis száma alig szépiíti ezt a helyzetet; itt ismét az első trianoni évek emelkednek ki, az előzőkhöz képest kétszeresnél is jobb eredménnyel (az ugyanazon intézetben egyáltalán érettségizettek aránya ezzel a g-ban 29, a rg-ban 44, a r-ban 30 % -ot is elér).

15. E%-os kimutatáson kívül érdekes összehasonlítást nyerünk, ha egymás mellé állítjuk *az első (1903—4) és az utolsó (1932—33) tanévben Szegeden érettek teljes számát is.*

1903—4-ben összesen: 77; ebből a g-ban 51, a r-ban 26.

1932—33-ban összesen: 200; ebből a g-ban 63, a rg-ban 77, a r-ban 26, a lk-ban 34.

## II. A szülők lakóhelye

Az illetőségi eloszlás % -a mind az I. o-ba felvettek számában, mind az I-VIII. o. osztályozottak számában csaknem azonos menetű s így részletesen csak az egyiket: az I. o-ba felvettek számalakulásait figyeljük meg, a másokban, az I.—VIII. o. osztályozottak létszámában csak a lényeges eltéréseket kell a megfelelő helyeken kiemelnünk. A szemléltetésben is elegendő az egyik csoport ábráinak felvétele és pedig célszerűbb az I.—VIII. o. osztályozottak számának grafikus jellemzése, mert egyenletesebb, nyugodtabb vonalakat szolgáltat: a nagyobb számok és a minél magasabb, annál állandóbb osztályok kiegyenlítő hatása következtében az ingadozások és sokszor a különbségek is kisebbek. A leányiskolái tanulók illetősége pedig annyira homogén (szegedi), hogy külön szemléltetése nem is szükséges.

16. *Az I. o-ba felvett tanulók illetőségi eloszlása.*

Az első évtizedben: átlagosan, szegedi 45—50 % , környéki 4—5 % , csonkaterületi 7-10 % , elcsatolt területi 37.42 % . A szegediek % -arányánál csak kb. 8 % -kal kisebb az elcsatolt területieké; van ugyan év (1908—9), amelyben 15 % a különbség, de van olyan is, amikor együtt állanak (1905—6, 44—44 %) Mindkettőhöz képest a környékiek és csonkaországiak % -a mélyen alulmarad, együttvéve is legfeljebb 16%,-ot tesz ki.

A középső évtizedben: 1913—14-ben már 20 % -ra távolodnak a szegediek és elcsatolt területiek vonalai (háború előtti év), 1914—15-ben a köz már 30 % (a háború kitörése és első éve); 1915—16-ban 13 %-ra szorul össze s azután fokozatosan szélesedik. (A mindjobban rosszabbodó viszonyok.) 1919-ben az elcsa-

tolt területiek aránya 2—4 % -ra zuhan le (megszállás és megcsonkítás), a szegediek % -a tehát a 80-as magasságba kerül. A csonkaterületiek és környékiek vonalain a területi változás alig 1-2-3 % -ot emel.

Az utolsó évtizedben: mind a 4 csoport egyenletesen fut végig a maga jellemző magasságában (a váltakozó számú délvidékiek elszakadtak!); átlag: szegedi 70—72-%, környéki 10 % , csonka 16 % , elcsatolt 1—2 % .

*17. Az I. osztályba felvett tanulók eloszlása illetőség szerint az egyes iskolákban:*

*A g-ban* aránylag legegyszerűsebb az elrendeződés; az egyensúlyi helyzetet a háborús időszak zavarja fel; a szegediek azelőtt 60-as % -a 70 körül végez nagyobb ugrásokat, majd az utolsó évtizedben újra a 60-as nivóra száll; az elcsatolt területiek előbb 30 körüli % -a a háború alatt 20 körül leng, azután elenyészik. A háboiú után felszökik a környékiek, de különösen a csonkaországiak aránya; ez az utolsó évben (35 %!) már csak 20 % -kal marad a szegediek (55 %) alatt.

*A rg-ban* 1919-ig az első 5 évben 60-as, azután 55-ös % -kal, mindenén uralkodik az elcsatolt területiek aránya, a szegedieké csak 20 % > és 30 % közt mozog; 1919-ben az elcsatolt területiek eltűnnek s a szegediek vonala a 70—75 % -os közben van. A környékiek és a csonkaországiak aránya alacsony, jobban csak az utolsó évtizedben megy fel, kezdetben a csonkaországiak, később a környékiek % -a.

*A r-ban* az elcsatolt területiek 45—50 % -os és a szegediek 40—45 % -os átlaga csaknem egyenlő mértékben osztozik a tanulók 85—95 % -án; a kevés maradék nagyobb része csonkaterületi. 1919 után ennél az iskolánál válnak a legerősebben szét a vonalak: a szegedieké 80 % és 90 % közé, a környékiek és csonkaterületiek 10 % körül, az elcsatolt területieké eltűnik. Az utolsó évtized első felében 70 % és 80 % közé ereszkedik, második felében újra 80 % és 90 % közt van a szegediek aránya; a környéki és csonka területi vonal erősen ing 3 és 20 o/0 között.

*A Ik.* az illetőség szempontjából is a többiektől eltérő, különleges viselkedésű: a szegediek száma állandóan 80 % felett van, többször eléri a 95 «',“-ot, sőt 1919—20-ban a 98 %-ot is. (A szülői ház a leányt nehezebben engedi el, különösen háborús időben. Anyagi okok is.) Csak az első 3 évben (1903—6) van nagyobb eltérés: 1903—4-ben a csonkaterületiek 21 %-a és az elcsatolt területiek 32 %-a, 1904—5-ben az elcsatolt területiek 18% -a és 1905—6-ban a csonkaterületiek 20 %-a. így 1903—4-ben a szegediek % -a 40-re szorul le. (Az első 3 év után a vidéki tanulókat az ekkor megnyíló mezőtúri és főkép a békéscsabai



leányközépiskola vonja el.) A későbbiekben egy érdekes jelenség van: 1929—30-ban a csonkaországiak kiemelkedő, 13-as %-a. (Valószínű ok: a vidék fokozódó érdeklődése az új líceumi típus bevezetésével kapcsolatban.)

*18. Az egyes illetőségi csoportok összehasonlítása a három fiúiskola I. o-ába felvettek számában:*

*A szegediek % -száma* 19! 9-ig a g-ban a legnagyobb, 60-as, később 70-es %-kal (212 éves városi iskola, Szegednek 131 éven át, 1721 — 1852, egyedüli középiskolája); legkisebb a rg-ban: 20—30 % . (A legfiatalabb, 1898-ban alapult, tehát 35 éves intézet és elsősorban a hatalmas számban özönlő délvidéki tanulók befogadására létesült.) A kettő közt, kb. a számtani közép magasságában, 40—50 % -kal halad a r. (82 éves intézet, Szegeden az első állami középiskola.) Az 1918—19 tanévben a rg-ban és a r-ban leszorul, a g-ban lényegesen emelkedik az arányszám. (Az elcsatolt területiek utolsó, nagy beáramlása.) 1919 után a r. kerül a legmagasabbra (80—90 %), a g. és rg. 70 % és 80 % közt van.

Az utolsó évtized első felében, egymást válogatva, a rg. és r. van felül (70—80 %), második felében a r. újra 80 % és 90 % közt, alatta a rg. 70 % és azután a g. 60 % átlaggal. (Mind a rg-ban, mind a g-ban a csonkaországiak nagyobb aránya!)

*A környékiek % -száma:* általában a legelenyészőbb, csak 1921-től kezdődően lendül 10% és 20% közé s a vártnál sokkal nagyobb ingadozások mutatkoznak.

Az első évtizedben: legmagasabb arányú a rg., átlag 8 % -kal, de pl. 1904—5-ben 1 % -ra esik le; legmélyebb a r. 2—3 % -kal, sőt 2 éven át 0 % -kal; középen a g. 5 % körül.

A középső évtizedben: hasonló a helyzet 1918—19-ig; az ekkor következő 4 év képe teljesen zavaros: 1918—19-ben a g. 5%, a rg. 9%, a r. 4%; 1919—20-ban a g. 12%, a rg. 0%, a r. 4%; 1920-21-ben a g. 12%, a rg. 10%, a r. 2 %; 1921—22-ben a g. 11 % , a rg. 18 % , a r. 12 % . A g-ban 5 %-ról 12 %-ra s 3 év után ismét vissza 6 %-ra (1923—24-ben pedig újra 14 % -ra) ugrik fel; a rg-ban 1919—20-ban 0 % s két nagy ugrással már 18%-ot ér el (1923—24-ben ismét 6%); a r-ban 1920—21-ben 2-ről 12-re szökik a %-szám. (Kétségtelen, hogy kis számoknál nagy ingadozások vannak a % -okban, de itt oly nagyok az ugrások, hogy különleges helyi okoknak kell Ienniök, amelyek pontosabb megközelítéséhez egyes vidékek szerinti, tüzetesebb vizsgálat szükséges.)

Az utolsó évtizedben a hullámzás érdekes példája: 1922—23-ban a g. 6 % , a rg. 17%, a r. 10%; 1923—24-ben a g. 14 % , a rg. 6 % , a r. 11 %; 1924—25-ben a g. 10 % , a rg.

6%, a r. 20%. 1922—23-ban a rg., 1923-24-ben a g., 1924—25-ben a r. van felül. 1929—30-ig 10% és 20% közt van a g. és a r., mindkettő erős ingadozással; alul a rg., 5 % -kal kezdő, folytonos növekvéssel. Érdekes pont 1929—30: mind a három fiúiskolában 10—11 % a környék. Az utolsó 3 év ismét zavarosabb: a g. süllyedő, a rg. növekvő, a r. pedig 2—18—11 % változatos lüktetéssel: 1930—31-ben a g. 16%, a rg. 8 % , a r. 2 %; 1931—32-ben a g. 12%, arg. 14 %, a r. 18%; 1932—33-ban a g. 10%, a rg. 17%, a r. 11 %; azaz: 1930—31-ben a g., 1931—32-ben a r., 1932—33-ban a rg. a legmagasabb arányú.

*A csonkaországiak %-száma* már áttekinthetőbb képet ad. Az első két évtizedben a három vonal elég közel halad egymáshoz, az arányok bizonyos elrendeződésével; az utolsó évtizedben már mindjobban szétválnak a vonalak, az utolsó évben már: a g. 34%, a rg. 16<sup>o</sup>°, a r. 2 % .

Az első évtizedben: felül arg. (átl. 10%), alatta kb. együtt a g. és r. 6—8—9 % emelkedő átlaggal.

A középső évtizedben: kissé emelkednek a g-ok; 1921-ig a rg. vezet, azután a g. emelkedik föléje, 1922—23-ban a három iskola együtt áll 11 % és 13 % közt.

Az utolsó évtizedben: a g. végig és mindjobban felül van, 1932—33-ban a növendékeinek V3-a csonkaországi (a szegedi vasutas-internátus középisk. tanulóinak legnagyobb része a g-ba jár); a rg. kezdetben 20 % -os, később 15%-ra süllyed; a r. 1926—27-ben 19 % -ra ugrik s azóta állandóan süllyed, jelenleg 2 % -nál van.

*Az elcsatolt területiek % -számának* alakulása a legérdekesebb és legtanulságosabb.

Az első évtizedben: a rg-nak átlag 60 % -a elcsatolt területi; a r-nak, nagyobb ingadozásokkal, 50%-a; még a g-nak is, és a legegyszerűsebb változásokkal, 30 %-a. (Adélvidékről áramló, 5—10 egymásután fejlődött internátust megtöltő ifjúság, köztük több száz német és 100-on felül román és szerb, magyar kultúrát kereső gyermek. A németek a három fiúiskolában egyenesen oszlanak el, a románok és szerbek legnagyobb része a rg-ban, kisebb része a g-ban és r-ban.)

A háború alatt, eltekintve a r-nak egy nagyobb esésétől (1914—15-ben 36 % -ra), és a rg-nak egy nagy ugrásától (1915—16-ban 65 %-ra), a %-ok mindhárom fiúiskolában esnek.

A háború végén területeink elszakítása okozza a legnagyobb, leszomorúbb zuhanást: 1918—19-ben a g. 17%, a rg. 54 % , a r. 53 % , 1919—20-ban a g. 4 % , a rg. 14 % , a r. 3 % , 1920—21-ben a g. 2%, arg. 0 % , a r. 1 % . (A délvidékiek eltűnnek!)

A következő években» mindmáig, ez a helyzet. Egyszer ér el a r. (1924—25) 4 % -ot és a g. (1927—28) 5 %-ot, különben a

legmagasabb 3 %; sőt van olyan év (1929—30), mikor a g. 0 %, a rg. 1 %, a r.  $\frac{1}{2}$  % •

19. *Az I.—VIII. o. osztályzott tanulók illetőségi eloszlása* (11. ábra) a legszebb és legszabályosabb kialakulás: a csonkaországiaknak és a környékieknek minden évtizedben van egy háttározott, csaknem számszerint állandó nívójuk, 2 % maximális, de inkább csak 1 % ingadozással, több ízben 3—4 éven át ugyanazzal a %-értékkel. Az egymást követő 3 évtizedben a %-számok a következők: csonkaterületiek 10 %, 10—11 %, 13—14 %; környékiek: 4—5 %, 5—6 %, 8 %.

A szegediek és elcsatolt területiek % -ai tehát egymás rovására változnak s így a két vonal mindvégig szimmetrikusan halad és pedig a kb. 42 % -os szimmetria-középvonal felett és alatt. Nagy ugrást (de az is szimmetrikus!) csak a 2 zavaros tanévben látunk: a szegedieknél 1918—19-ben 5 % és 1919—20-ban 20 % növekedést, az elcsatolt területieknél 1918—19-ben 7 % és 1919—20-ban 19 % fogyást. Különben az ingadozás e két fővonalnál (szegediek és elcsatolt területiek) is legfeljebb 3—4 % -os. A %, -nívót az események 4 felé tagolják: *a szegediek aránya* az első évtizedben 47 %, a középső évtizedben 1919 előtt 51—52 %, 1919 után 78 %, az utolsó évtizedben 75 %; *az elcsatolt területiek aránya* az első évtizedben 39 %, a középsőben 1919 előtt 32%, 1919 után 5%, az utolsóban 2  $\frac{1}{2}$  %.

Az elcsatolt területiek abszolút számában igen figyelemreméltó a következő 4 adat egybevetése: 1903—4-ben 668, 1918—19-ben 611, 1919—20-ban 134, 1932—33-ban 46.

Különösen szembeütő az utolsó évtized egyenletes elhelyezkedése a négy különböző magasságban. Itt az I. o-ba felvettek illetőségi eloszlásával szemben az a különbség mutatkozik, hogy a szegediek (3—4 % -kal) és az elcsatolt területiek vonala (átlag 1 % -kal) magasabb, viszont a csonkaterületiek és környékiek aránya (2—3 % -kal) alacsonyabb. (Okai: 1. az elcsatolt területekről inkább csak magasabb osztályú tanulók jönnek át vizsgázni; 2. a csonkaterületiekből és környékiekből kevesebb tanuló marad meg a felső osztályokban; a vasutas-internátus középisk. tanulókat csak a IV. o-ig tart.)

20. *Az I. — VIII. o. osztályzottak illetőségi eloszlása az egyes iskolákban:*

mindegyik iskolára jellemző, hogy az elcsatolt területiek 1919-es esése teljes létszámban szelídebb, mint az I. o-ba felvettek számában. (A felsőbb osztályúak egy kis része még visszajött tanulmányait folytatni.)

*A g-ban* (12. ábra) a középső évtized végén a környékiek, az utolsó évtized végén a csonkaországiak arányszáma jóval

kisebb, mint az I. o-ba felvetteknél. (A csonkaországiak nagyobb-része a g-ba jön s így a felsőbb osztályok csökkenése itt érezhető a leginkább.)

A *rg-ban* (13. ábra) a csonkaíerületek %-a 1919-ig végig nagyobb, azután végig kisebb, mint az I. o-ba felvetteknél.

A *r.* (14. ábra) és a *Ik.* lényeges különbséget nem mutatnak az I. o-ban felvettek illetőségi eloszlásával szemben.

### 21. Az egyes illetőségi csoportok összehasonlítása a három fiúiskola I.—VIII. o. osztályozottak számában:

A *szegediek* % -számában (15. ábra) az 1919/20—1921/22. tanévekben a *r.* % -száma kb 10 % -kal kisebb, mint az I. o-ba felvetteknél. (A felsőbb osztályokba még visszajött az elcsatolt területek egyrésze.)

A *környékiek* % -számában (16. ábra) az utolsó évtizedben, az I. o-ba felvetteknél látható erős hullámmzással szemben, itt mind a három vonal 10 % körül összehúzódik.

A *csonkaországiak* % -számában (17. ábra) az első évtizedben kiemelkedőbb a *rg.* legnagyobb % -száma és az utolsó évtized végén mérsékeltebb a *r.* sülyedése, mint az I. o-ba felvetteknél.

Az *elcsatolt területek* % -számában (18. ábra)

az első évtizedben a *r*-nak nemcsak a másik két vonalhoz viszonylagos helyzete, de maga a % -szám is magasabb, mint az I. o-ba felvetteknél. (Az elcsatolt területek nagyobb %-ban maradtak meg a felsőbb osztályokban.)

A középső évtized első, háborús felében a *r.* viszonylag is, abszolút értékben is alacsonyabb, mint az I. o-ba felvetteknél.

Az 1918/19—1919/20-as időszakban, mind a *rg*-ban, mind a *r*-ban: az I. o-ba felvetteknél az esés meredek, úgy, hogy 1918-19-ben még magas volt a %-szám és egyszerre esett le, ezzel szemben az I.—VIII. osztályozottaknál már 1918-19-ben megtörténik előre az esésnek kb.  $V_3$  -a és a hátralevő  $^2U$  -a zajlik le 1919-20-ban.

### III. Összefoglaló áttekintés.

Szeged négy középiskolája évenként 4—500 tanulót vett fel az I. o-ba és átlag 2000 I.—VIII. o. tanulónak adott évenként bizonyítványt. (1916—17-ben a *g.* 875, a *rg.* 724, 1917—18-ban a *r.* 520, 1931—32-ben a *Ik.* 494 tanulót osztályoz.) Már e számok is mutatják iskoláink nemzetnevelő kultúrhipátását. Ennek nagyfokú teljesülését kiemeli három tény:

a) 1919-ig e hatalmas számoknak kb. a fele vidékről,“ legnagyobb-részt a jelenleg elcsatolt területekről gyűlt össze. A főleg

délvidéki áramlás az internátusok számát 10-ig emelte: a jelenleg elszakított Gyertyámos község német anyanyelvű lakói 3 internátust állítottak itt fel, hogy gyermekeiket Szegeden taníttathassák, Újszegeden nagyméretű szerbbánati internátus épült.

b) A fiútanulók jelentős (külön, közelebbi vizsgálat nélkül is kimondható, hogy 73) része idegen anyanyelvű volt: leginkább német, mindhárom iskolában egyenletes elhelyezkedéssel (néhány évben 25 % -os arányban); pár % -ban, de abszolút számban 100-on jóval felül román és szerb, ezeknek felénél több a rg-ban, a többi a másik két iskolában oszlott el.

c) *1919 után:* bár az idegen anyanyelvűek és ezenkívül az elcsatolt területi magyar tanulók is eltűntek, ami az I. o-ban 300-ra, az I.—VIII.-ban 1700-ra ejtette vissza az átlagszámot, mégis *a szegediek és megmaradt területiek hamarosan újra fellökik a létszámot a 4—500-as, illetve 2000-es magasságba.*

A háború alatt született tanulók megviselt, szomorú korosztályai (1926/27—1929/30) nemcsak minőségben (ez nagyon érezhető a jelenlegi felső osztályokban!), számban is süllyedést hoztak: az I. o. ismét 300 felé, az I.—VIII. pedig 1900 alá esik. A háború után születettek 2 éves, a régi nivóra való visszalendülést hoznak. Végül az utolsó évben (1932—33), valószínűleg nem a kisebb születési szám, hanem a nehéz anyagi helyzet és a magas tandíjak a létszámot ismét 300 és 1900 felé morzsolják le.

A Trianon utáni gyors visszaemelkedés legnagyobb része szegedi, kisebb hányada a távolabbi csonka területekről való (e tanulók zöme a g-ba jár,) legkisebb mértékben környéki.

Az 1924-es reformok az állami főgimnáziumból alakult reál-gimnázium, majd a francia nyelvet bevezető városi gimnázium felé fordítják a figyelmet s a létszámok, a születésszámból eredő ingadozások mellett, ennek megfelelően fokozódnak, különösen az 1919-ben felére csökkent, de most rohamosan visszaemelkedő rg-ban. A mindjobban nehezedő anyagi és pedagógiai körülmények az utolsó években e számokat visszaszorítják s, mint az I. o. számokból látszik, a reáliskola, amely a háború után <sup>2</sup>U -ára s a reformok idején még jobban csökkent, van most biztos, fokozatos emelkedőben.

A leányiskola igen szemléletesen mutatja a nőknek

1. kényszerülését a kenyérkereső pályák felé,
2. igyekvését a férfiakéval egyenlő szellemi színvonalra.

A további tanulmányokra alig képesítő felsőbbleányiskola elsorvad és a háborús években a fiúiskolákban egyre több (20—70) leány vizsgázik; így elkerülhetetlenné válik 1916-ban a felsőbbleányiskola átalakítása leánygimnáziummá; ettől kezdve, az első két évben óriási lépésekkel, de azután is, eseményektől, reformoktól függetlenül mindjobban emelkedik a létszám, még az I. o-nak az ösz-

szeomlás utáni 48 % -os esését sem érezve meg, úgy, hogy ma számban is (4—500), % -ban is (kb. 25 %) kétszerannyi középiskolás leány van, mint a háború előtt (200—250, illetve kb.  $\frac{1}{2}$  % ). Az alsó és felső osztályok átlagszámái és az I. o-ba felvettek közül a 8 év múlva ugyanott érettségizők o/0 -arányai az eddig megállapított jelenségeken kívül még azt is mutatják, hogy a felsőbb osztályokban már csak kb. félannyi tanuló van, mint az alsókban (ettől eltérés csak ott van, ahol hirtelen lecsökken az I. o., illetve az alsó osztályok létszáma) és hogy 8 év múlva érettségít ugyanott már csak kb. Ötödrésze tesz az I. o-t kezdő létszámnak. Ezt a hatalmas, természetesen osztályról osztályra változó, de főleg az I. és IV. osztály után erős csökkenést a háború előtti években lényegesen indokolta és elősegítette:

- a) a más jellegű iskolákba (kereskedelmi, tanítóképző, stb.) való, akkor még akadályozó feltételekhez nem kötött elszóródás;
- b) az akármelyik osztály utáni, kevés képzettséggel is biztos anyagi elhelyezkedés.

Az összeomlás után a más célú felsőbb iskolák egyrésze (pl. a tanítóképző) korlátozza (minőségileg is) az átvételt, az életben való közvetlen elhelyezkedés pedig még végzettséggel is alig lehetséges s ennek eredménye az, hogy a tanulók bizonyos része kénytelen visszamaradni, mint tanügyi teheráru, a középiskolában. Hogy viszont a felsős átlag ennek ellenére sem éri el az alsós átlag kétharmadát sem, az részben a súlyos gazdasági állapotnak következménye, részben pedig annak a s-ijnálatos körülménynek, hogy az I. o-ba való felvételt, valamint az egyes osztályok közti felmenetelt, az iskolába visszakényszerítő több tárgyas bukáson kívül, semminemű kvalifikációs feltétel nem szabályozta. Ez arra vezetett, hogy:

1. a tanulók alkalmatlan, elég nagy %-a csak sok éves kínos vergődés után hull ki az ezáltal rostává alakuló iskolagépezetből;
2. ez a meddő, a haladás ütemét lassító, sokszor teljesen megállító, sőt visszavető, a tanulók közérzetét néha végzetesen lealacsonyító szellemi heterogéneitás az osztály érdekeit s a tanárok munkáját számokban ki nem fejezhető módon rombolja.

Az V. o-ba más intézetekből leginkább a rg-ban, legkevésbé és legállandóbb mértékben a g-ban, a r-ban pedig az előző keítő közötti, ingadozó mértékben jönnek a tanulók.

A lk-ba az 1916-17-tel kezdődő átalakulás alatt nagy áramlás indul meg (a fiúiskolákban megszűnnek a leányvizsgák mindenünnen, úgy, hogy az új tanulók kezdetben 60 % -át is kiteszik az V. o-nak. Ettől az átmenettől eltekintve, az új tanulók aránya igen kicsiny, most már csak 10% körüli.

Az abszolút számoknak az iskolák közti megoszlásában első

helyen általában a g. áll; kivétel csak az elcsatolt területiek háború előtti arányaiban volt, legnagyobb számmal a rg-ban, azután a r-ban.

Pedagógiai szempontból különösen fontos külön az egyes iskolák % -os összetételének összehasonlító vizsgálata. Ezt a 11.-18. ábrák szemléltetik.

1919-ig aránylag leghomogénebb a g. a szegediek 60-70 % -os arányával, a rg-ban az elcsatolt területiek 50-60 % -a uralkodik, a r-ban a nagy % -ok a szegediek és elcsatolt területiek közt oszlanak meg.

1919 után mindhárom fiúiskolában a szegediek % -a túlnyomó: aránylag a leghomogénebb a r. (I. o. 80 % -ka!, I.—VIII. o. 80—90 % -kal), azután a rg. (70—80 %) és végül a g. (60—70 %). A legnagyobb arányú illetőségi csoportok táblázatosan:

	1919-ig	1919 után
g.	szegediek	szegediek és csonkaországiak
rg.	elcsatolt területiek	szegediek
r.	szegediek és elcs. ter-iek	szegediek

Az lk. mindvégig teljesen szegedi jellegű volt: az épületében működő internátus ellenére is, mindég 80 % -on felül marad a szegediek aránya. Csak az első 3 tanévben (1903—6) tapasztalható az elcsatolt és csonkaterületieknek egy nagy feltörése, mely a szegediek %-át hirtelen 40-re nyomja le. Később egyetlenegyszer ugrik fel a csonkaországiak aránya (13%), valószínűleg az új leányliceumi (1929/30) típus által keltett érdeklődés következtében.

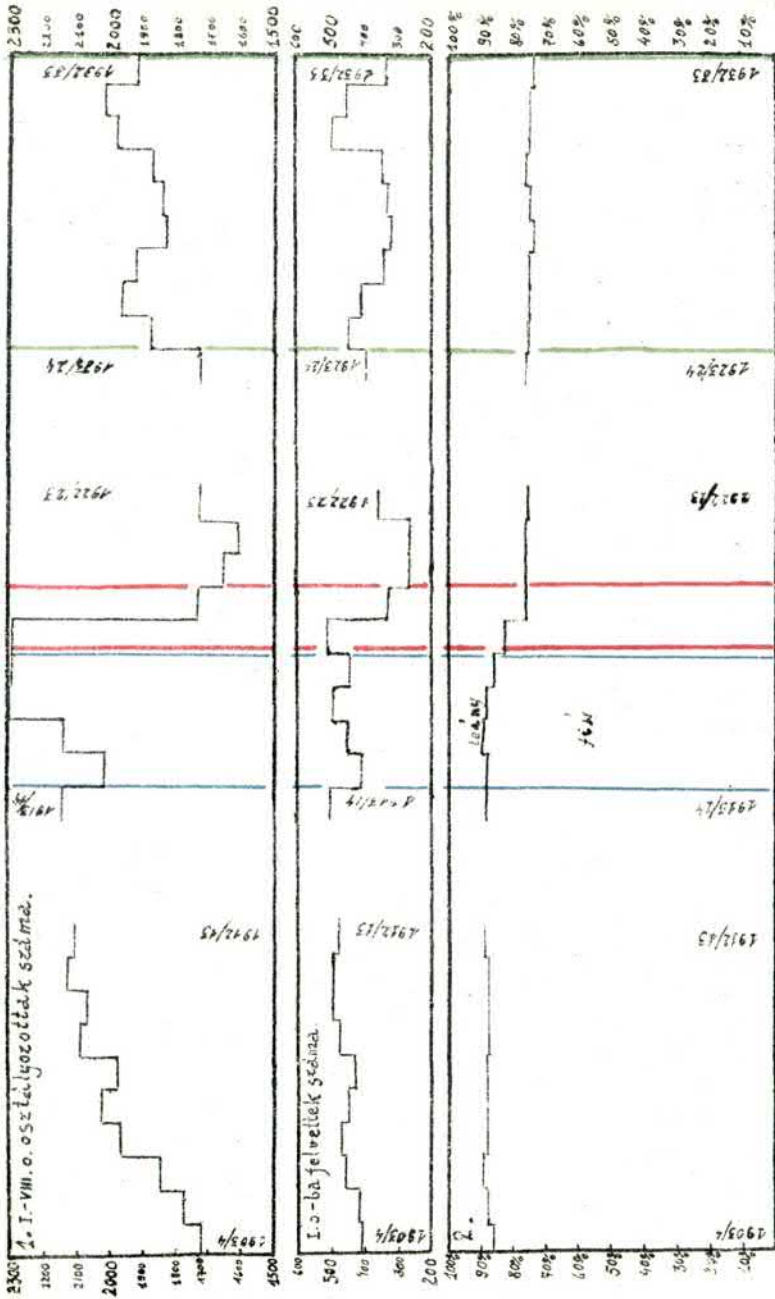
Az eddig tárgyaltak csak első lépését jelentik egy sok irányban és mélyen szétágazó vizsgálódásnak. A legközelebbi, fontos feladat *a szülők foglalkozásának* megfigyelése, vagyis annak megállapítása, hogy az egyes társadalmi osztályok anyagi és más körülményei, ezeknek változásai a gyermekek iskoláztatásában milyen változásokat idéztek elő, hogy a szellemi, hivatalnoki, ipari, gazdasági, stb. pályákon működő szülők az egyes időszakokban milyen %-arányban járták és járathatták középiskolába gyermekeiket. Igen érdekes kérdés: a tanulók *vallás* szerinti % -os megoszlása és annak váltakozásai is. Azután a különböző *anyanyelvűek*, azaz nemzetiségűek számaránya és középiskolai pályafutása. *A tanulmányi eredmény* részletes megvizsgálása mélyen világíthat majd bele nemcsak az egyes iskolák munkájába, hanem abba is, hogy a más nemzetiségű tanulóknak a szegedi középiskolákban milyen sorsuk volt. Mind a magunk, mind a más nemzetiségek számára erre nézve is tökéletes, elfogulatlan felvilágosítást szolgáltat a mai állapotokat akkor még nem is sejtő, régi békevilág statisztikája.

A szerkesztő megjegyzése. Az itt felvetett kérdések részletes megvizsgálása az egész országra nézve kívánatos. Minél messzebb kezdjük, a változások képe természetesen annál tanulságosabb, de ez a legutolsó három év-tized a legfontosabb. A szerző érinti, hogy miért. Az első a viszonylagos nyugalom ideje volt, de a középiskola helyzete egyre nehezebb lett; a második minden téren a gyötrelmes zűrzavaré; a harmadik politikailag rendezettebb viszonyok között folyt, de ismét súlyos körülmények közé vezetett. Meg kell vizsgálnunk: mit jelentett mindez az iskolák életében. A szegedi középiskolák sorsának kutatására, helyesebben mondva e kutatás szorgalmazásán az a felfogásom indított, hogy országos statisztikából nagyon sok érdekes következtetést lehet ugyan vonni, de a művelődéspolitikának csak a részletkutatók eredményei szolgáltathatnak használható, az egyes tennivalókat pontosabban megmutató eredményeket, egy-egy város, egyes iskolák tanítóinak pedig a nevelés tudatossága érdekében egyenesen saját viszonyaik megismerésére van szükségük. A szegedi középiskolák igazgatói és a dolgozatban megnevezett tanárai köszönetre kötelező szívességgel segítettek ebben a munkában; a szerző pedig, a szegedi áll. reáliskola tanára, nagy gonddal és sok idejét lekötő fáradozással végezte a számításokat és írta meg ezt a tanulmányt. Közben számos helyen rámutatott egyes jelenségek magyarázatára, másoknak jelentőségére, de ebben óvatos és szűkszavú. Nem is lenne helyes addig részletesebben értelmeznie a feltárt anyagot, amíg legalább a közlemény végén megjelölt kérdéseket is meg nem világítja. A tanulók tömegének sok szempontból való tagolása adja majd meg a szilárdabb alapot az adatok végleges és teljes feldolgozására.

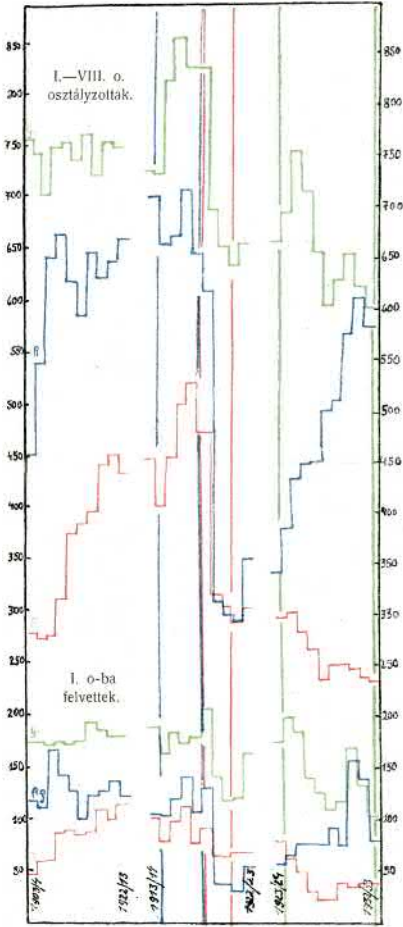
Így is látunk már elég gondolkodtató jelenséget. Ilyen pl. az, hogy jóllehet elveszítettük a Szeged középiskoláinak nagy létszámot biztosító délvideki területet, a növendékek száma 1932/3-ban kétszázal több volt, mint 30 évvel azelőtt, s ennek a jelenségnek csak egyik magyarázata a leánytanulók számának hatalmas megnövekedése. Az alsó és felső osztályok létszámának nagy különbsége nem csupán szegedi tünet, de ilt a sokféle iskolában (a középiskolákban, polgáriiskolákban, szakiskolákban) nyomozni is lehet, hogy akik egyik iskolából eltávoztak, hová mentek s ott mi lett a sorsuk. Nagyon kívánja a meggondolást és megvizsgálást az érettségizettekre vonatkozó kimutatás és különösen nyomozni kellene a leányok további sorsát. A szülők lakóhelyére vonatkozó adatokat egybe kell vetni a foglalkozások adataival: honnan milyen körből jöttek régen és jönnek újabban a középiskolai tanulók és milyen eredetűek milyen eredménnyel haladnak. Ez arra is figyelmeztet, hogy meg kellene vizsgálni a szegedi elemi iskolák 4. osztályából



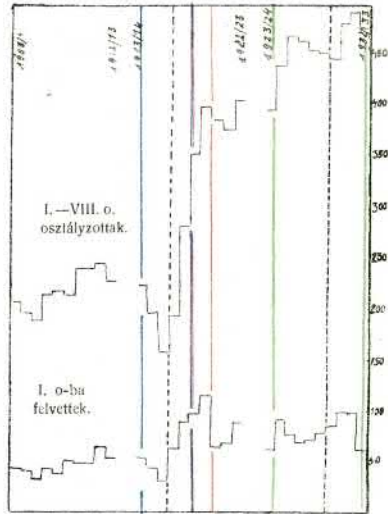
kilépőket és pedig nem összesítve, hanem mindenik elemi iskolát külön: melyikből hová mennek a továbbtanulók és milyen eredménnyel tanulnak tovább; a belvárosi, a külső részeken levő és a tanyai iskolák nagy eltéréseket mutatnának bizonyosan. Kétségtelen, hogy a szegedi középiskolázást nézve a középiskoláknál nem állhatunk meg, hanem valamennyi középfokú iskola körében kell néznünk ezeket. S nem állhatunk meg a számszerű adatoknál sem, hanem bele kell mennünk az egyes iskoláknak a vizsgált évtizedekről még megállapítható személyi viszonyaiba is. Talán kényes ez, de végtelenül fontos, tanulmányi eredményt, nevelő hatást, az iskola iránti bizalom hullámzását (az iskola hírnevét) enélkül nem lehet megérteni. Ez távolibb feladat, de ez is bele tartozik abba a képbe, amelyet Szeged legújabbkori neveléstörténetéről ez a közlemény rajzolni kezdett.

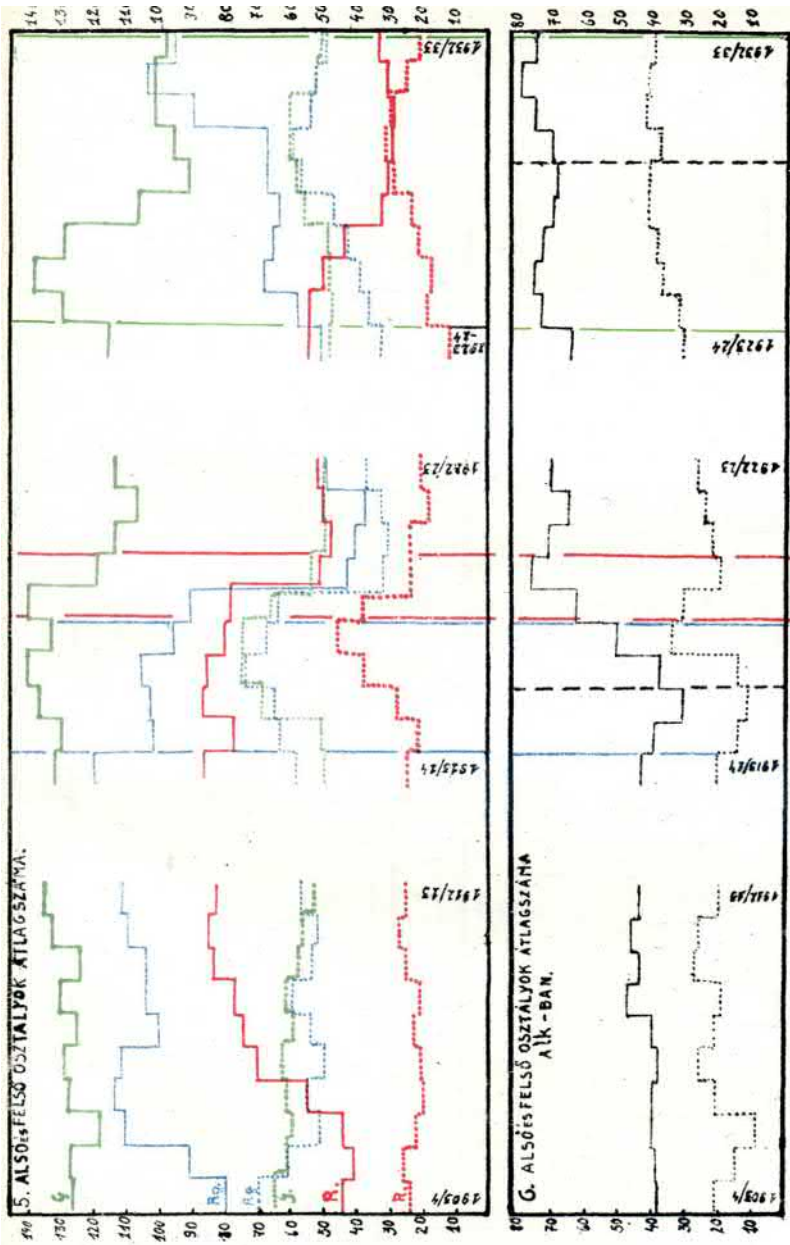


3. A fiúközépiskolák létszáma.

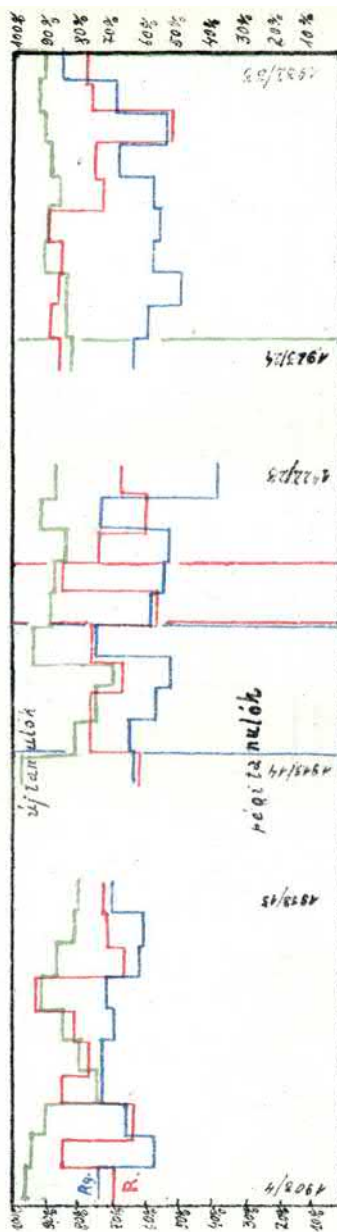


4. A leányiceum létszáma.

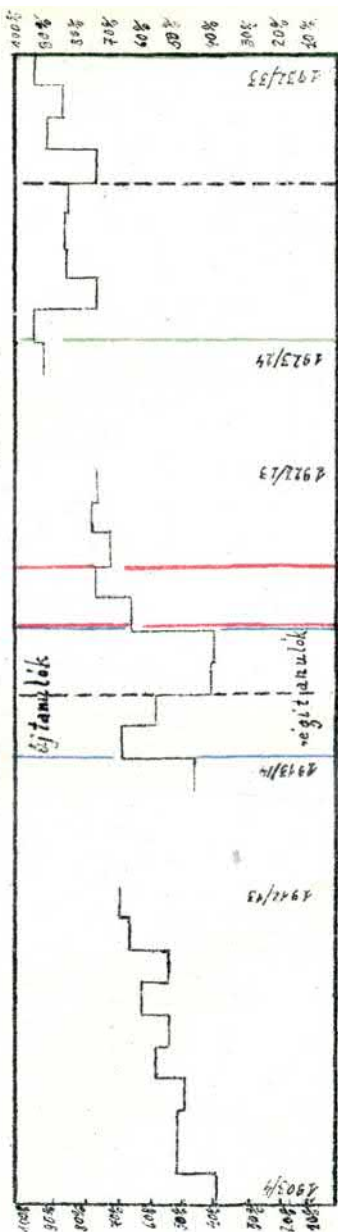




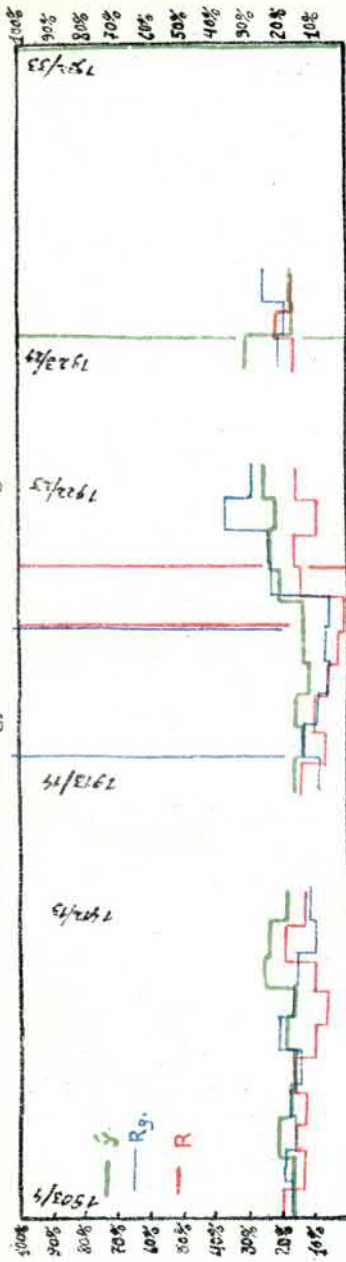
7. Az V. o. százalékos összetétele a fiúközépiskolákban.



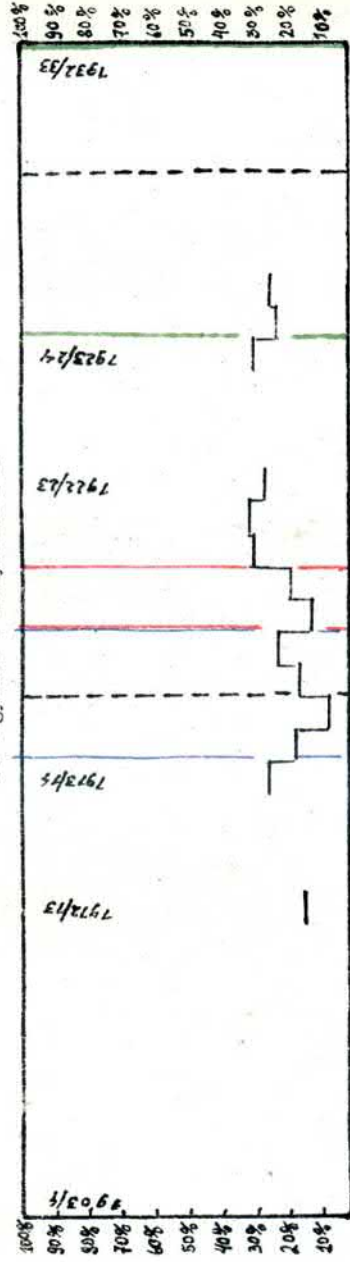
8. Az V. o. százalékos összetétele a leányliceumban.



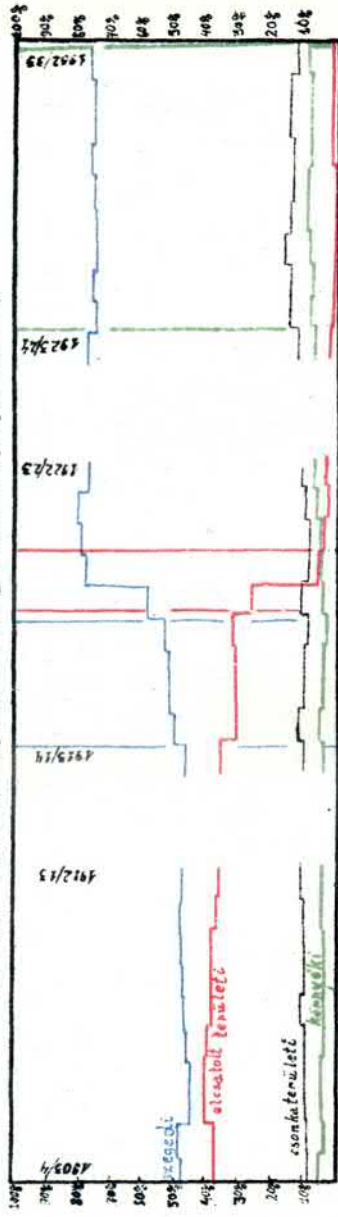
9. A 8 év múlva ugyanott sikerrel érettségizettek százaléka.



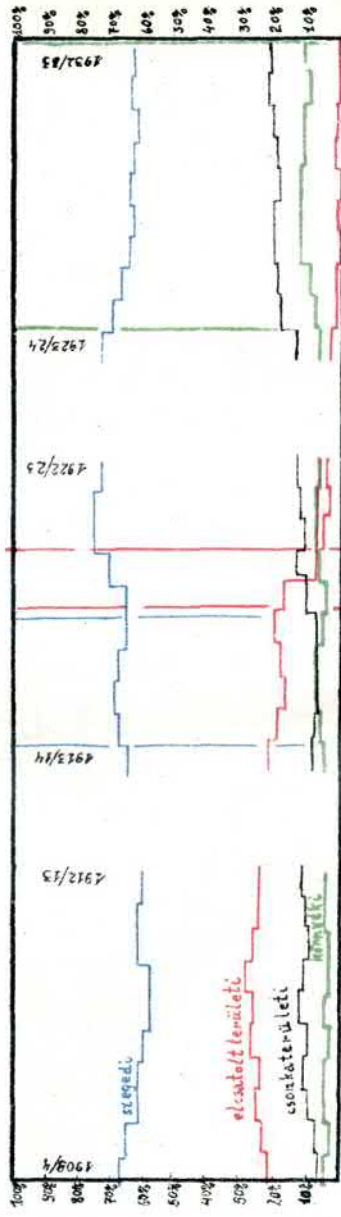
10. Ugyanaz a leányliceumban.



11. Az I.—VIII. o. osztályozottak illetőségi eloszlása. (Teljes létszám.)



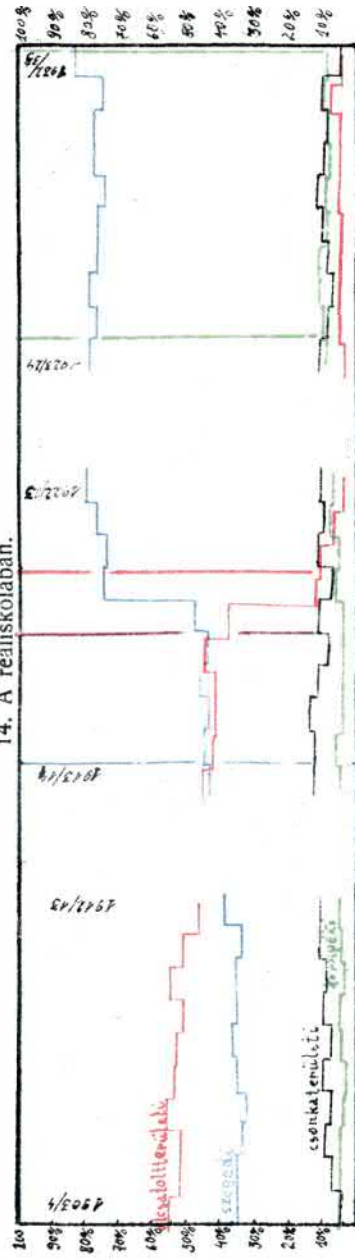
12. A gimnáziumban.



13. A reál gimnáziumban.

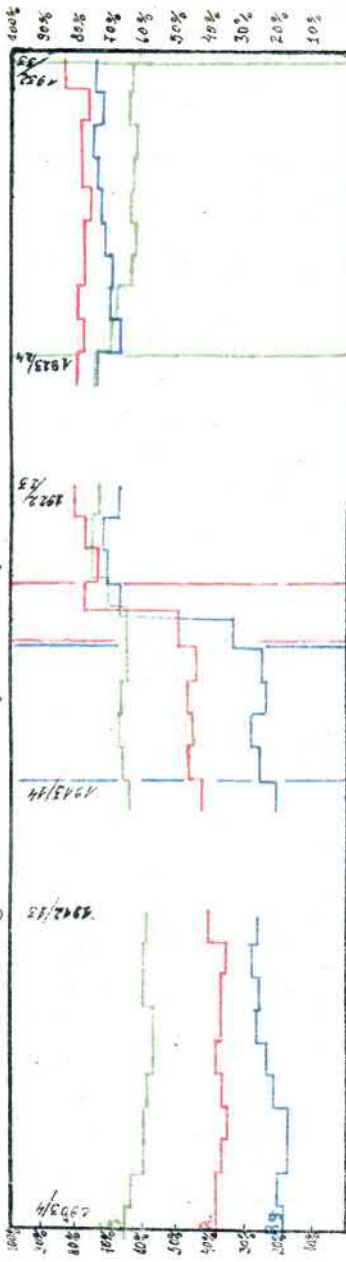


14. A reális iskolában.

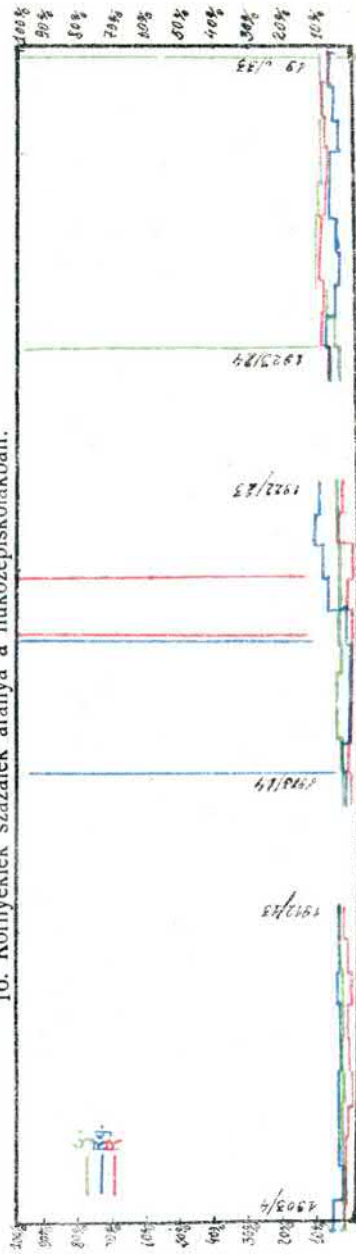




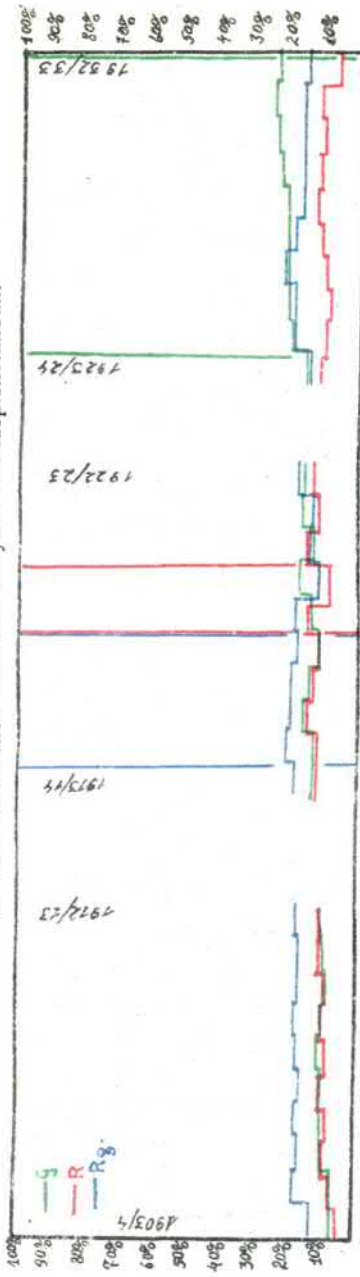
15. Szegediek százalék aránya a fiúközépiskolákban.



16. Környékiek százalék aránya a fiúközépiskolákban.



17. Csonkaterületek százalékos aránya a fiúközépiskolákban.



18. Elcsatolt területek százalékos aránya a fiúközépiskolákban.

