

## A korszerű kislakás építészeti szempontból

Kevés nemzedéket foglalkoztatott egyszerre annyi társadalmi és gazdasági probléma, mint a mienket. A szociális gondolat térhódítása, a technika hatalmas fejlődése gyökeresen megváltoztatták a mai ember életkörülményeit, átformálták a világ képét. Az új körülmények és a technikai lehetőségek dikta-  
lta változott életmód szükségszerű következménye az új lakás — a modern lakás — kialakulása.

A múlt idők építészetének a kislakás teljesen elhanyagolt terepuma volt. A háború utáni idők gazdasági és szociális körülményei építészetünk legaktuálisabb problémájává tették azt.

Egyrészt a kereseti lehetőségek csökkenése középosztályunk tagjait a régi négy-öt szobás lakásokból a három-kettő-, sőt egyszobás lakásokba kényszerítették; így vált a bérházépítés legégetőbb problémájává a kislakásos bérház. Másrészt a lakásmizériáktól és a pénzérték változásától való állandó rettegés százezreit a családoknak arra ösztönözte, hogy megtakarított kis tőkéjét családiház építésére fordítsa és az idők minden változásában biztosítsa megélhetésének legfontosabb alapját, az egészséges lakást; így vált a vidék és városkörüli építkezések súlypontjává a kisházépítés.

Sajnálattal kell megállapítanunk, hogy a korszerű kislakás kérdése nálunk a gyakorlatban még jórészt megoldatlan kérdés, amelynek oka nem utolsó sorban közönségünk csökön-  
nyös ragaszkodása lakásánál a régi sablonokhoz. A régi sablon egy kifelé mutató, befelé semmi kényelmet nem nyújtó reprezentatív lakás. Szalon, fogadó, nagy ebédlő — a mások számára épített és bebútorozott helyiségek — teljesen háttérbe szorították régi lakásainknál a külön hálószobák, a fürdőszoba, a W. C., a konyha — tehát a tulajdonképeni otthonunkat alkotó helyiségek — kialakítását, pedig ez utóbbiak volnának

hivatva testi és szellemi jólétünk istápolására. Nézzük csak meg a legutóbbi években épült bérházaink kislakásait. Átépitési költségek s így a lakbérek aránytalan magassága a kereseti lehetőségekhez képest, mint fentebb említettük, a szobaszámok redukálását tette szükségessé. Megmaradt a régi lakásból a legtöbb esetben egy merész operációval az ebédlő és háló. Az ebédlő a régi szokás szerint az egész szoba közepét elfoglaló nagy asztallal és székekkel, a falak mentén a nagy pohárszékkal és tálalóval — mozdulni sem lehet benne. Hol találnak a munkájukból hazatérő családtagok egy nyugodt helyet? Nem különbek az állapotok a kisházak terén sem; sőt éppen ezek legnagyobb része, tekintve, hogy tervező építésszek közreműködése nélkül jöttek létre, sok esetben teljesen észszerűtlenek, gazdaságtalan szerkezetűek; s így sem mint korszerű egészséges lakás, sem mint jó tőkebefektetés nem elsőrangúak, külső megjelenésükről nem is beszélve.

Milyen legyen tehát a modern kislakás<sup>1</sup>? Ma az egyik legfontosabb kívánalom az olcsóság — inkább szeretném mondani gazdaságosság. A gazdaságosságnak meg kell nyilvánulnia a ház kivitelében — olcsó, de jó anyagok alkalmazásában — és még inkább az egész lakás beosztásában. A helyiségek észszerű mérete, egymás mellé helyezésük sorrendje, kapcsolata — egyszóval a helyes beosztás — nemcsak a megépítés költségét csökkentheti, hanem még inkább a lakás helyes működését biztosítja; mondhatni üzemköltségét csökkenti a házi teendőkkal kapcsolatban, ami asszonyaink kímélése céljából egyik legfontosabb szempont. A beosztással szoros összefüggésben áll egy másik kívánalom. A célszerűség. A lakás legyen igazi otthon, nyújtson lakóinak nyugodt pihenést és munkalehetőséget.

Utoljára hagytam, bár talán legfontosabb szempont: a lakás mindenek előtt legyen higiénikus, egészséges.

A magva az így kialakult kislakásnak a lakószoba. Régi lakásainknál ez ismeretlen fogalom, hisz minden helyiségünk eddig külön szigorúan megszabott céllal bírt. Ebédlő, vagy szalon, vagy úriszoba, vagy gyermekszoba. A modern kislakásnál mindezt magábfoglalja a lakószoba! Itt él a család; ez kell, hogy a lakás legnagyobb helyisége legyen. Az egyik sarka, vagy talán fülkeszerű mélyedése, amelyik a konyhához közel esik, sőt azzal egy úgynevezett tálalónyíláson át kerülhet kapcsol-

latba, tölti be az ebédlő szerepét egy kihúzható, nem nagyméretű asztallal. Az étkezések két órát ha igénybe vesznek naponta, igazán kár volna — de kislakásnál nem is lehet — ez időért egy egész szobát lefoglalni. Itt kell megemlítenem már, hogy a modern kislakás természetesen számol azon körülménnyel, hogy cseléd ma már igen sok helyen nincsen — legfeljebb bejárónó — s így a háziasszonynak, aki a mellett még talán kenyérkereső foglalkozást is űz, kell elvégeznie a házimunka jelentős részét. A háziasszony munkáját megkönnyíteni egyik legfontosabb szempont! A lakószoba nézzen kelet vagy nyugat, vagy akár dél, de semmiesetre sem észak felé. A tűző nap ellen elhúzható függönnyel könnyen védekezhetünk, viszont az éltető napsugarak hiányát semmivel sem pótolhatjuk.

A lakószobához csatlakozó hálószoba méreteiben már kisebb lehet, hisz célja — mint eddig nagyon gyakran — nem lehet az, hogy benne nappal is tartózkodjanak. Méretét meghatározza a leggazdaságosabban elhelyezett ágyak, éjjeliszekrények és ruhaszekrények — ez utóbbiak falbaépítése esetén sok helyet nyerünk — és a szabad közlekedés lehetősége. Életünk egyharmad részét alvással — tehát a hálószobában — töltjük s így igazán egészségügyi érdek ez időre külön helyiséget fenntartani. Nappal használatlan volta viszont lehetővé teszi területének lecsökkentését a lakószoba javára, illetőleg kettőnél több tagú család esetén lehetőleg több kisebb hálószoba létesíthetése céljából, hogy a serdülő gyermekek külön szobát kaphassanak. Hálószobánál leghelyesebb a keleti fekvés.

A hálószobához modern lakásnál közvetlenül csatlakozik a fürdőszoba (több háló esetén kis előtér közbeiktatásával), a W. C. mindjárt benne lehet, bár háromnál több tagú család esetén bizony mindenképpen szükséges volna annak különállása, az előtérből nyílólag.

A lakás másik legfontosabb része a konyha. Valamikor a lakást néző vagy építető háziasszonynak egyik legfontosabb kívánsága a tágas nagy konyha volt. Azt hiszem, elérkezett az ideje annak a beismerésnek, hogy a jó háziasszony agyondolgozottságának egyik legfőbb oka régi konyháink túlméretezett, rossz beosztása volt.

A modern konyha, az észszerű konyha. Hat-nyolc négyzet-

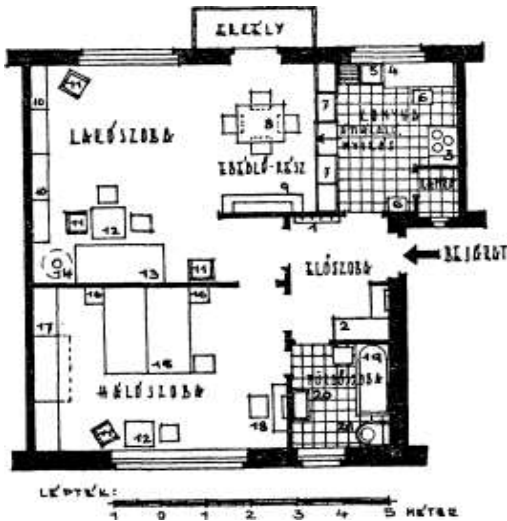
méternél nem kell, hogy nagyobb legyen. Éppen csak akkora, hogy minden szükséges berendezés, kezdve a tűzhelytől a hulladékartóig elférjen és a háziasszony kényelmesen dolgozhasson benne, a nélkül azonban, hogy ide-oda kelljen feleslegesen szaladgálnia a szükséges dolgokért. Mondhatni egy helyben ülve érjen el minden a főzéshez szükséges holmit konyhájában. Ha meggondoljuk, nem is olyan boszorkányság ez. Minden a helyes beosztáson és a technika vívmányainak felhasználásán múlik. Az ilyen konyha természetesen nem is képzelhető el másképpen, mint beépítéssel, — ami azt jelenti, hogy nemcsak a tűzhely, hanem a mosogató, a dolgozóasztal, a konyhaszekrény helye is már a tervezésnél pontosan meg van állapítva, illetőleg a konyha falába be van építve — mert a kis hely gazdaságos kihasználása csak így érhető el. Természetesen egy ilyen racionális konyha egyik legelső feltétele a gáztűzhely, sőt idővel a fejlődés folyamán a villanytűzhely lesz.

Az eddig szokásos szén- vagy fatüzelésű tűzhely a kémény miatt legtöbbször a konyha legsötétebb hátsó zugába szorult, a vízvezeték pedig rendszerint az ajtó közelében volt. Mennyi szaladgálást, hiábavaló fáradságot jelentett ez az egyedül főző háziasszonynak. Hazánkban a legtöbb helyen, sajnos, még gáztűzhelyről sem lehet beszélni. A modern konyháról e miatt éppen nem kell lemondanunk; hisz a rendes tűzhelyet is lehet (ha nem is mindjárt az ablak mellé) jól megvilágított helyre tenni a konyha alakjának kellő megválasztásával.

A lakószobánál már volt szó az úgynevezett áttalalónyílásról. A kis konyha és lakószoba mellett ez szinte elmaradhatatlan. A nyílás a kis konyha és lakószoba ebédlő részének közös falán van, felcsapható asztalkával bírhat és a háziasszony minden járás, idő- és erőpocsékolás nélkül a megfőzött ételt a tolóablakszerűen vagy szekrényke formájában kiképzett nyíláson át adhatja be. (Lásd 1-ső és 2-ik ábrán is.)

A kamra egy gazdaságos kislakásnál feltétlenül a konyhából nyíljon s megfelelő szellőzéssel legyen ellátva. A legtöbb esetben nem is kell járható legyen; az egy négyzetméter alapterületű, polcokkal jól beosztott kamra fővárosi kislakásainknál azt hiszem untilig elegendő. A konyha és kamra nézzenek északra vagy nyugatra, a meleg déli oldal nem előnyös főzésre és ételmegevésre.

Az előszoba a modern kislakásnál nagy nem lehet. Legpraktikusabb a 2—2 és fél méter hosszú, egyik oldalán beépített gardero-be-szekrényt, másik oldalán pár fogast tartalmazó előszoba.



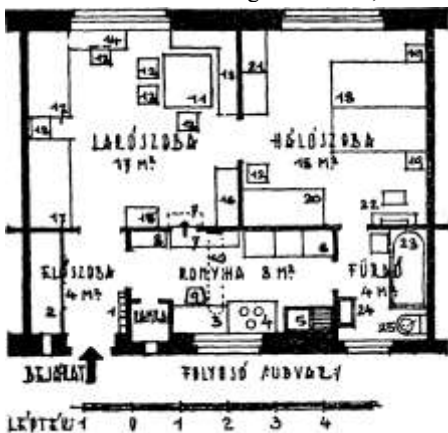
1. ábra

### MODERN KISLAKÁS (BÉRLAKÁS) ALAPRAJZA

Észszerű a lakásban lefolyó funkcióknak megfelelő beosztás. Nagy ablakok. Egészséges keresztzellőzést lehetővé tevő elrendezés. A berendezés jelmagyarazata: 1. Ruhafogas. 2. Előszobaszekrény. 3. Tűzhely. 4. Konyhai dolgozóasztal. 5. Vízvezeték és mosogató. 6. Konyhaszék. 7. Beépített edény- és konyhaszekrények, részben a szoba felől, részben a konyhából nyílóan, közepén áttároló nyílással. 8. Nagybítható étkezőasztal székekkel. 9. Edény- és üvegszekrény. 10. Több egyforma egységből összeállított alacsony szekrény sor könyvek, edények stb. részére. 11. Fotelek. 12. Kis asztalka székekkel. 13. Heverő, fekvőhelynek használható. 14. Állólámpa. 15. Ágyak. 16. Kis éjjeli asztalok. 17. A teljes falat elfoglaló három szekrény, ruhának, fehérneműnek. A középső helyére gyermekágy is állítható. 18. öltözőtükör asztalkával és ülőkével. 19. Fürdőkád. 20. Mosdó. 21. W. C.

A modern kislakások elrendezésén és új helyiségtípusain kívül minden egyes elemével és tartozékaival szemben is vannak kívánságaink. Lássuk sorrendben azokat.

Ablak legyen szobánként inkább csak egy, de széles, sok napfényt bebocsátó. Így jobban kihasználhatók a megmaradó falfelületek is, míg a régi több és keskenyebb ablak elaprózta a falakat. Az ablak kerüljön minél magasabbra, amennyire lehet a mennyezethez közel, hogy ne maradjanak a szobában sötét és szellőzhetetlen felső részek. A konyhaablakoknál speciálisan felső szellőzésről kell gondoskodni; a mi ablakszerke-



2. ábra

### KÉTSZOBÁS MINIMÁLIS MÉRETŰ BÉRLAKÁS TERVE STUMPF KÁROLYNÉ ELGONDOLÁSA SZERINT.

Racionális beosztás a lehető legkisebb területen, 4—5 személy részére hálólehetőség nyújtásával. A berendezés jelmagyarázata: 1. Ruhafogas. 2. Beépített előszobaszekrény (garderob) külön ezellőzéssel. 3. Dolgozóasztal. 4. Gáztűzhely. 5. Vízvezeték és mosogató. 6. Konyhaszekrény, három részből. 7. Lecsapható tálalóasztalok, közöttük áttaláló nyílás. 8. Szekrény takarítóeszközöknek. 9. Konyhaszék. 10. Falrögzített, lefordítható vasalódeszka. 11. Kihúzható asztal. 12. Székek. 13. Párnázott pad. 14. író- és varróasztal. 15. Egymásbatolt asztalkák. 16. Szekrény. 17. Fekvőhelyek. 18. Ágyak. 19. Kis éjjeli asztalok. 20. Gyermekegy. 21. Szekrények ruhának, fehérneműnek. 22. öltözőtükör asztalkával és ülőkével. 23. Fürdőkád. 24. Mosdó. 25. W. C.

zeteinknél legegyszerűbb buktatószárny által, hogyha szükséges a háziasszony akár mindig is nyitva tarthassa, a nélkül, hogy huzatban állna, vagy dolgozna. Kislakások ajtajainál legtöbb esetben elvetendő a kétszárnyú széles ajtó, helyet pazaronkunk vele és az egyik szárnya amúgy is állandóan csukva van. Elrettentő példaképpen állnak a luxust imitáló régi bérházaink, ahol nevetségesen a keskeny előszobából is kettős szárnyú ajtók vezetnek a szobákba, pedig még azt hiszem senkinek sem jutott eszébe, mindkét szárnyat kinyitni és így szobájának terét az előszobával egyesíteni. Ami az ajtók kiképzését illeti, már a háziasszony munkájának csökkentése céljából is szakítani kell a sok élű, port és piszkot fogó váz- és táblázatos kiképzéssel. Mennyi munkába kerül egy ilyen ajtónak csak a letörlése is, nem beszélve annak lemosásáról. Milyen nyugodt hatást nyújtanak és mennyivel kevesebb munkát adnak a német kislakásoknál már általánossá vált teljesen sima, tömör faajtók. Az biztos, hogy nálunk ezek most még többre kerülnek, mint az eddigi formák, de egész bizonyos olcsóbbak lennének, ha mindenki ezt kívánná és tömegesen lehetne azokat egységes méretekben, tehát szabványozva gyártani.

Itt vissza kell térnem a beépített szekrények és a beépített kiskonyha problémájára, amelyek nálunk is csak úgy volnának kerestülvihetőek, ha azokat szabványoznák, akárcsak a kislakáshoz szükséges ajtókat és ablakokat, mely esetben fejlődött hazai iparunk egész biztosan elő tudná azokat állítani megfelelő jutányos áron.

A szobák belső magassága jóval kisebb lehet, mint a régi megszokotté. 2.80—3 méter magasság egy kislakásnál untig elegendő, mert nem a szobáknak kell magasnak lenniök, mint sokan gondolják, hogy egészséges és levegős legyen a lakás, hanem a napfény kellő hozzájutásáról és a jó szellőztetésről kell gondoskodni. Így már a lakás általános elrendezésénél arra kell helyeznünk a súlyt, hogy a helyiségek ne egy sorba kerüljenek, mint nálunk a bérházak udvari lakásainál, hanem úgy legyenek csoportosítva, hogy ellentétes oldalra nézzenek és így szellőztetésnél keresztvizet lehessen létesíteni; ezáltal percek alatt kiszívhatjuk a lakásból a rossz levegőt. A belső magasságnál előtérbe lép egy másik tényező, ami már a kislakás tulajdonosának, vagy bérlőjének mélyen a zsebébe

nyúl, ez a fűtés problémája. Mennyi célnélküli kalória pocskékolódott el a magas helyiségeknél. Legideálisabb és leggazdaságosabb s talán a kislakásoknál is a központi fűtés, vagy legalább is etage-fűtés, azaz a lakásonkénti központi fűtés, mert bár a berendezési tárgyak és szerelés többbe kerülnek mint a mostani kályhák beszerzése, de fűtőanyagban az előbbinél jelentkező magasabb bér feltétlenül megtérül, nem is beszélve az amúgy is elfoglalt és agyonterhelt háziasszony munkamegtakarításáról.

Fentiekben a lakás beosztásánál a korszerű kis, majdnem legkisebb lakásról volt szó. Kérdés már most, hogyha az anyagi lehetőségek a nagyobb lakást megengedik, milyen legyen a modern nagylakás? Az irányelvek ugyanazok maradnak. Bővítjük elsősorban a lakószobát, melynek étkező részét ez esetben egy külön közvetlen világítással és szellőzéssel bíró szobarész alkossa. Új, szükséges helyiségeket kapcsolunk a lakáshoz, a család körülményeinek megfelelően. Jobbára otthon dolgozó családfő esetén például külön dolgozószobát. Vagy a gyermekek részére a napközi játszásra, tanulásra egy gyermekszobát. A lakás növelésével természetesen fokozatosan növekszik a konyha is — az észszerűség határain belül — és ahhoz cseléd-szoba csatlakozik. Legfontosabb szem előtt tartanunk, hogy reprezentációs helyiségek kialakítására csak akkor kerülhet a sor, ha a család egészségügyi és kényelmi igényeit már mind kielégítettük.

E helyütt, sajnos, nem terjeszkedhetek ki a korszerű lakás külső megjelenésének ismertetésére, pedig különösen a kisházak építése terén nálunk ma még elszomorító helyzet uralkodik. Évtizedekre tönkre tette Budapest környékének és városaink az utóbbi években épült részeinek képét azon körülmény, hogy közönségünk — kevés számú kivétellektől eltekintve — nem veszi igénybe kisházai építésénél a tervező építészek munkáját.

A modern lakásról elmondottak, érzem, nem szolgálhatnak hiánytalan tanáccsal — áldatlan viszonyaink folytán — a magyar háziasszonyok teljes táborának. Bármely vidéki úriasszony soraimat olvasva — mondjuk a modern konyháról — joggal vetheti szememre, hogy hisz nálunk — mint általában a vidéki városaink nagy részében is — még a vizet is kútról kell hozni, nem hogy gáztűzhelyről, vagy villanytűzhelyről



lehesen beszélni, azonban ismertetésem nem állhatott meg a félmegoldásoknál, nem vehette tekintetbe városaink nagyrésznél a modern lakás előfeltételeit — a technikai felszereltséget nélkülöző állapotát, hiszen akkor egy könyv kerete sem volna elég a problémának megvitatására. Hinni akarom, *hogy* a megismerés fél segítség! Ösztönöz a megismert jobb, akár lassan, a lehetőségekhez mért lépésenként! megvalósítására.

*Vasvári László*  
okl. építészmérnök