

## ÖTÖDIK RÉSZ.

# MAGYARORSZÁG EMLÉKSZERŰ MARADVÁNYAI A RÓMAI KORBÓL.

**E**mlékszerű alkotásokkal nálunk először azóta találkozunk, mióta a rómaiak Magyarország nagy részének urai lettek. Az Erdélyben lakó dákok s még inkább a dunántúli kelták már a római hódítás előtt érintkeztek ugyan a rómaiakkal s a műveltség bizonyos fokára emelkedtek, mint ékszereik s edényeik bizonyítják, de építészettel és szobrászattal nem foglalkoztak. Tégglából és kőből a római uralom előtt nálunk nem építettek és szobrot sem kőből, sem ércből nem készítettek. Még kevésbé lehetett addig szó bármilyen festésről.

Pannonia meghódításához az első lépést még Augustus császár tette, midőn Kr. e. 35-ben a Karst hegységben lakó japedokat legyőzve, Sisciát (ma Sziszek) elfoglalta. De csak a nagy pannon lázadás leveretése Kr. u. 6—9 között csendesítette le végképp a Dráva és Száva között lakó törzseket. A történelemnek azóta nincs tudomása újabb harcokról, melyeket a rómaiaknak a Dunántúl birtokáért megvívni kellett volna. Egyelőre azonban csak a Dráváig terjedt Pannonia. Nemsokára rá kerülhetett római kézbe a Dunántúl nyugati szélé, míg végre Domitianus (Kr. u. 81—96) alatt a rómaiak megszállották Aquincumot (Ó-Buda) s a Duna egész vonalát Carnuntumtól (Deutsch-Altenburg) Mursáig (Eszék). A római birodalom ezen kiterjesztése a Dunáig tisztán hadászati érdekből történt, hogy t. i. a Duna képezze a birodalmi határt (limes) s elősegítse a védelmet a barbárokkal szemben.

Erdély meghódítása is kényszerűségből történt, de nem azért, mintha Pannonia védelme tette volna szükségessé. Azt a sérelmet, melyet Decebalus, a dákok királya, Domitianus alatt a római fegyvereken ejtett, kellett megtorolni. Trajanus (Kr. u. 98—117), az önértetes császár, azonban nem érthette be vele. Csak a dák állam teljes megsemmisítése szabadíthatta meg a római birodalmat attól a veszedelemtől, mely Julius Caesar óta állandóan fenyegette. Nem volt tehát elég Decebalus meghódolása, melylyel az első dák háború (101—102) végződött, hanem 105-ben Trajanus megkezdte a második, melynek végén Dece-

balus saját kezével vetett véget életének, országa pedig Trajanus hatalmába esett. Dacia meghódítása volt Róma utolsó nagyszabású fegyverténye, melynek dicsőségét még ma is hirdeti Rómában Trajanus oszlopa.

A római kormány már csak a közigazgatás érdekében is mindent elkövetett, hogy a provinciákban a városok keletkezését előmozdítsa. Pannoniában a kelták többnyire nyílt falvakban és tanyákon laktak s megerősített központjaik csak arra szolgáltak, hogy veszély idején menedéket nyújtsanak. Daciában sem lehetett másképp, igazi város talán csak Sarmizegethusa (Várhely, Hunyad megyében), Decebalus fővárosa, volt. Az első városokat Pannoniában polgári gyarmatosok alapították, kik többnyire Itáliából jöttek hozzánk. Ilyenek voltak Siscia (Sziszek) és Sirmium (Mitrovicz), aztán Scarbantia (Sopron), mely állítólag már a Juliusok alatt, s Savaria (Szombathely), mely Claudius császártól (Kr. u. 41—54) nyert városi jogot. A két első helyen csak az első időkben tartózkodhatott katonaság, míg Scarbantia és Savaria a nélkül lettek városok, hogy legiók állomáshelyei voltak.

De már az I. század vége felé alig volt kapható Itáliában polgárember, kit a provinciákban letelepíteni lehetett volna. Trajanus tehát, akinek pedig nagyon a szíven feküdt Dacia felvirágoztatása, kénytelen volt oda — mint Eutropius megjegyzi — az egész római birodalomból az emberek megszámlálhatatlan sokaságát csődíteni. A jövevények, mint a feliratokból kitűnik, legnagyobb számmal a Keletről jöttek s bizonyára inkább görögül beszéltek, mint latinul, de a műveltség magas fokán állottak s egy csapásra Dacia nagy részében virágzó városi életet teremtettek. Mint tisztán polgári alapítások bizonyára mindjárt kezdetben a városok egész sora keletkezett, különösen a Maros és Szamos mentén, melyek közül később kitűntek Apulum (Gyulafehérvár), Potaissa (Torda), Napoca (Kolozsvár), Porolissum (Mojgrád) s mások. Sarmizegethusát maga Trajanus rekonstruáltatta mindjárt elfoglalása után s megtette római coloniává.

A II. századtól kezdve majdnem kizárólag a katonaságnak jutott az a feladat, hogy a római műveltséget terjeszse. Ez a feladat annál nehezebb volt, mert akkor már a legiókat is a provinciálisokból ujoncozták s legfőlebb a tisztek között találunk itáliai származásúakat. De a katonai fegyelen, a hosszú szolgálat volt akkora befolyással, hogy még a segédsapatok legénysége is megtanulhatta a latin nyelvet. A római polgári elemet többé már csak az a gyűlevész népség képviselte, mely markotányosokból s szatócsokból állott, kik, mivel kenyérkeresetök első sorban a katonaságra utalta, közvetlenül a tábor mellett, az ú. n. canabákban telepedtek le. Ilyenformán a későbbi időben a római műveltség gócpontjai a katonai táborhelyek lettek s a canabák képezték a kiinduló pontot, melyből a tábor körül idővel a városok kifejlődtek. A római kormány főtörekvése tennésképpen az volt, hogy a bennszülött alattvalók minél hamarabb és minél teljesebben elrómaisodjanak. Ezért építették a táborokat is lehetőleg oly helyeken, hol már meglévő telepek állottak. Csak idő kérdése volt tehát, hogy ezek városi jogot nyerjenek s a canabák lakosságával összeolvadjanak. Régi, idegen hangzású nevek azonban, a minő Aquincum, Brigetio, Carnuntum, Vindobona, átment a római városra. A legjelentékenyebb városok majdnem kivétel nélkül azok lettek,

hol legiók táboroztak: Pannonia magyarországi részében Aquincum és Brigetio, ellenben, hol kevesebb számú katonaság tartózkodott s a római szellem sem lehetett oly erős, vagyis a segéds csapatok táborhelyein, legfőlegb másodrangú helységeket találunk. A táboroktól távolabb eső helyeken is a római műveltség elterjedése szintén nagyrészt a katonaságnak volt köszönhető. A kiszolgált katonák ugyanis a római polgárjog birtokában többnyire visszatértek szülőhelyükre. A római kultúra tehát még Pannonia helsejében is meghonosodott s ha a régi szokások nem is veszték ki egészen s a bennszülöttek még tovább is a maguk nyelvén beszéltek, az építkezés mindenütt római jellegű, sőt akadnak egyes köemlékek, melyeknél különbek a dunamenti városokban sem találhatók.

Daciában kezdetben csak egy legió tartózkodott, melynek táborhelye Apulumban állott. Apulum azonban, mint a többi daciai város, a katonaság nélkül is virágzó várossá fejlődött volna, bár bizonyos, hogy csak mint a legió székhelye juthatott elsőrangú jelentőséghez. Septimius Severus (Kr. u. 193—211) alatt Potaisába is került egy legió, de ennek sem lehetett már akkor valami nagy szerepe a város fejlődésében. Legfőlegb arról lehet szó, hogy azokon a félreeső helyeken, ahol a segéds csapatok táborai állottak, fészkelte meg magát a katonaság révén a rómaiság. Annyi bizonyos, hogy Dacia bennszülött lakossága, a legyőzött dákok, távolról sem olvadtak úgy be a rómaiságba, mint Pannonia keltái. A legtöbben kivándoroltak vagy a rómaiságtól visszavonulva a hegyek között húzódtak meg. Ez az oka, hogy Daciában a rómaiság a melegházi növényhez hasonlított, nem gyökerezett a talajban s már a III. század közepén megszűnt, míg Pannoniában még másfél száz évig fenntartotta magát.

A római katonaságnak a műveltség terjesztése csak másodrendű feladatát képezte. Első sorban arra való volt, hogy Pannoniát, de különösen Daciát Róma számára biztosítsa s a határvédelemről gondoskodjék. Ehhez képest maga építette a táborokat s minden katonai épületet, sőt téglákat is gyártott, melyek az egyes csapattestek bélyegével vannak ellátva. A katonaság létesítette továbbá a vízvezetékeket, hidakat s a pompás utakat, melyek a táborhelyek között a könnyű közlekedést lehetővé tették. Ezen utak mellett oszlopok emelkedtek, melyek mérföldenként a távolságot az út kiindulópontjától, többnyire a legiók táborának egyik vagy másik kapujától számítva mutatták. A felirat rendszeren magán az oszloptörzsön áll. A 653. képen bemutatott oszlopon azonban, mely Brigetio környékéről való, a felirat egy keretbe foglalt külön táblára van vésvé s az oszlop tetejét koszorú díszíti. A felirat szerint az oszlopot Alexander Severus császár (222—235) állította.



653. kép. Mérföldjelző oszlop O-Szőnyről. Budapest, M. N. Múzeum.)

A római kulturát mindenek felett az egyöntetűség jellemezte. Az emberek az egész nagy birodalomban ugyanazon jog s többé-kevésbé ugyanazon szokások szerint éltek. A táborok, katonai épületek, utak építése előírt szabályokhoz volt kötve; az amphitheatrumot, fürdőket s egyéb középületeket, melyek nélkül nagyobb provinciális város nem lehetett el, szintén állandó schema szerint építették, melyet Itália épületei nyújtottak, sőt még a lakóházak építésében is az itáliai ház volt többé-kevésbé irányadó. A technika meg éppen ugyanaz volt mindenütt. Ez az egyöntetűség még a magánéletre is kiterjedt. Nem is képzelhető, hogy a katonatisztek és hivatalnokok másképp akartak volna élni nálunk, mint éltek a birodalom régen civilizált részeiben. Minthogy az idevaló ipar fejletlen volt, úgy hogy a kényesebb igényeket ki nem elégítette, a műtárgyak majdnem kivétel nélkül idegenből kerültek hozzánk. Hiszen az ú. n. terrasiállata-cdények javát Olaszországból importálták. Annál inkább származtak külföldről az oly darabok, minők például a Magyar Nemzeti Múzeumban az elefántesontból faragott savariai Bacchus-szobor, a kolozsvári múzeumban az apahidai két ezüstkorsó, az aquincumi múzeumban a néger bronzszobrocskája (490. kép) s bizonyára a bronzszobrocskák legnagyobb része, melyeket múzeumainkban látunk.

Városaink, épületeink nem kerültek mindjárt a föld alá, legfőleg a tűzvész rongálhatta meg, hanem még sokáig elhagyatva állottak, miután a római lakosság elköltözött. Rendszeres pusztításuk csak azután következett be, mikor a mai lakosság telepedett s a követ, téglát az új házakhoz a római épületekből vette. Mai városaink egy részét (Ó-Buda, Szombathely, Pécs, stb.) a római városok fölé építették, ahol pedig ez nem történt, a falak idővel egyre alacsonyabbak lettek, míg a törmelék köztük ugyanabban a mértékben emelkedett s végül egy humus-réteg mindent betakart.

A hazai római kömlékek először Mátyás korának tüntek fel s már akkor kezdtek a feliratokat másolni, sőt hánisítani. Az első rendszeres ásatás azonban tudommal Mária Terézia idejében történt, nevezetesen Schoenwisner volt az, ki akkor Ó-Budán a Florián-téri hypocaustumot felásatta és leírta. Azóta mindig akadnak egyesek, kiket a római épületmaradványok is érdekeltek. A mult század hatvanas éveiben az osztrák műemlékek bizottsága rendezett ásatást az ó-budai hajógyárszigeten. Az újabb időben a legnevezetesebbek lettek azok az ásatások, amelyek 1879 óta Aquincum területén, az Ó-Budától félórai távolságra fekvő ú. n. Papföldön folynak. Egy egész városrész az, amit az ásatások ott napfényre hoztak. Jó ideje, hogy Apulum területén is ásnak. Történtek még ásatások Fenéken, Kismartonban, Kékkuton, legújabban a Veszprém mellett fekvő Rátóton s más helyeken.

*A római építkezést* nálunk, mint általában egész északon, a falazásnak az a neme jellemzi, melyhez többé-kevésbé szabálytalan termésköveket használtak fel (*opus incertum*). A legáltalánosabb a mészkő, találunk azonban bazaltot, trachytot és homokkövet is, ha ezeket közelebről szerezhették be. Ez a falnem csak függélyes fafakra volt alkalmas, ezeket is többnyire kellenél vastagabbra

építették, minthogy egyedül a mészhabercs kötő erejétől függött a fal szilárdsága. Maguk a kődarabok szerkezeti jelentőséget csak akkor nyernek, ha legalább vízszintes rétegekben fekszenek. De ez a törekvés csak nagyjában ismerhető fel. Annál meglepőbb, hogy helyenként megkísérelték az opus spicatum nevű falnemet. Mint a 654. képen látható példa Aquincumból mutatja, a vízszintes rétegek egyikében a lapos kődarabok jobbra, a másikban balra dőlve vannak elhelyezve, a kalász alakjára emlékeztetve, amelytől ezen falazás a nevét kapta.



654. kép. Opus spicatum. Aquincum.

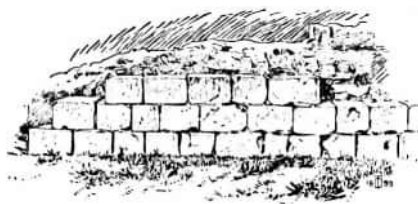
A jelenkori építkezésnél látjuk, — e célra ez a legalkalmasabb anyag. A római azonban mindenütt csak elsőminőségű téglát gyártott, finoman iszapolt, kitűnően kiégetett agyagból, úgy hogy fáradságos előállítására eléggé indokolja, ha takarékosan bántak vele. Tisztán téglából alig készült tehát nálunk épület, sőt egyes téglafalak is ritkák lehettek. Ellenben ott találjuk többnyire, hol alkalmazását szerkezeti szempontok igazolták, a sarkokon s a boltívekben.

A legkevesebb szerepe jutott a falazásnál a téglának, pedig — mint azt a jelenkori építkezésnél látjuk, — e célra ez a legalkalmasabb anyag. A római azonban mindenütt csak elsőminőségű téglát gyártott, finoman iszapolt, kitűnően kiégetett agyagból, úgy hogy fáradságos előállítására eléggé indokolja, ha takarékosan bántak vele. Tisztán téglából alig készült tehát nálunk épület, sőt egyes téglafalak is ritkák lehettek. Ellenben ott találjuk többnyire, hol alkalmazását szerkezeti szempontok igazolták, a sarkokon s a boltívekben.

A puszta fal nyers külsejével is számíthat esztetikai hatásra, így a quaderakat, sőt a szabálytalan kődarabokból álló fal is, minő a kyklopsi volt, de a mi falaink apró termésköveikkel messze álltak ettől. Ezért rendszeren vakolatburkolattal látták el. Volt azonban eset, mint például az aquincumi amphitheatrum kapualjaiban, hogy csak a kövek rései között kilátszó habarcsot egyszerűen fapálcával laposra simították.

A fal mellett a vízszintes gerendázat képezi a másik legfontosabb szerkezeti elemet. A római építkezésben azonban

ehhez először hozzájárult a boltozás, mely nemesak Rómában és Itáliában, hanem mindenütt, hol rómaiak uralkodtak, széleskörű alkalmazást talált. Nálunk, hol minden felépítmény elpusztult, sajnos, többnyire csak az alaprajzból követke-



655. kép. Opus isodomum. Aquincum.

tethetjük, melyik helyiség lehetett boltozattal ellátva. Az aquincumi nagy fürdő főhelyiségeit — frigidarium, caldarium és tepidarium — bizonyára dongaboltozat fedte, a félköríves apsisok pedig mindenütt csak félkupolával képzelhetők. A fennmaradt építkezés maradványai jelentéktelenebb alkotások. Ott találjuk elvéve a csatornák és azon nyílások felett, melyeken át a meleg levegő a padozat alatt az egyik hypocaustumból átmehetett a másikba. E tekintetben talán a legtanulságosabb példát az aquincumi nagy fürdőben van alkalmunk látni, hol a tepidarium és caldarium elválasztó falát a nyílások sora törte át, melyeknek ivazeteit az őket tartó pillérekkel együtt nagy téglákból a leggondosabban rakták össze. Az ívszerkezetet a föld felett alkalmazva az aquincumi vízvezeték két részlete mutatja. Az ékalakú kövekből épített ivezetek a pilléreket kötötték össze s a kővályút tartották, melyen át a víz folyt. (656. kép).

A római építkezés nálunk nem ismert nagyobb szerkezeti problémákat. Épületeink többnyire kisebbszerűek voltak s a nagyobbakat is a legegyszerűbb technikai kivitel jellemzi. Annál kevésbé lehet szó az épületek általános művészi kiképzéséről.



656. kép. Vízvezeteki pillér.  
Aquincum.

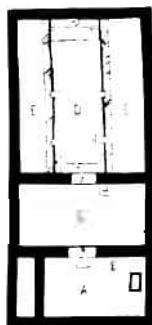
Még a templomépítés nyújthatott leginkább alkalmat művészi formák alkalmazására. Nem egy templom épült a római provinciákban, mely oszlopsoraival, oromtetőzetével az építészeti alkotások sorában az első helyet foglalja el. Ilyenek azonban csak a régebbi provinciákban találhatók, Galliában (Nimes), Dalmatiában (Pola) s többnyire még Augustus korából származnak. Mivel a Száva vidéke is már Augustus alatt került római kézbe, nincs kizárva, hogy Sisciában és Sirmiumban hasonló templomok állottak.

A későbbi időkben mindenesetre nálunk is elterjedt a római istenek kultusza s különösen Jupiternek volt sok tisztelője. A római vallás éppen a római civilizáció egyik alkotórészét képezte. De amint a latin nyelv ki nem szoríthatta az alattvalók anyanyelvének használatát, a belföldi istenek sem mentek feledésbe s tisztelőik is a régi maradt, melynek nem volt szüksége templomra. Annál figyelemreméltóbb jelenség, hogy a császárság alatt magukban a rómaiakban megingott a hit saját vallásuk iránt. Ragaszkodtak ugyan hozzá, de csak azért, mert az államérdek úgy kívánta. Hogy lelki szükségletüket kielégítsék, új isteneket kerestek s azokat nagy számmal megtalálták Keleten. Az új vallásokkal pedig együtt meghonosodott az új istentisztelet, mely egészen más volt, mint a görög- római isteneké.

Itália és a provinciák között e tekintetben nem volt semmi különbség, mert éppen a katonák voltak a különböző keleti vallások legbuzgóbb terjesztői. Daciába maguk a Keletről jött gyarmatosok hozták magukkal. Nem csoda tehát, ha

nálunk a római vallás tiszteletére legfőlebb oltárokat, szobrokat állítottak, de templomokat nem emeltek.

A keleti istenségek között nálunk Mithra azonban még eddig az egyedüli, kinek kultuszáról templommaradványok tanuskodnak. Ő volt a legnépszerűbb. Kultuszának fővonását a titokzatosság képezte, mely természetesen legkevésbé volt föllelhető a görög-római templómépületben. Mint a perzsák, bizonyára idevaló hívei is a legszivesebben barlangokban imádták Mithrát, mint ezt a Sopron melletti rákosi mithraeum bizonyítja, melyet egy barlangban rendeztek be. Érthető tehát, hogy ha akkor is, midőn szabadon álló templomot építettek, annak — mint Aquincumban történt — azáltal igyekeztek barlangszerű jelleget kölcsönözni, hogy egy lejtős oldalba építették olyformán, hogy hátsó része, a tulajdonképpeni szentély majdnem egészen a föld alá került. E szerint legkevésbé fektethettek súlyt arra, hogy a templom bármily építészeti kiképzést nyerjen. Belseje is, nevezetesen a cella, csak sajátos elrendezésével tűnt ki, mely annyira tipikus, hogy minden



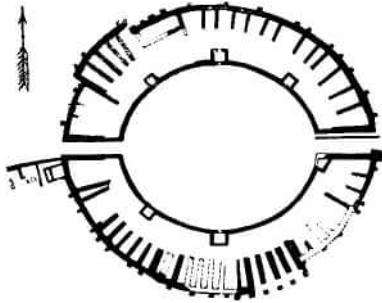
657. kép.  
Az aquincumi  
mithraeum alap-  
rajza.



658. kép. Az aquincumi mithraeum cellája.

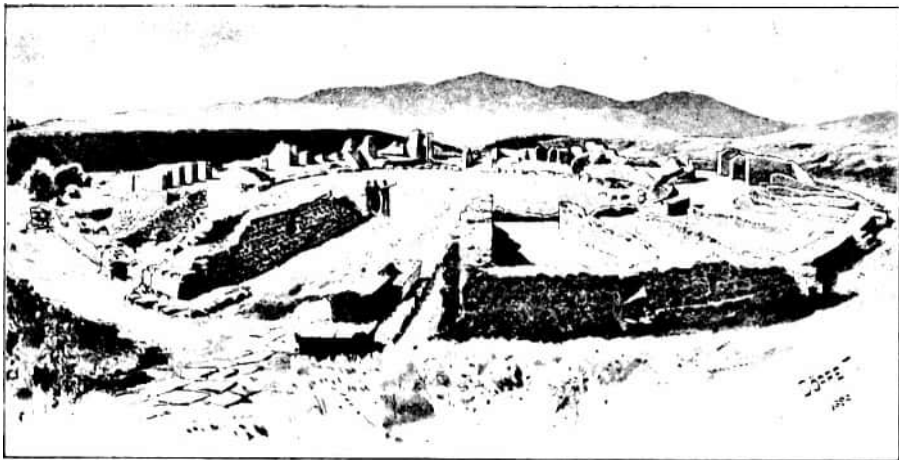
mithraeumra nézve jellemző. A sarmizegethusai mithraeumból csak éppen a cella hátsó része maradt fenn, az aquincumi (657. kép) azonban egész teljességében áll előttünk s e tekintetben ritka kivételt képez. A cella elrendezése azért is érdekes, mert a keresztény templomok beosztására emlékeztet. Hosszában mindig három hajóra oszlik, melyeket talán csak azért nem választott el egy-egy oszlopsor, mert az egész épület többnyire oly keskeny volt, hogy ezek nélkül — akár boltozattal — könnyen befedhették. A középső részbe hét, Aquincumban csak két lépcsőfok vezetett, míg az oldalhajók 60 centiméterrel magasabban fekszenek s egy-egy falazattal vannak elválasztva, melyekbe félig beépítve, mindegyik oldalon két-két oltárkö áll. (658. kép.) Hátul a cellát egész szélességében egyenes fal határolja, Sarmizegethusában azonban a középső hajó négyszögű apsisban végződött. Az oltárkép az oldalhajók magasságában a középső rész végén volt elhelyezve.

A provinciális építkezést a gyakorlati irány jellemezte, mint általában az egész római építést. Mindenekelőtt oly középületekre volt szükség, melyek az állami érdekeket szolgálták. Az adminisztráció mellett gondoskodni kellett továbbá a nép szórakoztatásáról. Az e célra szolgáló épületeknél tehát főképp a tágasságra törekedtek, hogy minél többen részesülhessenek a közintézmények jótéteményeiben.



659. kép. Az aquincumi amphitheatrum alaprajza.

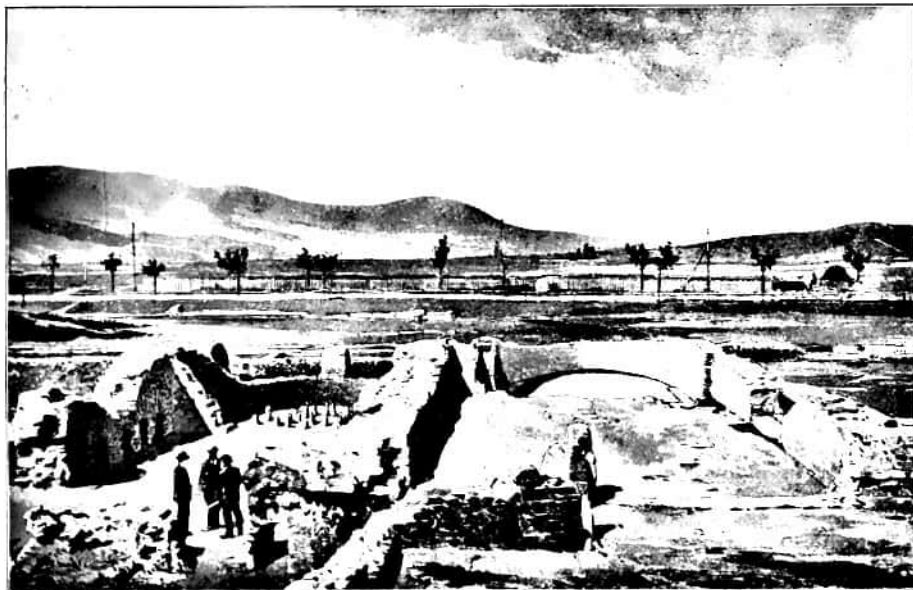
Leghatalmasabb épületeink kétségkívül az amphitheatrumok voltak. Egészen csak az aquincumi van kiásva (659. kép), míg a sarmizegethusainak alaprajzát ismerjük. Alakjuk a szokásos ellipszist mutatja s elrendezésük — a küzdő teret (arena) gyűrűalakban körülzáró nézőtér (cavea), mely alatt a hossz tengely két végén a kapuk nyíltak, — minden amphitheatrumnak közös sajátja. A különbség a nézőtér felépítésében mutatkozott. Míg a római Colosseumnál — például — a külső körfalat az arkádnilyások hosszú sora töri át s a nézőtér lépcsőzetesen emelkedő ülőhelyei alatt boltozott folyosók és feljárók vannak, Aquincumban a nézőtér határoló két körfal között a tért föld töltötte meg s azon nyugodtak az ülőhelyek. A külső körfal támpillérei, nemkülönben a befelé menő falsarkantyúk (660. kép) csak arra valók voltak,



660. kép. Az aquincumi amphitheatrum.

hogy biztosítsák a külső körfalat a föld nyomása ellenében s legfőleg, hogy még az ülőhelyek süppedését meggátolják. Ezért nincs rendszer beosztásukban s még hosszúságuk is különböző. Csak a két kapu fölött volt dongaboltzat.

Konstrukciót hiába keresünk tehát az aquincumi amphitheatrumnál, a nézőtér szerkezete lényegében olyan volt, minőnek Vitruvius (I. 5) a legerősebb bástyafal (agger) építését előírja s nyilván ezt is tartották szem előtt építői,



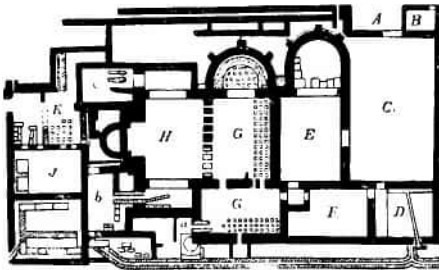
661. kép. Az aquincumi nagy fürdő.

kik alig lehettek mások, mint katonák. Arkádok hiányában aztán a külső körfalon elesett minden építészeti kiképzés. Nem volt annak más tagozása, mint az, melyet a támpilléreknek köszönhetett.

Míg amphitheatruma csak a nagy városoknak volt, fürdő még a legkisebb helyen sem hiányzott. Nagyobb helységekből a magánfürdők mellett nem is egy, hanem több nyilvános fürdő állott. Aquincumban csupán a rendszeres ásatások területén három közfürdő maradványai kerültek napfényre. A római embernek ugyanis a fürdőzés a vele kapcsolatos élvezetekkel majdnem épp oly életszükségletét képezte, mint akár a kenyér. A milyen általános volt ez a szokás, épp annyira megegyezett mindenütt a fürdők beosztása és berendezése. A római fürdő lényeges részei: az apodyterium, frigidarium, tepidarium és caldarium ugyanis egyiknél sem hiányozhattak. Többé-kevésbé a sorrend is, melyben elhelyezve voltak, ismétlődött. Építészeti szempontból mindenképp ez az elrendezés érdekelhet. De nem kevésbé figyelemreméltó az egyes helységek belső berendezése.

A sok fürdő rom között, melyek Magyarországon ismeretesek lettek, az aquincumi ásatások területén látható talán a legtanulságosabb. Hatalmas falai,

terjedelmes helyiségei első tekintetre szembetűnnek (661. kép). A váróterem (C), az ún. *n. apodyterium* 18 m. hosszú és 10,8 m. széles s körülbelül ugyanakkorák a többi főhelyiségek. (662. kép.) A szomszédos *frigidarium* (E) a hideg vízzel megtölthető medence befogadására szolgált, mely egyik végén egy félkörű s fél kupolával fedett *apsist* képezett. Ugyanilyen volt a rákövetkező *tepidarium* (G) alakja, amennyiben kivételesen ez is egy félkörű *apsis*ban végződött. Az utolsó helyiség, a *caldarium* (H) alaprajza a legtagozottabb. Déli oldalán ez is egy félkörű *apsissal* volt ellátva, melyet később befalaztak, azonkívül két végén négyyszögű medencék állottak, melyek előugró falpillérek közé voltak foglalva. Föltehető, hogy ezek nemcsak itt, hanem

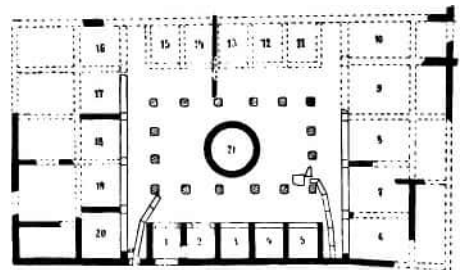


662. kép. Az aquincumi nagy fürdő alaprajza

előtt is a szokásos kiképzést mutatták. Mint már megjegyeztem, a mennyezetet az egyes helyiségekben minden valószínűség szerint *dongaboltozat* alkotta.

Ezen fürdőnél az egyes helyiségek sorban egymás után következnek. Elrendezés dolgában annál érdekesebb az aquincumi ásatások területén egy másik fürdő, amennyiben a központi építkezésre nyújt példát. Az épület közepét ugyanis a nagy fürdőmedence foglalja el, s e köré sorakoznak a többi helyiségek, egyik részök a férfi, a másik a női osztályt alkotva.

Városainkban természetesen még más középületek is voltak. Így Aquincumban az ásatások területén látható egy *palaestra*, melynek nagy udvara mellett volt egy fűthető folyosója, ahol a testgyakorlatokat hideg időben végezheték. Ugyanott napfényre kerültek egy oszlopos épület romjai s a vásárcsarnok (*macellum*). Ez utóbbinak elrendezése különösen jellemző a római építkezésre. Alakja hosszúságú négyyszögű volt s mind a négy oldalán fedett oszlopos tornáccal övezett udvart (*peristylum*) képezett (663. kép). Az oszlopos csarnok alatt voltak a boltok, míg az udvar közepét köralakú, kisebb oszlopos épület díszítette. A *peristylum* ugyan a lakóházak tipikus részét szokta képezni, de alkalmazták minden esetben, mikor egy bekerített udvar építéséről volt szó.



663. kép. Az aquincumi vásárcsarnok alaprajza.

Pompejiben a lakóházak is többé-kevésbé állandó tervrajza volt. A lakó s egyéb mellékhelyiségek kivétel nélkül egy belső udvar, részben az *atrium*, részben a *peristylum* körül voltak elhelyezve. Nálunk a lakóházak alaprajza a legváltozatosabb. A pompejibeli schemától való eltérést elsősorban téli hideg

éghajlatunk okozhatta. Vannak házromok, melyek között egy belső udvarnak semmi nyoma. A pompejibeli házak elrendezésére még leginkább egy aquincumi lakóház emlékeztet, a legnagyobb, melyre az ásatások területén akadtak. Van atriuma, mely ugyancsak egyszerű fedetlen udvarból áll, de közepén az impluviumot, melyen át az esővizet elvezették, egy négyszögű kölap jelzi, melynek közepe tányéralakra be van mélyítve s rózsaszerűleg átlyukasztva. Megvan aztán a peristylum is a ház hátsó részében. Az oszlopos tornác az udvar mind a négy oldalát szegélyezte. Az oszlopok alépitményeül egy négyszögű falazat szolgált. A tetők befelé az udvar közepe felé lejtettek. Az oszlopos tornácot különben annyira kedvelték a rómaiak, hogy, mint Aquincumban, az egyik utca mindkét oldalán alkalmazták.



064. kép. Pillér domborművekkel. Mészkö. (Tata.)

Magáról az oszloprendszerről, mely a római építészetet annyira jellemezte, csak egyes részletek után mondhatunk ítéletet. Eredeti helyén legfőlebb itt-ott egy oszlop vagy pillérláb maradt. Még a törmelékben is ritkán akadnak egyes építészeti részek. Részben elcipelték későbbi építkezésekhez, részben pedig még maguk a rómaiak felhasználták — főleg a nagy és széles párkánylapokat — a sírokhoz, hogy ezek oldalait kirakják velök. Legalább ez volt az eset Aquincumban. — Az egyes darabok különböző épületekből valók, s még nem sikerült egy teljes oszlopot a hozzátartozó gerendázattal együtt összeállítani.

Az oszlopláb mindig külön részt alkotott. Tagozása többnyire az attikai formát mutatja: négyzetes lapon (plinthus) két kidomborodó korongból (torus)



065. kép. Oszlopfő. (Aquincum.)

áll, melyek közé egy homorú korong (trochilus) van foglalva s az egyes korongokat egymástól sima lécek választják el. Egyszerűbb tagozás esetén — mint azt egy aquincumi pillérlábon láthatni, a felső torus elmaradt, a trochilus pedig fölfelé beljebb hajlik. Egész oszloptörzs nem igen kerül elő, hacsak egészen kis oszlopról nincs szó. De egyes oszlopdobok sem igen találhatók. Nagyobb törzsdaraboknál különösen szembejön az oszlopnak vékonyodása. Felülete többnyire

síma, de van barázdás is. Sőt a tatai grófi kastélyban látható, körülbelül  $2\frac{1}{2}$  m. magas négyszögű pillértörzs domborművekkel van ellátva. A 664. képben bemutatott két oldala felkörüli fülkékben álló különféle istenségeket mutat. A szemben álló oldalon felülről lefelé Venus, Juppiter Dolichenus és Diana alakjait ismerhetjük fel. Az oszloptörzs és fej kisebb oszlopoknál — s a töredékek többnyire ilyenektől valók, — egy darab kőből készült. Ha a törzs külön részt alkotott, felső végét gyűrű fogja körül s alatta síma léctag következik.

Ami az oszlopfőt illeti, annak egyszerű dór alakja mellett, mint az egész római birodalomban a császárság ideje alatt, nálunk is a korinthusi oszlopfő volt a legkedveltebb. Kivitele azonban rendszerint nagyon kezdetleges. Van olyan is, mely egyetlen levélsorból áll. (665. kép). A leveleken, mint egy aquincumi, nem is egészen kis példányon látható, a középső főér sincs meg. A szélek kevés kivétellel simák, úgy hogy a levelet egyedül annak kifelé görbülő s kissé lefelé hajló felső része karakterizálja.

Nem hiányzanak azonban természetesen csipkézett szélű levelek sem, melyek többé-kevésbé az akanthos-levelekre emlékeztetnek. A levelek közül egyes száruk emelkednek fölfelé, ezekből kétágú keskeny levelek nőnek ki, melyek akként vannak stilizálva, hogy a hosszabb ágak egymásfelé hajolva a sarkokon, csigaaalakú volutákat képeznek, sőt van rá eset — mint azt szintén egy aquincumi oszlopfőn láthatjuk, — hogy a rövidebb ágak az oszlop négy oldalának közepén hasonlóképp csigákban végződnek. A 666. képben bemutatott négyszögű pillérfőn, melynek törzse 33 cm., az alsó két sor levél közül kiemelkedő száruk zsinorral vannak átkötve s mindegyikből duplán levelek hajtanak ki, melyek közül a beljebb s magasabban állók végei vannak csigákkal ellátva. Talán mondani sem kell, hogy a csigák alkalmazása mindezen esetekben — levelek végein — egészen értelmetlen. Fölülről nézve az oszlopfő mindig négyszögletes, az abacus oldalai azonban, melyeknek közepét többnyire egy-egy gömbölyű domborodás díszíti, befelé menő körivet irnak le. A fal- és homlokpillérek kiképzése egészen hasonló volt az oszlopokéhoz. Aquincumban két pár, egy-egy kődarabból álló kapuoldal látható, melyeken teljes épségükben fennmaradt pillérek vannak kifaragva. Az egyik pillért, melynek magassága 2.30 m., a 667. képben mutatjuk be. A láb



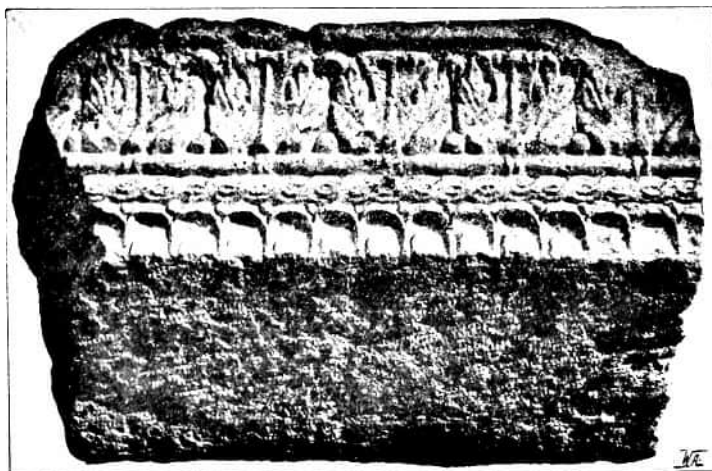
666. kép. Oszlopfő. (Aquinum.)



667. kép.  
Ajtópillér. (Aquinum.)

és fő nagyjában olyan, aminő az oszlopokon látható. A pillértörzsön levő barázdákat is a kerek oszlopok mintájára alkalmazták, sőt hogy változatosabbá tegyék, felső végüket apró korongokkal látták el, alsó felében pedig a csatornába domború pálcátágokat illesztettek.

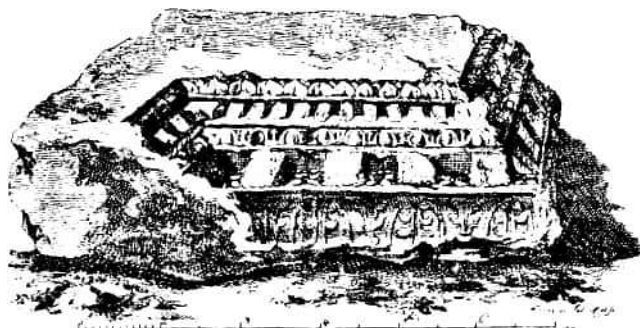
Áttérve az oszlopokon és pilléreken nyugvó gerendázatra, semmi kétség, hogy az nálunk is három részből állott. Az oszlopokon közvetlenül fekvő architráv



668. kép. Kőpárkány. (Aquincum.)

tényleg ugyan egy kőgerendából állhatott, de amint azt különben a korinthusi stílus megkívánta, s egy aquincumi példányon láthatjuk, bizonyára a legtöbb esetben lépcsőzetes tagozást mutatott. Az aquincumi darabra került a felirat is. A második, rész, az architráv fölött nyugvó fríz, úgy látszik, szintén nem állott sima lapból, hanem, mint megint aquincumi példák bizonyítják, inda- és lombdiszitmények borították.

Legkevésbé hiányozhatott a plasztikai díszítés a főpárkányon, mely a fríz koronázta. Mindenesetre ismeretesek és pedig nagy számmal, nevezetesen Aquincumból, egyszerű párkányrészletek is, melyek csak két keskeny lécz közé foglalt sima kymából állnak s ehhez fölül egy



669. kép. Kőpárkánydarab. (Szombathely.)

kissé előálló lap (abacus), lefelé pedig néha egy vályúszerű hornyolat járul. De ép oly gyakoriak azok a darabok, melyekben a tagozás minden részét a legkülönfélébb plasztikus díszítőmennyek, sokszor egészen önkényes összeállításban befödik. Aquincumban ilyen párkányrészekből is több példány látható, melyek közül egyet a 668. képen bemutatunk. Vastagsága 28 cm. Csak éppen legfelül a keskeny abacus síma. A kymát széles, stilizált akanthos-levelek sora díszíti, más esetben palmetták vagy repkénylevelű indák, azután következik egy gyöngysor és szalagfonat, az utóbbit fogsor is pótolhatja és végül egy simaszélű levelekből alakított kyma.



670. kép. Stukkópárkány. (Aquincum.)

hasonló építészeti részeivel. Figyelemreméltó rajta a gyánkövek sora, mely a kyma s a tojásfűzér közé van illesztve.

Középületeink s még inkább a magánházak külseje a lehető legegyszerűbb képet mutathatta, teljes ellentétben a mai épületek többé-kevésbé gazdag homlokzataival. Mint Pompejiben, bizonyára nálunk is a házak kívül be voltak vakolva és átfestve, de plasztikus tagozással legfőleggyik-másik ajtónyílás lehetett ellátva. Annál nagyobb gondot fordítottak a rómaiak a belső kiállításra, nagyobbhat, mint általában mai nap szokás. Magától értetődik, hogy a nyers falaknak, mennyezetnek s az oszlopoknak és pilléreknek, ha nem készültek kőből vagy márványból, valamiképpen burkolva kellett lenni. E célra szolgált rendszeren a vakolat, helyenként a márványburkolat és stukkó. A vakolatot és stukkót azonkívül befestették. Hogy nálunk minő volt a faldekoráció, arra, sajnos, csak egyes töredékekből következtethetünk, hiszen a falaknak legfőleggyik alsó részei maradtak fenn s a

Van példa, hol a két kyma között semminemű elválasztó tag nincs.

Az oszloprendszer illusztrálásához a legtöbb példát Aquincum emlékei közül vettük, de nem egészen azért, mert legközelebb fekszenek. Meglepő, hogy más múzeumokban, még a Nemzeti Múzeumot sem véve ki, milyen kevés építészeti részlet található. Igen jelentékeny darabok hevernek Szombathelyen a püspöki palota udvarában, nagyméretű cipollin oszlopok és egy párkány, melyek alighanem a IV. századból valók, abból az időből, mikor Savaria a Dunántúl első városa volt, s egyik másik császár fölkereste. Talán éppen a császári palota maradványai. A párkányt a 669. képen mutatjuk be, nagysága s kidolgozása vetekszik Róma

falfestés és stukkódíszítés darabjait többnyire a törmelékben találjuk. Egészben véve az a benyomásunk, hogy az, különösen a mi a falfestést illeti, messze mögötte állott annak, amit Pompejiben látunk. De azért kerültek már nálunk is napfényre, mint legújabbán Veszprém mellett, a balázai dűlőben, oly falfestményrészletek, melyeken a díszítmény és szingazdagság meglepő. A legközönségesebb esetekben a fal különböző nagyságú, négyszögű mezőkből állott, melyek egy színre, leggyakrabban vörösre és sárgára voltak festve. Ha díszesebbé akarták tenni a falat, legtöbbször, úgy látszik, beérték a márvány utánzásával. Ezt a díszítést mutatja az aquincumi múzeumban számos eredeti darab mellett két aquarell, melyek a hajóvírszigeten talált elég jelentékeny nagyságú falfestményrészek után készültek. Mindegyiken a lábazat s részben a középső falfelület olyan mezőkből áll, melyek különböző színű és erezetű márványfajokat ábrázolnak. Az utánzás, ha ugyan a képek hűk, elég sikerültnek mondható. Az aquincumi ásatások területén a nagy lakóház egyik termében a lábazat valóságos márványlapokkal volt burkolva, s közel esett, hogy más esetben festéssel potolják. Fölhasználták továbbá a falfestésben még a növényi motívumokat: így egyes stilizált virágok mellett egészen természetihven utánzott leveleket és lombozatot találunk az aquincumi falfestésű töredékeken. Ellenben architektonikus, vagy mi több, figurális festésnek alig van nyoma. A falfestést igen sok esetben azonban kiegészíthette a plasztikus stukkódísz. Nevezetesen nagy számmal találhatunk a törmelékben stukkópárkány-darabok, melyek leginkább a falak legfelső részén találhattak alkalmazást. Az aquincumi múzeumban egész sora látható ezen stukkópárkányoknak, melyeken a legkülönbözőbb díszítmények előfordulnak; ez a változatosság annál feltűnőbb, ha tudjuk, hogy ezeket egyes faminták benyomásával szokták előállítani. A 670. képen mutatunk be egy ilyen párkánytöredéket: sima lécek közé foglalva legfelül stilizált levelek, alább palmétták s legalul tojásfüzér képezik a díszítést.

Ha végül a padlozatokat nézzük, mindenekelőtt meg kell jegyezni, hogy a római nem ismert fapadlót. Szerényebb viszonyok között terrazzórtegeből vagy téglaburkolatból állottak. De azáltal, hogy különböző nagyságú és négy-, hat- és nyolcszögű s piskóta-alakú téglákat használtak fel, a téglapadozat is tetszetős képet nyerhetett. Helyenként márványlapokból volt a padló összerakva. Művészeti szempontból azonban csak a mozaikpadlók jöhetnek szóba s ilyenek sem hiányoztak nálunk, mint azt a szombathelyi, soproni, óbudai, várhelyi stb. leletek mutatják.



671. kép. Oltárkö Aquincumból.  
(Budapest, Nemzeti Múzeum.)

Ezen padozatok színes külsejükkel és díszítményeikkel egyaránt kitűnnek. A díszítő motívumokat a legkülönfélébb geometriai minták: három-, négy-, hat- és nyolcszögek, körök és félkörök, aztán macander, szalagfonat, egymásba fonódó csigaszalagok alkották, melyek sokszor a legváltozatosabb módon többnyire díszes keretkékké voltak különböző alakú mezők köré összeállítva, melyeket vagy egyes alakok, vagy egész jelenetek díszítettek. Így a Sarmizegethusában 1820-ban talált, de ma már csak rajzból ismert két mozaik egyikén Priamus Achilleus előtt térdel Mercurius és Automedon jelenlétében, a másikon Paris mond ítéletet az előtte álló Juno, Venus és Minerva szépségéről. Elég figyelemreméltó figurális mozaikot találtak Aquincumban is, erről azonban alább lesz szó.

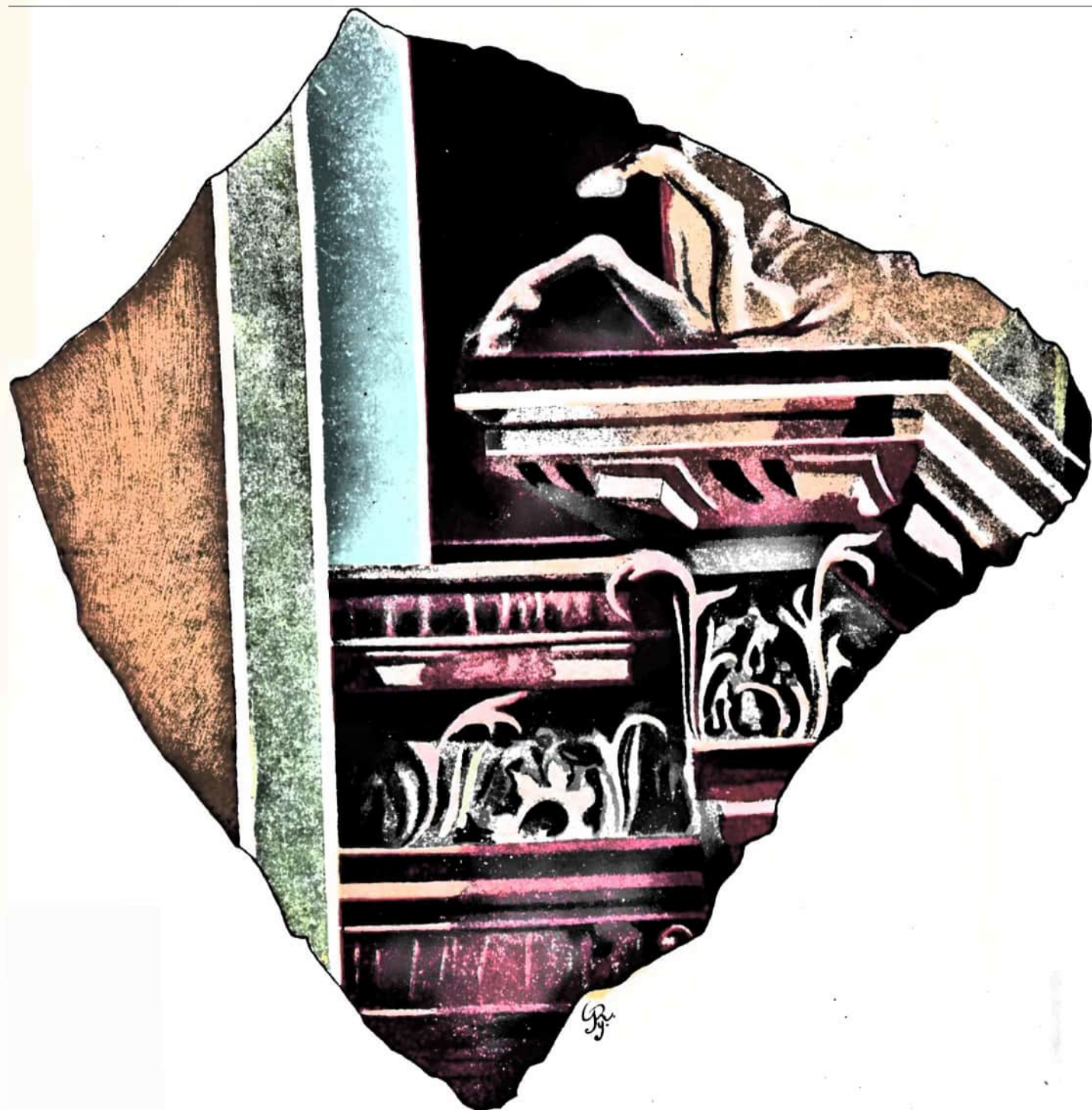


672. kép. Sirtábla. Mészkö.  
(Aquincum.)

*A szobrászatnak* nálunk első sorban dekoratív feladata volt. A díszítés elemeit részint az építészeti formák s az ezeken alkalmazott plasztikus díszítmények szolgáltatták, részint a dombormű, amennyiben valamely építészeti keretbe illeszkedett.

Köemlékeink egyik nagy csoportját az oltárok képezik, melyeket egyesek és testületek, magánosok és közállásban levők az istenek tiszteletére a templomokban és kápolnáknakban, templomudvarokban, nyilvános tereken s a lakóházakban egyaránt, többnyire fogadalomból (arae votivae) állítottak. Legfontosabb volt rajtuk a felirat, mely megnevezte az istent s azt, a ki vele az istent megtisztelni akarta. A felirat kedvéért faragták az oltárt s díszítése főképp arra való volt, hogy a főírat hatását többé vagy kevésbé emelje. Az alapformája azonban mindig ugyanaz, egy architektonikusan kiképzett talapzat, mely esetleg arra is jó volt, hogy reá az istenség szobrát állíthassák. Három részből áll, a lábazatból, törzsből s a fejezethől. A lábazatot alkotta egy négyszögű kőlap s rajta egy sima kyma két keskeny lécz közé foglalva. A törzs egy négyszögű kőhasáb, melynek egyik széles oldalán áll a felirat. A lábazatnak megfelelő tagozást mutat

a fej is, melyet egy alacsony kockalap koronáz. Azonban csak három oldalon látható ezen tagozás, a negyediket simán hagyták annak jelölül, hogy azt egy fal eltakarta, a mely elé az oltárokat állítani szokták. A díszítmények az oltár majdnem minden részére kiterjedhettek. Így a tetejét koronázó rész sarkait vagy akroterionok — többnyire palmetta alakjában — díszítették, vagy rózsák azon gömbölyű párnatagok végem, melyek az oldalakat szegélyezik s közéjükön zsinórral



RHÉ GYULA: ŐS- ÉS ÓKORI NYOMOK VESZPRÉM KÖRÜL.

«A Balaton tudományos tanulmányozásának eredményei» című műből.

vannak átkötve, míg felületüket olykor levelek borítják. Azonfelül a homoklap is különféleképp lehetett díszítve: háromszöggel, rózsával, csigákkal stb. A párkányhoz tartozó abacus legkedvencebb díszítése egymásfelé hajló stilizált levelek sorozatából áll. A törzsnek oldallapjai legtöbbször símák, későbbi időben a feliratnak keretbe foglalása majdnem elmaradhatatlanná lett, a keretek rendszeren egyenes vonalúak s egyszerű hornyolatból állanak, de mint a 671. képen bemutatott oltáron látható, a keret felső része barokkszerű cikornyás kanyarulatokat is képezhet. Az oldallapokon, ha ugyan van ábrázolás, legtöbbször egyfelől az áldozási kannát, másfelől a nyeles csészét látjuk. De van rá eset, hogy keretbe foglalt istenségek egész alakú domborképei díszítik. Kivételesen a lábázat plinthus is van díszítve.

Egy másik nagy csoportja köemlékeinknek a halottak kultuszát szolgálta s nem kevésbé megkívánta a plasztikus díszítést.

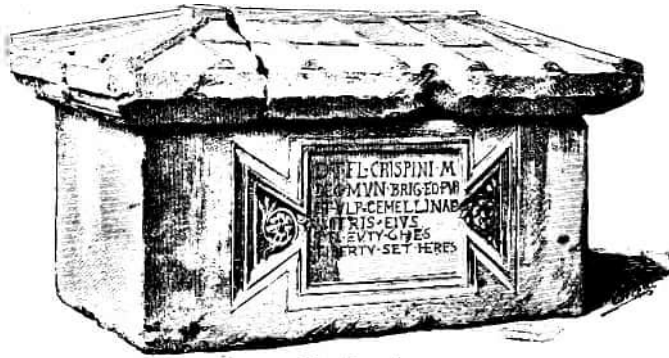
Lássuk előbb a sírtáblákat, melyek egyes sírok fölé állítva, az elhunytak emlékezetét voltak hivatva fenntartani. Rendszeren négyszögű lapos kölemezek, melyeken többnyire csak az egyik oldal, melyen a felirat állott, volt faragványokkal ellátva. A legrégibb sírköveken, melyek — mint felirataik is bizonyítják — még az I. század végétől származnak, csak a feliratot találjuk keretbe foglalva, melyet egy háromszögű orom koronáz. Körülbelül ezekkel egykorú a 672. képen közölt sírkő, mely azonban már két mezőre van osztva s a felsőt egy koszorú díszíti, mely alul szalaggal van átkötve. Az orom közepén rózsza van, csücséből pedig egy stilizált palmetta emelkedik ki. Egyidejűleg megjelenik az elhunyt alakja is a felirat fölött, egy négyszögű mélyedésben foglalva helyet, mint például az aquineumi múzeumban Castricius sírkövén (687. kép), melyen a dombormű egy álló katonát teljes fegyverzetben ábrázol.

Építészeti jellege eddig csak az oromnak van némileg, a fejlődés folyamán azonban a sírkő felső része kápolnaszerű kiképzést nyert, s az architektonikus motívumok szolgálták egyáltalában a mezőkre való beosztás alapjául. Az orom sarokakroterionokat kap, melyek vagy szabadon állanak, vagy csak domborúan vannak kifaragva. Alatta a fiúket a kő szélein féloszlopok szegélyezik, melyek



673. kép. Sírtábla. Mészkö.  
(Budai várkert.)

egy vízszintes gerendázatot hordanak s ezen nyugszik az orom. Van rá példa, hogy a vízszintes gerenda hiányzik s az orom szárai közvetlenül az oszlopokra

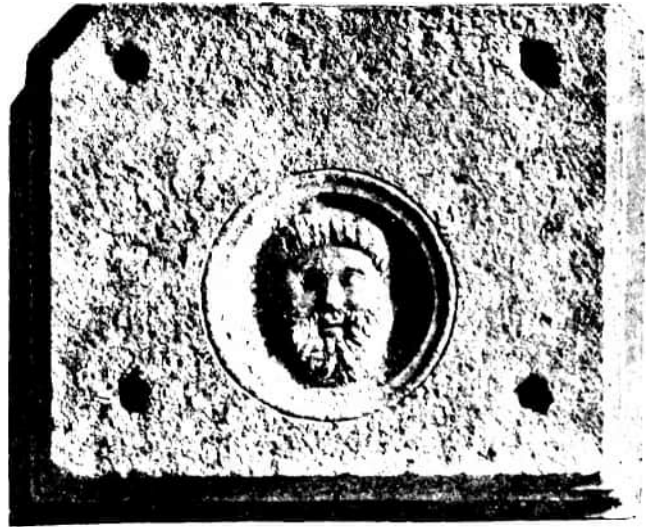


674. kép. Szarkofág Aquincumból. (Budapest, Nemzeti Múzeum.)

vannak fektetve. Ilyenkor az elhúnyt vagy elhúnytak képei az orom alá érnek s egy kagylóalakú boltozat koronázza a fülkét. A feliratos mező két oldalán borostyánlevelű indák, szőlővesszők futnak felfelé vagy szintén lapos pillérek emelkednek. — Mindehhez hozzájárulnak a plasztikai díszítmenyek, melyek esetleg

nemcsak az építészeti

részeket borítják, hanem minden szabad tért betöltenek E tekintetben a legérdekesebb sírköveink egyikét mutatja be a 673. kép. Az orom fölötti két sarokban t. n. hippocampusok láthatók, az orom közepén pedig két madár között Medusa feje. Azonkívül díszítve vannak az orom szárai s a három tagú gerendázat minden része, a párkány tojásfüzérrrel, a friz szívalakú levelekkel ellátott indával. A gerendázatot két függőlegesen menő barázdával ékített féloszlop tartja, de van arra is példa, hol mindkét felől két-két oszlop, illetve pillér áll. Mint továbbá képünkön láthatjuk, a szélső oszlopokon belül azokhoz alacsony síma pillérek simulnak, melyek egy félköríves architektúrát tartanak. Kívül a sarkokat ismét delőknek töltik be, szájukban halakat tartva. Ezen keretben az elhúnyt mellképe egy alul szalaggal átkötött koszorú közepén foglal helyet. A feliratnak szánt mező üres, bizonyára azért,



675. kép. Kőlap sírkápolna tetejéről. (Aquincum.)

halakat tartva. Ezen keretben az elhúnyt mellképe egy alul szalaggal átkötött koszorú közepén foglal helyet. A feliratnak szánt mező üres, bizonyára azért,

mivel sírkövünk előbb készült, mint vásárlója akadt, a kinek kívánsága szerint a feliratot utólag bevészték volna. Ezt a mezőt is, melynek különben hornyolt kerete van, két felől féloszlopok határolják, korinthosi főekkel s szőlővenyigékkel átkötött oszloptörzsekkel. A rajtok nyugvó gerendázat, mely a felső aedicula talapzatául szolgált, hiányos, a menynyiben a kő épen ezen a helyen kettétört, de még látható díszítményének némi maradványa. Végül legalul, a feliratnak szánt mező alatt, egy krater két oldalán griffek állanak s egyik lábukkal fogják az edény füleit. Igen sok esetben a kraterből szőlőindák ágaznak kétfelé.

Ilyen gazdag építészeti és ornamentális díszje ugyan csak egyes sírköveinknek van, de másfelől, annál nagyobb azok száma, hol a figurális domborművek vannak túlsúlyban. Általában igen gyakori eset volt, hogy sírköveink nemcsak egynél több elhúnytra vonatkoztak, hanem azok a hozzátartozók, kik még életben voltak, mikor a sírkövet felállították, s ugyanazon sírkő alatt kívántak pihenni, előre gondoskodtak, hogy képmásaik szintén ugyanazon sírkőre kerüljenek. Sírköveinket tehát számos esetben több képmás díszíti, házastársak, kik egymással kezet fognak, egész családok, a mely esetben a gyermekek a felnőttek előtt egy második sorban állanak. A mellképek helyett egész alakok is előfordulnak, mint például a nevezetes acsai sírtáblán. Szokás volt továbbá, hogy a sírköveket oly jelenetekkel ellássák, melyek az elhúnytak állását, foglalkozását illusztrálják. A katonák sírkövein külön mezőkben, melyek vagy középen, vagy a felirat alatt láthatók, lovasok, illetve szolgák fordulnak elő, kik egy vagy két lovat vezetnek. Nálunk különösen sok olyan sírkő ismeretes, melyeken kocsikkal találkozunk. A kocsik két vagy négy kerekűek, hátsó részükön utazók ülnek, elül a kocsis, ki a koci elé fogott két lovat hajtja. A koci előtt lovasok nyargalnak. Az életből vett más jeleket, mint például vadászatok sem hiányzanak. A legállandóbb azonban az áldozati jelenet egy keskeny mezőn, mely mindig a kő közepén, a sírfelirat fölött foglal helyet. Egy háromláb mindkét oldalán egy-egy áldozó alak áll. Mint például egy csákvári sírkövön a Nemzeti Múzeumban láthatjuk, legszélül, külön mezőkben még egy-egy Attist ábrázoltak.

A rómaiak azt hitték a halottról, hogy az a sírban folytatja földi életét. Sírja volt a háza s ennek alakja lebegett szem előtt még akkor is, midőn a sír



676. kép. Sirkápolna. (Marosnemet.)

befödésére szolgáló téglazsindelyeket tetőalakra illesztették össze. Ugyanez a gondolat még világosabb kifejezést nyert a szarkofágban.

A római szarkofág két részből áll, a négyszögű ládából és fedeléből. Leginkább ez utóbbi juttatja eszünkbe a ház formáját: nyerges tetőalakja van, melynek két vége egy-egy háromszögű oromfalat képez. Az oldallapoknak is többnyire az a kinézése, minő a cserépszindelyekkel fedett háztetőké volt, a lapos fedőtéglák összeérő szélei fölé helyezett imbrexeket vagy kiemelkedő lapok vagy félhengerek jelzik, minők az imbrexek a valóságban voltak s a sarkokon antefixumok



677. kép. Juppiter. Mésző.  
(Budapest, Nemzeti Múzeum.)

emelkednek. Egy aquincumi szarkofágon (674. kép) a fedélnak mind a négy oldala lefelé hajlik. A ládán csak az egyik hosszú oldal jött tekintetbe, az, amely a nézővel szemben állott. Csak kivételesen vannak a két keskeny oldalon is faragványok, nevezetesen mitológikus ábrázolások, mint a szegszárdi szarkofágon a Magyar Nemzeti Múzeumban. Az előoldal sincs egészen a domborműveknek szánva, mint az itáliai szarkofágokon, hanem közepét a felirat foglalja el, rendszerint kerettel ellátott mezőn, melynek az imént említett aquincumi szarkofágon, ú. n. albumalakja van. Máskor a keret két oldalát paizsok (ú. n. pelták) díszítik. Míg a keret felső és alsó oldalai mindig egyenesek, a két merőleges oldal épp úgy, mint a 671. képben bemutatott oltáron, kanyarulatokból áll, melyek a római barokk stílust jellemzik. A felirat két oldalán végre különféle szoborművek állhatnak: fáklyára támaszkodó geniusok, Attisok vagy más jelképes alakok, ritkábban az elhunytak álló

képmásai. A szegszárdi szarkofágon Amor és Psyche csoportjai láthatók a fülkeszerű bemélyedésekben, melyek fülül sokszor hasonlóképp barokk záródást mutatnak.

A holtak eltemetése nálunk a kereszténység hatása alatt lett általánossá, főleg a III. és IV. században. Ezért oly gyakoriak a Dunántúl a szarkofágok, míg Erdélyben, hol a római élet már a III. század közepén véget ért, a legritkábbak. Korábban a holtakat elégették s hamvaikat urnákba rejtették, melyek elhelyezésére a gazdagabbak díszes sírkapóknak építettek. Ezekből azonban

legtöbnyire csak egyes darabok maradtak fenn, még pedig úgy, hogy a későbbi korban egyes sírok előállításához felhasználták. Több helyen kerültek elő már így egyes kőlapok, melyek eredetileg kétségkívül sírkápolnák részeit képezték. A Csákváron talált két kőlapon kocsijelenetek vannak ábrázolva, hasonlóképp a pestmegyei Tökről származó s Tinnyén, Vásárhelyi Géza birtokában levő két kőlapon, míg egy harmadik, pillérrel díszített kőlap egy táncoló nőt mutat. A 675.



678. kép. Pan szobra, Mészkö. (Marosnémeti.)

képben bemutatott aquincumi kőlap bizonyára szintén egy sírkápolna része volt, még pedig az, mely fedőlapul szolgált. Három széle párkányokkal van ellátva s az egyik lapját, melynek a párkányok szerint lefelé kellett fordítva lenni, kerek, tányérszerű keretbe foglalt szakállas fej díszíti. A sarkokon látható lyukak arra valók voltak, hogy azokban az oldalakat alkotó pillérek csapjait meg erősítsék.

Eddig tudtommal egyetlen eset ismeretes, hogy az összes részek megkerültek s egy sírkápolnát a maga teljességében sikerült összeállítani: Maros-Németiben, Gróf Kuun Géza parkjában látható ezen nevezetes síremlék egészen azonképpen, amint egykor Micia temetőjében állott (676. kép). Fülkeszerű kápolnát alkot, mely három oldal-lapból és egy boltozott tetőzetből áll. Belül a hátteret s kívül az oldal-lapokat domborképek díszítik: egy családot ábrázoló csoportok. A fülke homlokpillérein egy-egy



679. kép. Silvanus. Mészkö. (Aquincum.)

látható. Az orom tetejét fenyőtoboz koronázza, míg a sarokakroterionok gyanánt fekvő oroszlánok szolgálnak, melyek bikafejbe harapnak. Egy emberi fej két fekvő oroszlán között olykor a sírkövek tetején is előfordul.

Az önálló szoborművek szintén töbnyire az istentisztelet és a halotti kultusz szolgálatában állottak. A kerek szobrok általában ritkábbak, mint a domborművek. Az utóbbiak kisebb-nagyobb táblákból állanak s leginkább mint a hívők ajándékai vagy mint oltárképek templomokban, kápolnáknak voltak elhelyezve.

A kerek szobrok kevés kivétellel kis méretűek s hasonló rendeltetésök lehetett. Ezek közé való Jupiter szobra (677. kép) a Nemzeti Múzeumban, mely az istent egy trónuson ülve ábrázolja. Haja fejről hosszú fürtökben lelóg, arcát bajusz és szakáll fedi, felső teste meztelen, lábai köré a köpeny van csavarva,



680 kép. A hosszútelki Mithratábla, Mészkö. (Déva.)

melynek esücske a bal vállon látszik, térdén nyugvó jobb kezében villámpálát tart, míg fölemelt bal keze a kormánypálcat fogta. Fölemlíthető még Silvanus két álló szobra az aquincumi múzeumban, ugyanott Mercurius szobra a mithraeumból, továbbá Fortuna és Victoria szobrai, a dévai múzeumban a sziklából születő Mithra (Mithra petrogenitus), Aquincumban egy fákyatartó alak szintén egy mithraeumból, a nagyszombeni Bruckenthal-féle múzeumban Hecate híres szobra. Valamennyinél különb Pan szobra (678. kép), mely Maros-Németiben, néhai gróf Kuún Géza parkját díszíti s bizonyára eredetileg is a szabadban, valamely gazdag római polgár villájában állott. Magassága 150 cm., vagyis életnagyságú. Bakkecsklábai csonkák, nemkülönben két keze. Fején két kecskeszarv van, fülei hegyesek, orra görbe s hosszú fürtös szakállt visel. Egy sziklán keresztbe tett lábakkal ül s komor, gondolkodó arckifejezéssel néz maga elé. Ellenben kétségteljesen a halottak kultuszával állottak összefüggésben Medea szobra az aquincumi múzeumban, továbbá az ugyanott látható Ikarus, kinek szobraival különben másutt is, így a Nemzeti Múzeumban, Szombathelyen, Fűzitőn Világhi Gyulánál találkozunk. Mindkettőt szimbolikus vonatkozása miatt alkalmazták a síremlékeken.

Legnagyobb az isteneket ábrázoló domborművek száma. Az aquincumi múzeumban egy dombormű található, melyen Jupiter és Juno egymás mellett ülnek, Gyulafehérváron a Batthyányi-könyvtárban két tábla, az egyik Apollo, a

másik Nemesis álló alakjaival, Tordán szintén két dombornú, az egyikén Asklepios és Hygieia vannak, a másikon Bacchus egy Silenusra támaszkodva, a Nemzeti Múzeumban Liber és Libera. A legszámosabbak Silvanus domborképei, ki Pannoniában nyilván azért volt a legnépszerűbb isten, mivel az emberek főfoglalkozása a kertek, mezők és erdők miveltetésében állott. A Nemzeti Múzeumban egy domborképen Silvanus magában, egy másikon három Silvana társaságában áll. Mindkét dombornú Aquincumból származik. Az aquincumi múzeumban is van Silvanust ábrázoló két domborkép, az egyiket a 679. képben mutatjuk be. A szakállas, öregképű isten téli öltözetet hord, fején hegyes kucsmát, lábain rojtos csizmákat. Alsó ruhája, a tunica, dereka körül fel van kötve, köpenye azonban csak a mellét takarja félig s a bal karján átvetve hátul szabadon lóg. Jobb kezében egy görbe kerti kést tart fölfelé, balkezüben pedig egy tölgyágot. Jobbra lábainál egy kutya fekszik s figyelve emeli hozzá fejét.

A görög-római istenségek domborképei azonban mégis ritkábbak azokhoz képest, melyeken az idegen istenek előfordulnak. Így magát Mithrát egész sereg domborképen találjuk, többnyire a bikaölést ábrázoló jelenetben. Ilyen tábla van Aquincumban kettő, a Nemzeti Múzeumban egy, aztán több darab Gyulafehérvárott, Déván pedig a sarmizegethusai mithraeumból egész sereg. Ugyanott található a hosszútelki Mithratábla, melyet a 680. számú képben mutatunk be. A közepén Mithra egy földreroskadt bika hátán térdel, melynek egyik patáját jobb lábával leszoritja, balkezével fejét fölfelé rántja s jobb kezével (mely letört) egy kést dől a szügyébe. A sebből fakadó vért egy kígyó és egy kutya nyalossa, míg nemző részét egy skorpió rágja. Teste köré szalag van kötve, a minővel az áldozati állatok szokták feldiszíteni. Mithra fejével félrefordul, ifjú arcát hosszú fürtök veszik körül, fején phrygiai süveget hord, vállára kötött chlamysát a szél magasan lobogtatja, jelezni akarván, hogy az isten üldözte a bikát, mielőtt leteríthette. Térdig érő tunicája a csipők körül fel van kötve, lábait nadrág fedi.

Két oldalt egy-egy fáklyatartó áll, szintén keleti módon öltözve, phrygiai süveggel és nadrágban. Az egyik fölfelé emelte a fáklyát, a másik lehajtvá tartotta. Fölül a barlang széle látszik, mely a jelenet színhelyét szolgált. Kívül az egyik felső sarokban a Nap, a másikban a Hold mellképei szoktak előfordulni. Egyes nagyobb



681. kép. Juppiter Dolichenus. Mészkö.  
(Komárom.)

táblákon, de kisebbeken is, a mellékjelenetek egész sora járul még hozzá, melyek külön keretekbe foglalva a főjelenetet mind a négy oldalon körülveszik. Kevésbé gyakoriak, de azért figyelemre méltók Juppiter Dolichenus ábrázolásai, akinek kultuszát, mint a neve is mutatja, a rómaiak a szíriai Doliche nevű városból kapták. Ezek az isten mutatni akarván erejét, egy bika hátán áll, egyik kezében magasan a villámot, a másikkban egy kétpengéjű bárdot tartva. Szakállas arca Juppiterre emlékeztet, azonban fején szintén phrygiai süveg van, míg testét páncél fedi, mintha római katona volna. A legérdekesebb Dolichenus domborműt most a komáromi múzeum őrzi, amely oda Brigetio területéről mint Milch Ármín ajándéka került (681. kép). Az Egyiptomból származó Isis és Serapis kultusza is el volt nálunk terjedve s reá



682. kép. Isis és Serapis. Mészkö. (Lugos.)

piter szakált és hosszú fűtökhen lelógó haját hord, egy tunica azonban felső testét, sőt karjait is befedi, bal kezében a kormánypalcát fogta, leeresztett jobb kezében pedig az alvilág kulcsait tartja. Lábánál a háromfejű Cerberus áll. Isis, kinek testét lábáig érő tunica s szintén egy térdei köré csavart köpeny fedi, balkezevel egy gyümölcsessel telt kosarat szorít magához, míg bal keze körül egy kígyó csavarodik s a kosár felé emeli fejét. Közéül egy nő áll s jobb kezében kalászatokat tart, ellenben Serapis jobb oldalán Mercuriusnak egyik kezében a caduceust, a másikkban egy palcát látunk. Végre a domborműveknek még egy csoportjára utalhatunk, melyeket újabb időben Hampel József gyűjtött össze és ismertetett. A thrák lovasistenek képei ezek, többnyire azonban egészen kisszerű faragványok; jelentékenynek talán csak az a dombormű mondható, melyet Duna-Penteléről kapott a Nemzeti Múzeum.

vonatkozó domborműveket eddig Aquincumban és Sarmizegethusában találtak. Az előbbi helyen kettőt, az utóbbin háromat. Isis és Serapis, illetve Pluto (Dis pater) és Proserpina egymás mellett állanak, vagy, mint a két aquincumi táblán s a mult évben

Sarmizegethusában talált s a lugosi püspök birtokában levő domborművön, mely eddig ezen emlékcsoport legszebb darabja (682. kép), külön trónusokon ülnek. Serapis épp úgy mint Jup-

Némi bizonyossággal csak a köemlékekről állíthatjuk, hogy idehaza készültek. Egészen bizonyos természetesen csak azon esetben ez, mikor a felhasznált anyagról kimutatható, hogy a közelből való. Így az aquincumi köemlékek legnagyobb része a szomszédban fejtett mészkőből áll. Különben is nagyon költséges és körülményes lett volna a nagyobb köemlékeknek messzi vidékről való szállítása. A legtöbb kőfaragvány mindenesetre helyben készült, de azért olyan pontok sem hiányoztak, hol a kőfaragóipar különösen virágzott. Ezek közé tartoztak a Sirmium mellett fekvő márványbányák, melyekről a Passio Sanctorum IV. Coronatorum című irat szól. Diocletianus parancsára itt a Napistennek egy 25 láb magas alakját készítették, de amikor a császár Aesculapius szobrát rendelte meg a keresztényeknél, ezek a bálványképet vonakodtak megcsinálni.

Szoborműveinknek nem annyira művészi, mint archaeologiai becse van. Eredetiséget ne keressünk rajtuk, az általában a római művészet gyöngye oldala. Legkevésbé találjuk meg a császárság korában, midőn úgyszólván minden alkotó erő kimerült. Itáliában s főképp Rómában még a görög mintákat másolták, a mi szobrászaink azonban már csak másolatokat láthattak, vagy ilyeneket sem, hanem mintalapok után dolgoztak.

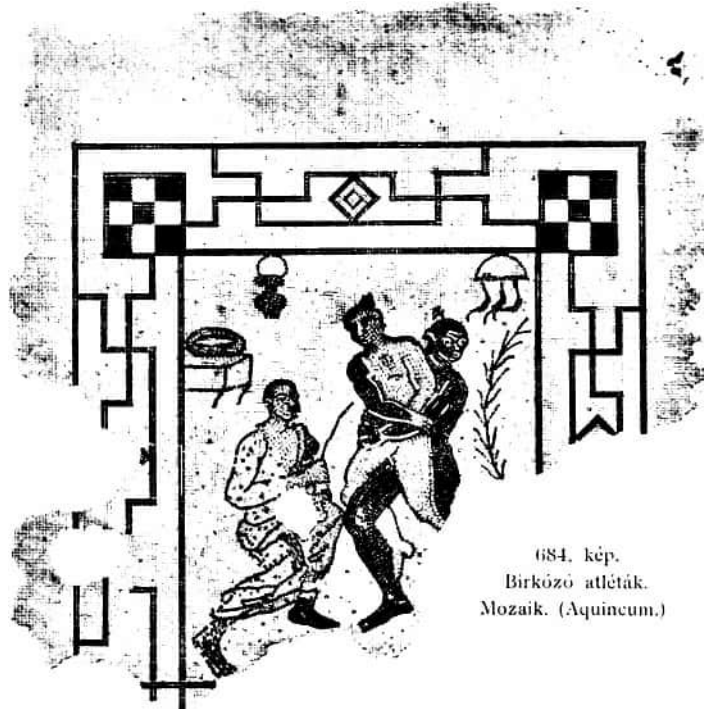
A görög-római istenek ábrázolásai ugyanazon állandó típusokat mutatják, azok szerint vannak az idegen istenségek is faragva s többnyire csak az attributumok különböztetik meg. Serapis alakja ugyanaz, mint Juppiteré, Juppiter Dolichenus feje és Juppiteré között nincs semmi különbség. Ugyanazon istenség ábrázolásainál legfőképp a részletekben vannak eltérések, például a kéztartásban, mint Silvanusnál, ki jobb kezét, melyben a kerti kést szokta fogni, hol maga előtt, hol leeresztve tartja. Ugyanez áll a domborművekre nézve, melyeken több alak fordul elő. Az egyes alakok egészen konvencionálisak, mint azt az Isis-táblákon látjuk. Mindössze az történhetett meg, hogy a mellékalakok elmaradtak.

A legtipikusabb Mithra bikaölési jelenete, mely tudvalevőleg arra a kompozícióra vezethető vissza, mely a bikaáldozó Nikét az athéni Akropolison ábrázolta. Ez a jelenet a legapróbb részletekig ismétlődik a kisebb-nagyobb táblák végtelen sorozatán, még a két fátylatartó sem hiányozhatik a jelenet két végén. Éppúgy köve volt a szobrász keze a mithologiai ábrázolásoknál, aminők a Nemzeti Múzeumban Medusa megöletése Perseus által, Iphigenia hajóra szállása, Ganymedes elrablása, Leda a hattyúval, Marsyas bűnhődése, Mars és Rhea Sylvia, Ariadne a labirintus bejárata előtt, a Minotaurus megöletése Theseus által, Aquincumban Priamus Achilles előtt s mások.



683. kép. Medea. Mészkő.  
(Aquincum.)

Ha egyik-másik darabon sikerült kompozícióval találkozunk, minő például Ganymedesé, az nem annak érdeme, ki a táblát faragta, hanem ama véletlenségnek, hogy a mintakép jó volt. Bizonyára ilyen véletlennek köszönhető, hogy az aquincumi múzeumban látható Medea-szobor (683. kép) a számos hasonló alkotás között a legközelebb áll egy herculaneumi falfestményhez, s mint ki-mutattam, még leginkább nyújthat fogalmat TIMOMACHOS-nak, a Diadochusok kora legnagyobb festőjének híres Medeaképéről. A szobor feje, mely a törzshöz egy csappal volt erősítve, hiányzik, testét lábig érő alsó ruha fedi, mely a csipők fölött át van kötve, köpenye a bal vállat és bal kart takarja és a jobb felső



684. kép.  
Birkózó atléták.  
Mozaik. (Aquincum.)

lábszár fölé húzva, csücskét a két elől összekulcsolt kéz fogja, melyek egyúttal a bal vállhoz támasztott kard markolatját szorítják. Jobbra, lábainál áll a két gyermeke, keresztbe tett lábakkal.

A mozaikokon előforduló alakok és jelenetek természetesen szintén többé-kevésbé ismert ábrázolások replikái. Az az aquincumi mozaik, melyre már fentebb hivatkoztam, két birkózót ábrázol (684. kép), kik annak jeléül, hogy atléták, hajukat csomóba kötve viselik. A palaestrai jelenetre utal továbbá a maeander-kereten belül jobbra látható pálmaág, melylyel a győztest kitüntették, feljebb a három strigilis, minőkkel birkózás után a testet a reáent olajtól és

reáragadt homoktól megtisztítani szokták, halfelől az olajtartó üst s egy gyümölköven álló esesze, melybe az olajat használat előtt öntötték. A mintát a birkozók csoportjához azon ismert ábrázolások szolgáltatták, melyek Heraklest mutatják, amint Anteust a földre akarja teperni. A felügyelőt guggoló helyzetben, kezében pálcával, már csak úgy komponálták hozzá, de meg is látszik rajta, hogy hozzá minden előkép hiányzott.

A portraitébrázolás ugyan szintén görög mintáktól függött, de a természetfűsége való törekvés a római portraitszobroknak mégis bizonyos eredetiséget kölcsönzött. Nálunk is szokás volt a tereket, középületeket szobrokkal díszíteni, melyek császárokat, helytartókat s egyik-másik érdemes polgárt életnagyságban vagy még azon fölül ábrázoltak. A bronzszobrokból azonban legfőlebb egyes részletek maradtak fenn, így az aquincumi múzeumban egy kéz és egy láb látható, mely egy senatort megillető sarút visel, a Nemzeti Múzeumban Sziszekből egy lovasszobor több töredéke, a ló patája, a lovas térde, kezeje, stb. Az aquincumi lábon egészen világos az aranyozás. A kőszobrok bizonyára számosabbak voltak, de csak egyes álló vagy ülő alakok lehettek. Ilyen teljesen ép szobrot sem ismerünk ugyan, ott van azonban az aquincumi múzeumban egy fej, a gyulafehérvári múzeumban pedig egy szobor, melynek csak éppen lábai és kezei csonkák (685. kép). Olyan viseletben, aminőt ez a szobor mutat, csak a császárokat szokták ábrázolni: a testet ugyanis egy díszes páncél fedi, mely majdnem térdig ér s dereka körül a hadvezéri szalaggal van átkötve, míg a köpenynek vége a bal vállon fekszik. Kérdéses azonban, hogy melyik császárt ábrázolta a szobor. A fej s az arc egész határozottan egyik ismertebb császárra sem mutat, a kevésbé ismertek között még leginkább Clodius Albinus (196—197) vagy Pescennius Niger (193—194) azok, kiknek hasonló arcuk van az érmeiken. Csakhogy ezen császároknak meg semmi szerepök sem volt Daciában.



685. kép. Római császár. Márványiszobor.  
(Gyulafehérvár.)

Önállóknak legfőlebb azok a szoborművek mondhatók, melyek az elhunytakat ábrázolták, vagy a mindennapi életből vett jeleneteket mutatnak. Ez az önállóság azonban csupán annyiból áll, hogy olyan értelemben, mint a többi fajta faragványoknál, kész mintaképek nem állottak rendelkezésre. Az arcokon van még a legtöbb kifejezés, a római arctípus egészen kétségtelen, mely sokszor az által, hogy szakál előfordul, egészen egyéni vonásokat mutat. Csak egészen kis dolog a 686. képbemutatott dombormű az aquincumi múzeumban — egy síremléken alkalmazott betét lehetett, azt hiszem azonban, elég alkalmas arra, hogy azon portaitképekről, melyek halottakat ábrázoltak, fogalmat nyújtson. Más-különbén ezen ábrázolások között a legnagyobb hasonlatosságot találjuk. A sírköveken előforduló mellképek majdnem kivétel nélkül ugyanazon motívumokat mutatják a ruházatban s a karok tartásában. A jobb kéz mindig a mellen nyugszik, igen sokszor a bal kéz is s legtöbbször egy irattekercset (végrendeletet) tart,



686. kép. Arc képes síremlék. Mészkö. (Aquincum.)

mely esetben azt a jobb kéz kinyújtott mutatóujja érinti. De a jobb kézben is lehet valami, alma, csésze, vagy a mikor az illetőt közelebb-ről jellemezni akarták, kalapács, orsó. Nők a bal kezükben esetleg kosarat tarthatnak s ezen pihen a másik kéz. Egy aquincumi sírkövön az anya jobb kezében pólyás gyermekét fogja. A házastársak rendszeren kezét fognak, vagy az egyik a másiknak vállára teszi a kezét. A viseletben csak a bennszülött nők ábrázolásán van különlegesség: a csavart karika (torques) a nyak körül, a vállakon a nagy fibulák, s a kezeken a dűdörös kar-

percek. Nem kevésbé konvencionális motívumokkal találkozunk az álló és ülő alakokon. A ruházat közönségesen egy tunicából áll, mely a csípők felett fel van kötve s a jobb vállon összetűzött köpenyből, mely hátul szabadon lelóg, mint azt például a nevezetes acsai (Fehérm.) sírkő domborképein láthatjuk. Elvértve akad olyan alak, mely togát visel. Azon bennszülött nők, kiket egyik-másik sírkő egész alakban ábrázol, lábíg érő szoknyát hordanak, a Patevilla-féle aquincumi sírkövön a nőnek azonkívül köténye van.

A legindividualisabb ábrázolásoknak látszanak a sírköveinken előforduló katonák, de természetesen csak a külsőségekben. A legnevezetesebb síremléket e fajtaból az aquincumi múzeum őrzi. *Castriciust*, a II. segédlegió egyik katonáját ábrázolja ezen sírtábla (687. kép) álló alakban, teljes fegyverzetben, aminő az a Kr. u. első században volt. Fején két szarvval díszített sisak van, testét sima páncél fedi, mely elé lelógó szijakból álló *cingulum* van kötve, jobb oldalán lóg a kard, mely a vállra akasztott hevederhez van erősítve, bal oldalán a tör, jobb kezében két hajító dárdát tart, míg bal keze egy kerekded paizs felső szélét fogja. Egy



687. kép. Castričius sírköve.  
Mésző. (Apuincum.)

kápolnákon fordultak elő, mint domborképek azokon a kőlapokon, melyekből a síremlék össze volt állítva. A leggyakoribbak nálunk a kocsijelenetek, aminőkkel a tinnye (Pestm.) s a Nemzeti Múzeumban levő csákvári (Fehérm.) domborképeken találkozunk. A Marosnémetiben álló sírkápolna oldalain, mint láttuk, az egész család csoportképe ismétlődik. A síremlékekhez tartozhattak egyes kerek szobrok is, melyek az elhunytat ábrázolták. Ilyen lehetett a 688. képben bemutatott életnagyságú női szobor az aquincumi múzeumban. A fej hiányzik. A testet kettős ruha takarja. Az alsó ruha (stola) az egész testet a földig befödi, úgy, hogy csak a két láb beburkolt hegye látszik ki a vastag redők alól. A köpeny (palla) a jobb karról a mellen át rézsutos

másik síremléken, ugyancsak az aquincumi múzeumban, egy katona a fiával együtt van ábrázolva, az apa a II. segédlegiónak kürtöse (cornicen) volt s a bal vállára akasztva hordja a kürtöt, melynek száj-részét a jobb kézben maga előtt tartja. A sírkő körülbelül a III. századból való lehet, amikor a katonai viselet megváltozott, a katonák egy jobb vállukon összetűzött chlamyst viseltek s a derekuk köré a cingulum helyett egy elül karikával összefogott öv volt kötve.

Az elhunytak képmásain kívül még aztán egyes jelenetek vannak a sírköveken, a sablonos áldozás,

melyben nincs semmi kompozíció, a bennszülöttekre vonatkozó síremlékeken a két,

vagy négykerekű kocsifogat utasokkal, katonák síremlékein lovasok vagy egy-két ló, melyeket lovászok kantárszáron vezetnek s más hasonló mellékjelenetek, melyek az elhunytak viszonyaira vonatkoznak. Más, a napi életből vett jelenetek legfőleg a sir-



688. kép. Ruhás női szobor.  
Mésző. (Aquincum.)

irányban fölmege a bal vállra, egyetlen vastag ráncba szedve, melyet a jobb kéz elől összefog, hátul aztán szabadon lelóg s ismét jobbról a térden alul fel van húzva az előrenyúló bal karig s azon átvetve gazdag redőkben omlott le a láb mellett. A nyakat s a jobb kart a csukló körül egy-egy gyöngysor díszíti.

Jóízlésű ember nem talál gyönyörűséget a provinciális köemlékeken, jegyzi meg találóan Hampel. Mert nemcsak eredetiség nincs ezen ábrázolásokban, hanem a kivitelők is többnyire gyarló. Vannak egészen esetlen, durva faragványok, melyek mint karikatúrák festenek. Egyes domborképeken, különösen Mithratáblákon csak éppen egyes kalapácsütésekkel jelezték a körvonalakat. De hát nem is szobrászkéztől erednek a mi köemlékeink, hanem kőfaragók csinálták bizonyára napszámában s a legtöbb esetben nem is megrendelésre, hanem a raktár számára, mint ezt a felirat nélkül maradt sírkövek, szarkofágok egészen kétségtelenné teszik. Nagyon természetes, hogy ezek az emberek az esetleg előttük álló mintán csak a külsőségeket látták s nem a belső tartalmat, arkifejezést, úgy hogy a Marosnémetiben álló Pan szobra a maga kifejezésteljes arcával majdnem csodaszámba megy. Sőt megtörténhetett, hogy azzal sem voltak egészen tisztában, mit faragnak. Legalább másképp nem tudjuk megmagyarázni, miért tart az aquincumi Medea kard helyett egy érthetetlen gerendát a kezei között. Igen gyakran megesezt továbbá, hogy a ruházat különben jó motívumait elrontották, az egyes testrészeket aránytalanul dolgozták ki, mint például az imént ismertetett aquincumi nőszobron, melyen a jobb felső comb túlhosszú. De másfelől, igaz, hogy kevés számmal, azért olyan művekkel is találkozunk, melyeken a munka tisztasága és gondossága meglepő s ha a provinciális művészet fokát akarjuk megítélni, csak azt szabad néznünk, mikor az illető mesterember a tőle telhető legjobbat akarta produkálni.

Nem szabad végre felednünk, hogy köemlékeinken legalább bizonyos részek polychromiával voltak ellátva, mely nemcsak a hatást emelte, hanem alkalmas lehetett arra, hogy színekkel pótolják azt, a mit a kőfaragó vésője elmulasztott. Kőfaragványainkról a festék természetesen máig lekopott, csak éppen egyes nyomokból állapíthatjuk meg. Ezek arra engednek következtetni, hogy a vörös, sárga és kék színek domináltak s ezen színeket nemcsak a felirat, az építészeti részek, hanem főképp a figurális ábrázolások mutatták. A komáromi Dolichenus-reliefen az isten páncélja aranynyal volt bevonva.

DR. KUZSINSZKY BALINT.