

A demográfia tükrében

A magyar nemzetiségi statisztika ügye kétségkívül nem tartozott azon kérdések közé, melyek iránt társadalmunk szélesebb rétegei különösebb érdeklődést tanúsítottak volna a világháború előtti időkben. Nyilvánosságunkat ugyan erős mértékben nevelték a magyarság nemzeti céljai iránti érdeklődésre, de a nemzetiségi statisztika fontosságának tudatosítása nem történt meg a szükséges mértékben. A kérdés iránti fogékonyság hiánya talán bizonyos fokig annak is tulajdonítható, hogy a magyar temperamentumnak nem egészen felelt meg a száraz adatokon való részletesebb »rágódás«. A kisebbségi helyzet nevelő hatása okozta azután, hogy ez az érdektelenség fokozatosan feloldódott és ma már mindinkább fordul szélesebb nyilvánosságunk érdeklődése kisebbségi problematikánk ezen legeminensebb kérdése felé. Kisebbségi társadalmi életünkben mind gyakrabban találkozunk olyan jellenségekkel, melyek amellet tanúskodnak, hogy értelmiségi vezetőrétegünk: ki akarja pótolni e téren való ismereteinek hiányosságát és pozitív ismeretvággyal viseltetik nemzetiségi statisztikánk részletes adatai iránt.

A kérdéskörben való pontosabb eligazodást három körülmény nehezíti meg: 1. a nemzetiségi odatartozás problémájának bonyolult volta; 2. a magyar közvélemény beállítottsága ezen a téren, mely a nemzetiségi hozzátartozást túlságosan szubjektív alapon fogta fel — a többféle ajkúak által alkotott *egységes* politikai nemzet fogalmára volt beidegződve; 3. a csehszlovák népszámlálásoknak gyakran a magyar adatokkal való nagy ellentétessége, ami nagyfokú bizonytalanság látszatát kelti.

Az első pont tekintetében nem hivatásunk a nemzetiségi odatartozás elméleteivel és jellegeivel általánosságban foglalkozni és a kérdést csupán kisebbségünk vonatkozásában érintjük. Nemzetközileg a nyelvet, éspedig az anyanyelvet ismerik el a nemzeti odatartozás meghatározó jegyének. Vannak azután a nemzetiségi hozzátartozás lényegének esetenként más különféle komponensei is

(pl. történeti tudat, múltbani fejlődés, táji vagy egyéb mozzanatok és behatások stb.), az odatartozás jellegét azonban az illető nemzetiség kultúrszín vonala is determinálja. A volt magyarországi tájak nemzetiségeinek esetében — és velük a csehszlovákiai magyarság esetében is — a szélesebb tömegek átlagos kultúrfoka alapján ezidőszert még az anyanyelv az egyedüli biztonságos nemzetiségi meghatározó, illetve osztályozó.

A második két pont kérdéseiben az alábbiakban igyekszünk a helyzetet megvilágítani.

*

Minden kisebbség — így a csehszlovákiai magyar kisebbség is — etnikai népcsoport, mely a nyelvi különállóság tárgyi tulajdonosságán és a külön hagyományokon alapuló szubjektív odatartozás érzelmén épül fel. A kisebbségi tömegnek vannak tehát a nyelv és a nemzetiségi Öntudat alapján való odatartozol, valamint olyan rétege, mely csupán nyelvisége által tartozik hozzá. Hogy a kétféle tábor hányad szerint miképpen oszlik meg az etnikai kereten belül, az az illető kisebbség kulturális fokától és szervezettségétől függ.

A csehszlovákiai magyar kisebbség esetében sem szabad szem előtt téveszteni e két rész tagozódását. Sőt, a mi kisebbségünk odatartozási jellegének kutatásánál fokozottan kell ezzel a tény valószínűséggel számolni. Úgyis, mint a múltbani fejlődési előzmények, mint széles vidéklakó tömegeink átlagos érettségi színvonala következtében.

Kisebbségi tömegeink általános etnikai beállítottsága három fejlődési időszak formálásának eredményeképp jelentkezik. Az első eredő a tudatos nemzetiségi fajküzdelem és beolvasztási tendenciák megindulása előtti korszak, mely az 1790 körüli — a magyar *nemzeti* állam kiépítési szándékának kiindulási pontjait képező — rendelvekkel zárul. Ezen korszak idején önmagától, természetes úton alakult ki az anyanyelviség, illetve rajzolódtak ki a primitív etnikai választóvonalak, melyek a viszonyoknak megfelelőleg határozottak, élesek és merevek. Ez a korszak hagyományozta ránk népességi állományunk eredeti nyelviségi elhatárolóvonalait.

A második fázis a magyar *államiság* fokozatosan kibontakozó expanziójának korszaka, mely a háború előtti két évtizedben érte el kulminációját és 1918-cal végződik. E korszakban az etnikai választóvonalak az expanziós folyamat velejárójaként elmosódnak, a nyelvi alapon való differenciálódás tudata gyengül, a magyarsághoz való tartozás mindinkább politikai és földrajzi fogalommá lesz. A 67-es kiegyezés utáni, a magyar államiságra kedvező konstelláció légkörében nem látszott szükségesnek a magyar anyanyelvű tömeget etnikai szempontból különszervezni és nevelni. A figyelem a látszólagosan jelentős nemzetiségi térhódításra összpontosul, pedig a magyarság a beolvadó elemeket legnagyobb részükben csak politikailag emésztette meg, etnikainak mondható mértékben — a nemzetiségi vidékeken fekvő városjellegetű helyek

egynémely rétegét kivéve — csak itt-ott a nyelvszigeteken és néhány helyen a nyelvhatárok mentén. Ez a korszak a maga nemzetiségpolitikai irányzatával nem sok kedvezőt hozott a magyar anyanyelvű tömeg etnikai fejlődésének szempontjából, mert csak politikailag asszimilált elemmel kapcsolatosan kialakult magyarsághoz való tartozási szemlélet átragadt az etnikailag magyar tömegre is és megelőzött minden elkülönített etnikai öntudatosulást. Egyetlen előnyös vonás, amit kisebbségi sorba szakadt anyanyelvi tömegünk e korszakból magával hozott: az uralkodó nemzetiség felsőbbrendűségi érzése, melyet mint államalkotó nép a reánézve oly kedvező időszakban magába szívott.

A harmadik etap az új államkeretben való kisebbségi élet hozta behatások szakasza. Tömegünk a történelmi országrészek etnikailag fejlettfokú nemzetiségeinek körébe és világába került, oly környezetbe, ahol a szemlélet és állami berendezkedés a nemzetiségi differenciálódás elvén épül fel. Nemzetiségpolitikai helyzete és érdeke az elcsatoláskor máról-holnapra teljesen fordított lett. Ha előbb az volt az érdek, hogy az etnikai választóhatárok az egységes politikai nemzet koncepciójában feloldódjanak és elmosódjanak, úgy most, a védekező visszavonulás órájában, az éles külső etnikai választóvonal sztratégiai védővonalként való megvonása vált szükségessé. A helyzet kuszált volt. Kisebbségünk szinte nem tudta önmagát megtalálni. (L. eleinte az »öslakos« koncepciót, mely után tudott csak a nemzetiségi koncepció beidegződni.) Az eredeti anyanyelvi tömegnél hiányzott a szükséges etnikai megalapozottság, a féligasszimilált, kétnyelvűvé vált és hasonló rétegek részbeni gyors visszaorientálódása és részbeni határozatlan állása és magatartása pedig rendkívül megnehezítette az eligazodást. Bármennyire válságosnak is látszott azonban eleinte a kép, csakhamar jelentkeztek azok az előfeltételek, melyek a tisztázódást és az új nyomokon való elindulást megindították. Kétségtelenül elősegítette az »átcsoportosítás« folyamatának megindulását a féligasszimilált rétegek gyors leválása is. A háborús és államfordulatkori élmények látókörtágító hatása erős lépést jelentett szélesebb tömegeink nagy részénél az olyan kultúrszínvonalbeli emelkedés felé, amely a nemzetiségi öntudat kialakulását teszi lehetővé. A társnemzetiségek etnikailag elzárt szerveződésének példája! ösztönző hatást gyakorolt. A demokratikus államberendezés légköre szintén meghozza a maga nevelő hatását. A múltból áthozott felsőbbrendűségi érzés pedig, — mely a 20 évi kisebbségi élet multán is ott szunnyad széles rétegeink tudatában — ha fokozatosan is, de magyar etnikai öntudattá alakul át.

Ezek azok a tényezők és mozzanatok, melyek kisebbségi tömegünk etnikai fokozatú közösséggé való átfarmálódásánál a megindítás és fejlesztés szerepét viszik, öntudatnélküli nyelvi elemünk *kiszolgáltatottsága ugyan továbbtart*, az idő azonban a fokozódó nemzetiségi elkülönülés irányában dolgozik és a kisebbségi akció mind szélesebb rétegekig ér el. Az életbeléptetett törvényes kisebb-

ségi lehetőségeken, a magyar iskolákon és tanintézeteken keresztül, a kulturális, politikai, egyházi és részben már gazdasági és szociális szervek mind szélesedő tevékenysége útján áramlik szét a nemzetiségépítő munka. Így folyik népi állományunk *kultúrszínvonalbeli emelésének* talajgyengető munkája. Az adott környezetben ez az első előfeltétele annak, hogy tömegünk mind nagyobb részének nyelvisége biztonságos *nemzetiség érzelmmé* lényegesüljön.

*

A csehszlovák népszámlálás módszere azon pontok egyike, ami a köztársaságban összekapcsolt országrészek régebbi fejlődésének különbözősége következtében hátrányos a régi magyarországi ország rész számára. E népszámlálási módszer ugyanis magasabb szintű általános kultúrfokot és etnikai értelemben vett, teljesen kifejlett nemzetiségi öntudatot feltételez. Olyat, amilyen a történelmi ország részben az idők folyamán, a cseh-német nemzetiségi fajküzdelem következtében, az ottani nemzetiségek között ki is fejlődött.

A csehszlovák népszámlálás közvetlenül a »nemzetiséget« kérdi, aminek megválaszolása szélsőségesebb, határozottabb odatartozási állásfoglalást — öntudaton alapuló érzelmi megnyilatkozást — feltételez az anyanyelv felvételezésének módszerével szemben. A volt magyar országrészek lakossága és vele a magyarság is, amint az az előjáróban írottak értelmében kitűnik, szélesebb tömegeiben nem éri el az e téren feltételezett érettségi fokozatot és így nagy hátránnyal indult az eddig megtartott csehszlovák népszámlálások nemzetiségi seregszempléjére. Hogy a két ország között e téren észlelhető érettségi diszparitás kiegyenlítődjék, bevezették a volt magyar területeken az úgynevezett ívekkel való számlálást, a történelmi országokban alkalmazott számláló-lapokkal számlálás helyébe. A kettő között a különbség az, hogy a számláló-lapokat személy szerint osztják ki és azokat a számlálándók maguk töltik ki, az íveken számláltak adatait viszont a számlálóbiztosok vezetik be a számláltak bemondása alapján: abból a célból, hogy az adatok bemondásánál segítségükre lehessenek. Ez az utóbbi, egészen elméleti természetű könnyítés, még hátrányosabbá tette a helyzetet, mert a bemondott adatok felülvizsgálására feljogosított számlálóbiztosoknak rendkívül nagyfokú befolyást biztosított a nemzetiségi adat amúgyis *objektív jegyeken* alapuló megállapításánál. Igaz, hogy az előírás nem engedélyezi a fél akaratával ellentétes adat bejegyzését és ha a biztos vele megegyezésre jutni nem tud, úgy a kérdés eldöntése a politikai hatóság döntése iránt terjesztendő fel, de ez a védelminek szánt előírás ismét csak teljesen elméleti értékű, sőt a gyakorlatban legtöbbször fordítottnak érvényesül. A vitatott nemzetiségű egyén ugyanis — de kivált az egészen kifejlett nemzetiségi öntudattal nem rendelkező egyén — inkább megnyugszik a számlálóbiztos megállapításában,

semminthogy hatóság előtti további tárgyalásoknak és kutatásnak tegye ki magát.

Ha a helyi végrehajtásnál gyakran előforduló részrehajlásokról nem is beszélünk, maga a túlságosan elméleti szempontú és forradalminak nevezhető újításokat bevezető csehszlovák népszámlálás módszere rendkívül hátrányos volt az etnikailag nem eléggé előrehaladt kisebbségi magyarság részére. Persze, hiba volna a csehszlovák adatokból való okulás mellőzése is, mert azok mindenesetre a helyi nemzetiségi tendenciákat tükrözik — csak kisebbségi részről való felülvizsgálatuk is szükséges. Hogyan vannak meg ehhez a támpontjaink? — Ha az utolsó magyar népszámlálás (1910) eredményeivel szembeállítjuk a csehszlovák adatokat, úgy sokhelyütt valóban áthidalhatatlan ellentéteket kapunk. Ez a népszámlálás ugyanis a magyarok rovatában szerepelteti az akkoriban nagyszámban szaporodó félasszimiláltakat, akik az államfordulat után hamarosan visszafordultak. Hogy az ellentétes adatok közötti áthidalást megtaláljuk, távolabb kell a múltba visszamennünk. Egyensúlyozódnak és nagyon sok esetben megmagyarázódnak az összeegyeztethetetlennek látszó kimutatások, ha visszafelé folytatólagosan figyelembe vesszük a rendelkezésre álló adatanyagot: a sorozatos magyar népszámlálások eredményeit visszamenőleg 1880-ig és az ezeket megelőző azon adatforrásokat, melyek a szakkritika szerint is helytállóak vagy használatosak. Ezek visszamenőleges sorrendben: a cseh Sembera dolgozata (Mnoho-li jest Slováku) 1875-ből, Keleti Károly adatai az 1873. évi magyar Helységnévtárban, Pesty Frigyes Helyiévgyűjteményének adatai 1864/65-ből (kéziratban a budapesti Nemzeti Múzeumban), Czoernig nemzetiségi térképe 1855-ből (Ethnographie der österreichischen Monarchie), Fényes Elek nagyszabású munkája (Magyarországnak s a hozzákapcsolt tartományoknak mostani állapotja) az 1830-as évekből, Szirmay Antal Zemplén és Ugocsa megyékre, Bartholomaeides László Gömör-Kishont megyére vonatkozó művei, melyek 1803. és 1808. között jelentek meg, továbbá a pozsonyi Johann Matthias Korabinsky munkája (Geogr.-Hist. und Produkten Lexikon v. Ungarn) 1786-ból és végül a Mária Terézia rendeletére összeállított »Lexicon universorum Regni Hungariáé locorum populosorum« 1773 4x>1. Ezek a források mind helységenként adják a nyelvi adatokat és — Sembera valamint Keleti adatainak kivételével, melyeknek kritikai feldolgozásáról nincsen tudomásunk — magyar, mint csehszlovák oldalról illetékesen el vannak ismerve. Az egyes helységeknek ez adatanyagból összeállított nyelvi adatláncolatai 160 esztendő, — tehát több mint másfél évszázad időszakát ölelik fel, ami egymagában is már igen jelentős. Visszanyúlnak egészen azon időbe, mikor általánosan elismerten nem volt még tudatos nemzetiségi terjeszkedési vagy beolvasztási szándék (1773. évi Lexicon, Korabinsky); vannak közöttük magyar (Fényes, Pesty, Keleti), cseh (Sembera) és semleges osztrák (Czoernig) források, úgyhogy e tekintetben is egyensúlyozódnak; végül tartalmazzák a magyar és csehszlovák

népszámlálások kimutatásainak erőteljes ellenpróbáit. Meg kell állapítani, hogy az ekként összeállított adatláncolatok konzekvens és tiszta képet nyújtanak a községek nyelvi fejlődéséről. A nyelvileg átalakuló községek esetében pedig érzékeltetik, hogy az átalakulás tényleges-e, avagy csak egy-egy esetben kiütköző papirosadat. Megjegyzendő, hogy a szóbanforgó területeken ezen idő alatt telepítés, vagy nagyobb beáramlás — a városokat kivéve — az államfordulat utáni csehszlovák agrártelepítésig nem volt.

Az imént vázolt módszer alkalmazásával teljesen megbízhatón vételezhetjük fel kisebbségi helységállományunkat. Az ekként megállapított állagot nyugodtan tekinthetjük maradéktalan *nyelvterületi* állagunknak.

*

Módszerünk útján Szlovákia és Kárpátalja együttesen 3960 helysége közül az államfordulat időpontjában 818 helység (a helységek 20.65%-a) mutat magyar jelleget. (Alsó határnak a legalább 20%-nyi arányerőt vesszük alapul, ami a csehszlovák törvényes rendelkezésnek is (megfelel.) A csehszlovákiai magyarság indulási helységmérlege tehát — a szórványoktól eltekintve — 818 olyan helység, ahol a magyarság a helyi lakosság 100 és 20% közötti hányadát teszi ki.

Hogy e 818 helység (786 község, 21 mezőváros, 7 vidéki város és 4 nagyobb város) magyarságának gyökerességét megállapítsuk, valamint hogy az államfordulat utáni népszámlálási kimutatásokban tükröződő disszimilációs folyamatot valódiság szempontjából elbírálhassuk, lássuk, milyenek voltak e helységek nyelvileg másfél évszázaddal ezelőtt. A kutatásunk kiindulását képező 1773. évi Lexiconban e 818 helység a következőképpen oszlik meg: magyar vagy magyarral vegyes volt 703 — 85.94%; nem magyar 91 = 11.13%; nyelvisége nincs megadva 24-nek (2.93%). *Helységeinknek tehát csaknem 86%-a bír tősgyökeres magyarsággal.*

Az akkoriban magyar, vagy aránylag csekély számban magyarral vegyesnek kimutatott 703 helység közül 617 az államfordulatilag teljesen azonos nyelvi felépítésű maradt, 17 helység magyarabb lett, 69 pedig ezzel szemben kevésbé magyar. Igaz, hogy e kevésbé magyarrá lett helységek számát valamennyire csökkenti az a körülmény, hogy az adatláncolatok bizonyossága szerint az 1773. évi Lexicon több községben egyedül a magyar nyelvet mutatta ki, mint uralkodó nyelvet, mellőzve a létező másodikat. Mégis világos a jelenség, hogy az azon eredetileg magyar helységek közül, melyekben 1773. és 1918. között valamely nyelvi eltolódás történt, több változott el a magyarság kárára, mint javára. E 69 helység 818-as állományunknak közel 10%-át (pontosan 9.81%) teszi ki. Ez a jelenség azt mutatja, *hogy a magyar expanzió idején egy azzal ellentétes irányú áramlási folyamat is létezett: a nemzetiségi peremvidékek lakosfeleslege szivárgott lefelé a nyílt magyar medencék felé.*

A 91 helység, ahol 1773-ban magyar még nem található, ekként oszlott meg: 66 volt szlovák, 15 ruszin, 9 német és 1 román. A 91 helység közül 35 (21 szlovák, 8 ruszin, 6 német) a magyar nyelvterület belsejében alkotott szigeteket és ekként magyarosodott, vagy magyarosodott részben el. Ezeknek asszimilációja többé-kevésbé magátólértetődő folyamat volt, bár meg kell jegyezni, hogy körülbelül felük csak részlegesen lett magyarrá.

Nyelvhatárunk észak felé való kiterjeszkedése útján további 44 helység (36 szlovák, 5 ruszin, 3 német) lett magyar, de nagyjából csak részben magyar. Ez a 44 helység állományunknak *mindössze 5.37%-át* tette ki. Itt a nyelvhatár különböző pontjain elszórt helységekről, vagy kisebb helységcsoportokról van szó, amelyek egyenként amúgyis a magyar nyelv hatókörébe estek. Ennek a nyelvhatármenti terjeszkedésnek *százalékaránya* mutatja, hogy *jelentékeny frontális térhódítás, vagy nagyobb összefüggő terület bekebelezése nem történt.*

A hátralévő 12 elmagyarosodott, nagy részben magyarrá lett helység a nyelvhatárunk feletti másnyelvű területen lett magyarrá, illetőleg ezekkel nyelvzigeteink gyarapodtak (megosztásuk: 9 szlovák, 2 ruszin, 1 román). Ezek között néhány ipari telepítés is van. Azon 24 helység közé, melyeknek nyelvi adata az 1773. évi Lexiconban hiányzik, nagyobb városok (ezeknek nyelvi adatait nem közölte) és az akkori időben önálló községeket még nem alkotó puszták tartoznak, továbbá néhány későbbben telepített hely is ide tartozik.

Részletesebben összegezve helységállományunk eredetszerinti osztályozását, a következő adatokat kapjuk: állandóan magyar (közte 17 magyarabbá lett) 634; magyar, de fokozatosan nemzetlenedő 69; magyarosodott 91; kiindulási adat nélküli 24. összesen: 818.

A csehszlovák népszámlálások kimutatásai szerint e helységkontingensből az 1921. évi számlálás alkalmával 13, az 1930. évi számlálás szerint további 45 veszítette el magyar jellegét, összesen tehát 58 helység. Származásszerint az elveszett községek megosztása a következő: 30 (az elveszett helységek 51.37%-a) a magyarosodottak közül való (24 volt szlovák, 2 volt ruszin, 4 volt német), 25 (azaz: 43.10%-a) a régóta szlávósodó valamikori magyar többségű hely, azután 2 nagy városunk (Pozsony és Kassa) és 1 állandó jellegű mutató magyar hely.

A további 760 helység az 1930. évi népszámlálás v. tán is megmaradt magyar, jellegűnek, csak lakosságuk összetételében tükröznek adataik nagyfokú eltolódásokat a magyarság kárára. De erről lentebb lesz szó, most lássuk a megmaradt helységek származás, szerinti statisztikáját. Ez a következő:

Magyar eredetű	633 (83.29%) helység.
Magyar eredetű szlávósodó	44 (5,79%) „
Magyarosodott	61 (8,03%)
Kiindulási adat nélküli	22 (2,89%)

Amint láttuk, *elveszett 58 helységünk 3 kivételével az előbbeni nemzetiségükhöz visszahasonuló és a fokozatosan elnemzetlenedő helységek közül való.* A visszahasonuló helységek tekintetében a helyzet az, hogy ezeknek hozzávetőlegesen *a fele* vesztette el magyar jellegét és fele maradt továbbra is magyar jellegű. Igaz ugyan, hogy 91 helységből csak 30-nak szűnt *meg* magyar jellege és 61 megmaradt magyarnak, de e 61 között 30—35 olyan helység is van, melyeknek újabb adatsorozatai teljes elmagyarosodást igazolnak. (Alkalmasint jónéhány már a Lexicon idején is átmeneti állapotban volt.) Ezek már nyilván más beszámítás alá esnek. A fokozatosan szlávósodó helyeknek körülbelül *egyharmadát* veszítettük el.

Földrajzi fekvés tekintetében az elveszett 58 helység közül 34 vesztett el a nyelvhatáron, 17 a nyelvhatár feletti nyelvszigeteinken és 7 nyelvterületünk belsejében. *Jelenleg a helyzet tehát az, hogy a 150 esztendő leforgása alatt nyert 91 helységgel szemben a két csehszlovák számláláson 58-a, t veszítettünk.* Részletes mérleg:

	Nyertünk	Vesztettünk
nyelvterületünk belsejében	35	7
a nyelvhatáron	44	34
nyelvszigeteinken	12	17 helységet.

Nézzük végül helységállományunk magyarságának a csehszlovák népszámlálás szerint kimutatott visszafejlődési folyamatát. Kisebbségi helységállományunk háromféle típusú helységekből áll. Először az olyan helységekből, ahol a magyarság akkora többségben él, hogy mellette nincsen 20%-os arányerőt elérő másnemzetiségű csoport. Ez a tisztán magyar jellegű helységek kategóriája. Másodsor az olytípusú helységekből, ahol a magyar többség mellett 20%-os arányerőt elérő és meghaladó másnemzetiségű réteg van. Ez a magyar többségi-vegyes helységek kategóriája. Végül az oly helységekből, ahol másnemzetiségű többségi lakosság mellett 20%-ot elérő vagy meghaladó magyar kisebbség él. Ez a magyar kisebbségi-vegyes helységek kategóriája. Alanti táblázat helységállományunknak e kategóriákra való osztódásának alakulását mutatja: 1. kutatási módszerünk — vagyis a helységek adatláncolatai — alapján az államfordulat idejére vonatkoztatva; 2. és 3. a közülük magyar jellegűeknek megmaradó helységeket az 1921. és 1930. évi népszámlálások szerint.

	Magyar jellegű	Magyar	Többs.- vegyes	Kisebbs.- vegyes
Indulási mérleg	818	671	76	71
1921.	805	651	94	60
1930.	760	556	149	55

A 71 eredetileg kisebbségi-vegyes helység közül 58 helység elvesztette magyar jellegét, viszont helyettük 42 többségi-vegyes (ma-

radv. 13 -f 42 = 55) mutat immár csak kisebbségi-vegyes jelleget. Az eredetileg 76 többségi-vegyes helység közül az eltolódott 42 helyébe 115 eddig tisztán magyar hely (maradv. 34 + 115 = 149) került. A tisztán magyar helységek kategóriája tehát — a népszámlálási eredmények szerint — 115 helységgel apadt. Ezeket az eltolódásokat egyébként a csehszlovák nemzetiségű agrártelepítés is befolyásolta. A többségi-vegyessé vált helységek közül 21, a kisebbségi-vegyessé vált helységek közül 5 telepítés útján nyerte új jellegét. (Ezenfelül még 13 önálló községgé alakított telepet is létesítettek a magyar helységek kataszteri területéből, ezek új szigeteket alkotnak nyelvterületünkön.)

E felsorolt adatok világítják meg nyers vonásokban kisebbségi helységállományunk eredetszerinti és összetételi struktúráját, egyben érzékeltetik a csehszlovák népszámlálási eredményekben tükröződő tendenciákat.

Az első kérdés, mely nyelvterületünk vizsgálatánál felmerült, hogy bír-e a Csehszlovákiához kapcsolt magyarok által lakott hosszú peremi sávterület egy elkülönült nyelvterület jellegével. Akár geográfiaá, akár etnográfiai szempontból tekintjük a kérdést, a válasz reá feltétlenül pozitív. Indulási helységmérlegünket képező 818 helység közül 788 — azaz 96.33% — alkotott közvetlen államfordulat után összefüggő zárt (tömbterületet és csupán 30 helység — 3.67% — képezett különálló kis szigeteket. Ha a tömbterület élesebben kinyúló kiszögeléseit is a szigetekhez számítjuk, a nemzárt jellegű területrészt akkor sem éri el nyelvterületünk 10%-át (csak kb. a 7%-ot éri el). Földrajzi tekintetben tömbterületünk csupán egyetlen helyen szakadt meg (Kassa alatt), s bár még egy szakaszon (Balassagyarmat Ipoly inneni kataszteri területéből alakított Tót-Gyarmatnál) teljesen leszűkült, szélessége a nyugati területrészen 55, középszakaszán 30, a keleti részén pedig 35 kilométernyire is kiszélesül (hossza 800 és egynéhány km). Ez a 788 helység által alkotott tömbterület *tökéletesen tömör kisebbségi terepet is képezett*, mert mindössze 23 nem kisebbségi jellegű községet zárt magába, melyek 13 szigetet alkottak.

Nincs itten hely nyelvhatárunk aprólékos kijelölésére, csupán nagyjából futunk végig rajta. Nyugatról kezdve: Pozsony, Verekye, Eberhard, Cseklész, Németgurab, Egyházfa, Nagymácséd, Galánta, felette Vága, majd Vecse, Tardoskedd, Érsekújvár, Besenyő, Pózba, Verebély. Verebélytől két hosszabban kiszögező félsziget nyugat felé: az alsó végpontjai Kiskér és Nagyemőke, a felsőé Gerencsér és Lédec. Verebélytől tovább Kiskoszmály, Kálna, Léva, Bori, Deménd, Egeg, Palást, Csáb, Bátorfalu, Nagyzellő, Jelsóc, Losonc, Pinc, Rimaszombat, Padár, Deresk, Gice, Csetnek, Kőrös, Csúcsom, Rozsnyó, Jászó, Nagyida, Migléc. A folytonosság itt megszakad és

Kassa városa, valamint a tőle közvetlenül keletre fekvő 7 kis nyelv-sziget képezi a folytatólagosságod. A második tömbterület azután Szlovákújhely felett Mihályinál indul. A folytatólagos nyelvhatár: Mihályi, Csarnahó, Imreg, Szürnyeg, felette kiszögelés Hiardicsáig, majd Szürnyetől Deregyő, Bajánháza, Tarnóc, Ungvár, Császlóc, Hielmec, Csomonya, Barkaszó, Fornos, felette Munkács, Beregujfalu, Salánk, Királyháza, Gödényháza. Ez volt kezdeti kisebbségi nyelvhatárunk és *nagyjából ez a mai adatok szerint is.*

A 8 kassakörnyéki nyelvszigeten felül eredetileg még 12 kis nyelv-szigetet számláltunk, nagyrészt közvetlenül a nyelvhatár felett. Négyet Nyitra vidékén a két verebélyi kiszögelés közelében (1. Királyi, 2. Alsószöllős, 3. Kismánya, 4. Egerszeg, Lajos, Vicsáp-Apáti), egyet Rimaszombai felett (Likér), egyet a Hernád völgyében (Korompa), kettőt Ungvártól keletre (Baranya és Rákos), végül négyet Máramarosban (1. Visk, Handal, Bustyaháza, 2. Técső, Kerekhegy, 3. Aknaszlatina, 4. Gyertyánliget). Ezek közül az 1930. évi népszámlálás *négynek szüntette meg kisebbségi jellegét* (Alsószöllős, Likér, Korompa, Baranya).

De lássuk, micsoda változásokat mutatnak az 1921. és 1930. évi eredmények a nagy nyelvterületi részen. Fentebb már láttuk, hogy nyelvhatárunkon 34 helység vesztette el kisebbségi jellegét. E helységek elosztódnak a nyelvhatár különböző szakaszaira, csoportosan csak Érsekújvártól északkeletre (Szemerénél), Lévától keletre (Horinál) és Jászó környékén (Stósz,—Buzinka-vonal) *adtunk le néhány községet. A legjelentősebb változások, melyeket az 1930. évi adatok a nyelvhaiúron kimutatnak, nyugatról keletre menve a következők:* 1. Pozsony kisebbségi jellegének megszűnése; 2. a Verebélytől kiágazó kettős félsziget elvált a nyelvterülettől s ezzel egyetlen nagyobb nyelv-szigetünké lett; 3. Tótygarmat felett Bátorialu községének elvesztésével nyugati nagyobbik tömbterületünk kettészakadt, zárt nyelvterületünk tehát immár három különálló részből áll; 4. Kassa kisebbségi jellegének megszűnése és ugyanakkor a környékbeli szigeteknek csaknem teljes eltűnése — 13 községből csak 3 maradt kisebbségi minősítésű (Böd, Nagyszalánc, Biste); 5. Ungvár kisebbségi jellegének megszűnése.

A nyelvterületünk belsejében létezett 13 nem kisebbségi jellegű sziget az 1930-ban minősítésüket elvesztő községekkel 16 szigetre emelkedett. E szigetekhez hozzászámítandók továbbá az agrártelepítés által létesült önálló csehszlovák községek, melyek ugyancsak új szigeteket alkotnak kisebbségi nyelvterületünkben. Számuk 13. A Csallóközben 3 (Hviezdoslavov, Miloslavov, Hodzovo), a Mátyusföldén 2 (Stafánikov, Svehlovo), Komárom felett 2 (Srobárová, Mudronovo), a verebélyi járásban 1 (Jesenské), Losonc alatt 1 (Bezita), Gömörben 2 (Slávikovo, Bottovo), a Bodrogközben 1 (Stráz) és a Tiszaháton 1 (Svoboda). Nyelvterületünk belsejében jelenleg tehát összesen 29 sziget található.

Ezekben vázoltuk nyelvterületünk határváltozásait, most nézzük a belsejében mutatkozó elváltozása tüneteket, illetve azok természetét. Először a legnagyobb nyugati tömbrészen. Itt elsőnek az a vándorlási folyamat említendő, amely a mátyusföldi és csallóközi magyar munkásréteg részéről Pozsony város perifériális telepei felé megindult. Néhány ezerre tehető az a volt vidéki napszámos- és zseléltömeg, amely az utóbbi évtized folyamán Főréven, Zabos, Óliget, és Dornkappel telepeken, valamint Ligetfalun megtelepedett, városszéli proletárréteggé alakulva. Számos csallóközi falu 1930. évi adataiban egyenesen hiányoznak ezek a rétegek — és mivel a hiány elsősorban a csehszlovák telepítés falvaiban és azok környékén jelentkezik — e folyamatot a földreform következményének kell tartanunk.

Szóbanforgó legkiterjedtebb tömbterület/ünk terepén két jelentősen változó gócot találunk. Az első a felsőcsallóközi csücsökben Pozsony alá kiépülő csehszlovák hídfő, a másik az Érsekújvártól lefelé a Dunáig alakuló csehszlovák korridor. Utóbbi az Érsekújvár feletti surányi szlovák félsziget folytatását képezné és amennyiben kiépülése sikerülne, legnagyobb nyelvterületirészünket vágná ketté: a mátyusföld—csallóközi részt a párkányvidék—garamvölgyi résztől.

A Pozsony alatti hídfő a felsőcsallóközi csücsök csehszlovák telepekkel való inegtüzdelése által alakul. Itt vannak a már említett és Csütörtök község határából kihalászott Hviasdoslavov és Miloslavov községek s kívülük még 6 nagyobb telep, Eberhard, Fél, Nagymagyar, Csenke, Tonkháza és Úszor községek határaiban. Hozzájárul a környék csehszlovák elemének emelkedéséhez, hogy Verekye és Püspöki községek mindinkább a rohamosan fejlődő Pozsony külterületévé válnak, ahol sokan vesznek maguknak lakhelyet. Mivel e szűkebb környéken 5 német falu is van, fennáll itt az a lehetőség, hogy ez a területrész fokozatosan vegyes jelleget öltjön.

Az Érsekújvár alatti ék tengelyét a várostól délre fekvő valamikori szlovák telepítésű helységek (Bagota, Ógyalla és részben Bajcs) visszaszlovákosodása képezné. Nyugati falát a szlovák Tótmegyér és a részben szlovák származású Imely vonala, keleti falát a szlovák Újgyalla és a valamikor szlovák telepítésű Kurtakeszi alkotnák. Ez az egyébként teljesen magyar benyomása s vegyes jelleget csak egészen halványan viselő területrész átszíneződése támaszt kapott már a magyar rezsím utolsó éveiben a Megyerics községi (Violin puszta) szlovák telepítés által (Imely alatt). A csehszlovák telepítés most Megyerics alatt még négy csehszlovák telepet helyezett el, melyek Komáromtól nyugatra leérnek a Dunáig (Örsújfalú, Ekei, Nemesócsa határában és Hodzovo önálló község). Ógyalla alatt is létesült egy nagyobb telep (Zöldállás = Zeleny Háj), kelet felől pedig Kurtakeszi és a Duna között négy (Mudronovo, Srobárová községek, valamint Izsa és Dunaradvány határá-

ban). A környék magyar jellegét mindezek eddig jelentékenyen érinteni nem tudták, de tény, hogy a vegyes jellegűvé váló átalakulhatis előfeltételeit megteremtették.

Statisztikailag veszélyeztetetnek látszik a pozsony—érsekújvári fővonal területsávja is. Itt a nyelvhatár közeliében, a vonal mentén egyrészt a nagyobb csehszlovák telepek egész sorát létesítették (Szene, Nagyfödemes, Taksony, Tornóc határában), másrészt számos községben a szlovákság erőteljes előretörését lehet kimutatni (például Nagyborsia, Jánosháza, Németgurab, Nagydiószeg, Galánta, Kosút, Hegy, Vecse, Tardoskedd). Ezen a területen lakfík azonban a magyarság gazdaságilag és kulturálisan legjobban felvértezett része, úgyhogy nemigen lehet kétség aziránt, hogy e vidék eredeti jellegét meg fogja tartani.

Fel kell azután említenünk a garamvölgyi úgynevezett »egykes-területet«. Ez a Garam völgyének északon a Mohi, Kiskoszmály, délen a Kéty, Pásztó vonalak által elhatárolt szakasza. E nyelvterületliész községeinek lakossága sokhelyütt régtől fogva csökkenő irányzatot mutat s félő, hogy az, elárvult portákat az észak felől leereszkedő lakosság fogja lassan újraépíteni. Ez természetes hosszúlejárati folyamat. (Egyébként e terepen 6 csehszlovák telep létesült: Bese, Kissalló, Damásd, Csata, Felsőfegyvernek és Nagypeszek, Lontó határaitban).

Középső nógrádi, gömöri, abaúji tömbterületünkön, a losonci mendencében van még említésre méltó jelenség. Itt, a Losonc város alatti amúgy is eléggé keskeny nyelvterületsávon egy csoportban több telep létesült (Bozita, Perse mellett, továbbá Pilisen, Füleken, Kagyolcon). Az 1930. évi adatok ugyanezen a szűkebb környéken elég jelentékeny eltolódásokat mutatnak a szlovákság javára (Füleken, Kelecsény, Perse, Vilke, Mucsiny, Csákányháza). Ha a magyarság ellenállása itt nem lesz elég szilárd, úgy ez idővel a kékkőjárás egészen keskeny területsávon jelentős meghosszabbodását eredményezhetné keleti irányba. A Rimaszombat alatti meglehetősen sűrűn következő telepek (Osgyán, Dúsa, Várgede, Jánosi, Bellény határaitban, Slávikovo és Bottovo új községek Doboca mellett) nem tudják a tökéletesen magyarjellegű vidék színezetét megváltoztatni.

Mielőtt harmadik tömb területünk megtárgyalandó pontjára rátérnénk, szót kell szentelnünk a Kassától keletre fekvő — már említett — úgynevezett ósvavölgyi szigetmagyarság ügyének. A magyarság itt 20 év alatt csaknem teljesen eltűnt. Vallásilag is erősen kevert községek ezek (róm. kat., réf. s résziben gör. kat.-ok) és lakosságuk úgy szólván tökéletesen kétnyelvű. A magyarság, mint a szlovákság magának vindikálja őket. Van itt pl. falu (Györké, Felsőcsaj), ahol a magyarság mindig többségben volt; 1921-ben is még 48 és 35%-ot számlált, 1930-ban viszont már csak 6 és 8% magyar (van kimutatva. Van viszont olyan község is (Magyarbód), ahol 1921-hez viszonyítva 1930-ra a magyarság jelentékenyen emelkedett. A nemzetiségi kérdés tisztázásának bonyolult feladata különösen

7 község esetében vár itt megoldásra (Beszter, Magyarböd, Garbóc-Bogdány, Felsőcsáj, Györké, Nagy- és Kisszaláne); némelyikben a magyarság feltétlenül csak kisebbséget alkot. Itt nem a nyelv, sem a vallási tagozódás, hanem a nemzetiségi meggyőződés kérdésén dől el a hovatarozás kérdése. A muitbani statisztikai adatok tanúsága szerint kell- hogy a lécek nagyrésében meglegyen az a hagyomány-tudat, mely előbb-utóbb a magyar odatarctzás mellett fog döntenii. Kisebbségünknek azonban fokozott odaadást kell tanúsítani e sziget-magyarsággal szemben, amely ma veszendőben van.

Keleti tömbterületünkkel kapcsolatban két pontra kell rá-mutatni. Az egyik a magyarság térvesztési folyamata a tömbterület nyugati végpontján, a Ronyvavölgyi vidéken; a másik e nyelvterületrészt telepítés által való kettéválasztási kísérlete a Tiszaháton.

A ronyvavölgyvidéki térvesztés már áldozatul követelt néhány községet (Legújabbán pl. Legényét és Mihályit) és több községben mutat fel nagyobbarányú szlovák gyarapodást (Nagy- és Kistoronya, Szürnyeg, Kisbari, Bodro-gszerdahely; Szöllőskén telepítés van). Itt is gyakori az ósvavölgyi lakossághoz hasonló kétnyelvű elem. Ezenfelül szlovák leszivárgás isi figyelhető, úgyhogy ez a sarok egyes területté alakul át.

A másik ipiont a tiszaháti cseh-ruszin korridor-telepítés. Ez Munkács, illetve Bányú alatt van, azon a ponton, ahol zárt nyelvterületünk legjobban összeszűkül és a ruszin nyelvhatár Sztrabicsó—Gorodnál legközelebb jut az országhatárhoz. Ide telepítették a Svoboda nevű nagyobb cseh-ruszin telepesközséget és további két telepítés által keskeny, nemzetiségileg vegyes korridor létesült, mely a bodrogközi és tiszaháti magyar területek közé ékelődik. A környék azonban itt annyira magyar, hogy ez a telepítési góc nem befolyásolhatja lényegesebben a vidék magyar folytonosságát.

Hogy az új szlovák (Slovenská Liga) iskolahálózat mennyiben járul hozzá szintén az imént felsorolt nyelvterületi szakaszok átszíneződéséhez, legjobban kiviláglik abból, hogy az előző bekezdésekben névszerint előforduló helységek 50%-ában működik szlovák kisebbségi iskola (a telepítéses községeket természetesen nem számítva.)

Ezzel végig is követtük nyelvterületünk néprajzi vonalait, kicövekelve azokat a zónákat, ahol az elnemzetlenedés jelei vagy előfeltételei jelentkeznek. Bár realiztikus szemmel mutattunk rá elszenvedett vesztéseinkre és soroltuk fel exponált területrészeinket, megnyugvással állapíthatjuk meg, hogy az utóbbi helyek legtöbbjén egyelőre kedvezően áll ellen településeink gyökeres magyar volta és egymásra támaszkodó zárt egysége. A kijelölt helyek legtöbbjén ma még csak a veszély előfeltételei vannak meg. De — ahogyan az elmúlt 1920-as évtizedet néprajzi tekintetben a »nagy érvágás« és »mély hullám« évtizedének tekinthetjük, úgy áll, hogy a jelen időben már a felocsúdás és fokozódó nemzetiségi öntudatosulás idejét éljük...

Révay István.

A statisztika tükrében.*

H& csak felületesen tekintünk is rá Szlovákia térképére, akkor is láthatjuk, hogy az itteni magyarság elhelyezkedése nem előnyös, mert a déli határ mentén hosszú szalag alakjában, egymástól túl messze helyezkedünk el. De ez a hosszú szalag is két helyen megszakad s az amúgy is messze eső területeket három különböző részre osztja a közénk ékelődő nyelvterület.

E három nyelvterület közül a nyugati a legnagyobb, mely Pozsonynál, a magyar-osztrák hármás határnál kezdődik s a kékkői járás közepénél végződik. Ezen nyelvterületünk északi fele Nyitránál éri el a legmagasabb pontot. Ez a terület a legnagyobb tiszta magyar nyelvterület. Középső nyelvterületünk a kékkői járás közepétől hosszú — egy járásnyi szélességű — sávban Kassa alatt ér véget. Kassánál van a legnagyobb megszakítás a középső és a keleti nyelvterületek között. A harmadik — keleti — nyelvterület ezen megszakítástól Kárpátalja közepéig húzódik el.

A legutolsó népszámlálás szerint (1930-ban) ezen a három nyelvterületen, vagy kivételesen egyes szigeteken 740 olyan község volt, amelynek lakossága többségben magyar nemzetiségűnek vallotta magát. Ezzel szemben olyan község, hol a magyarság meghaladja legalább a 20%-ot, — beleértve az előbbi 740-et is — mindössze 759 van. E két szám minimális különbsége arról tesz tanúságot, hogy az itteni magyarság lakhely szempontjából előnyös helyzetben van, mert tömegeinknek több mint 90%-a zárt egységben lakik. A fent említett 740 magyar többségű község területileg 9913 km²-t köt le. Ezen helységek közül a többség Szlovákiára esik, ahol az összes terület 17'43 százalékát teszik ki, 8540 km² kiterjedéssel, míg Kárpátalján az összes földterület 10'88 százaléka van magyar kézen 1373 km² kiterjedésben.

Ha ezeket az adatokat az 1921-es adatokkal hasonlítjuk össze, arra a fájó ítéletre jutunk, hogy a föld csúszik ki a lábunk alól. 1921-ben még Szlovákiában 9080 km² tartozott a magyar többségű falvak területéhez. Tíz év alatt tehát 540 km²-nyi nyelvterületet veszítettünk, olyanformán, hogy 43 községben veszítettük el magyar többségünket, Kárpátalján pedig 180 km² kiterjedésben 4 községben kisebbedett a magyar többségű nyelvterület. — A fentebb felrajzolt három nyelvterület egyikén sincs a hivatalos statisztika szerint olyan járás, ahol a magyarság az összlakók 90 százalékánál több százalékát tenné ki. Ami padig az elhelyezkedésünk területének minőségét illeti: a magyar többségű falvak területileg Szlovákia, szántó-

* Az ilyen kiterjedésű tanulmányban nem lehet felsorakoztatni minden eddig felmért adatunkat, legyen az gazdasági, kulturális, vagy népmozgalmi. A továbbiakban tehát csak a népmozgalmi statisztikánkról lesz szó. A másik előre bocsátandó dolog az, hogy az itt közölt valamennyi adat a prágai statisztikai hivatal nyilvános közleményéből való, ami azt jelenti, hogy azok helyességéért a hivatal vállal felelősséget és hogy bárhol közölhetők.

földjeinek 54.86 százalékát bírják, míg az erdővidéknek 13.84 százalékát. Amint később látni fogjuk foglalkozási megosztódásunknál, ez a körülmény döntően befolyásolja, hogy míg a köztársaság többi nemzetiségű lakóinál a mezőgazdasággal foglalkozók száma apad, a magyaroknál nő. Ez a tény jelenti, sajnos, foglalkozási elosztódásunk fennálló aránytalanságának fokozását is.

A területi eltolódások járasonként a következő nemzetiségi eltolódást okozták.

A járás neve	A járás lakói közül százalékban					
	magyarok			csehszlovákok		
	1910	1921	1930	1910	1921	1930
somorjai	89.75	87.36	76.93	1.07	2.50	11.37
dunaszerdahelyi	98.98	94.34	88.20	0.26	1.78	4.96
komáromi	96.01	92.35	82.93	1.27	5.70	12.34
galántai	90.70	70.89	61.97	7.76	22.58	31.62
vágselyei	69.18	61.79	55.54	29.24	35.46	40.49
ógyallai	92.85	84.95	70.13	6.63	13.15	27.60
szenci.....	74.96	38.73	27.45	23.65	59.13	69.02
érsekújvári	55.18	37.32	31.60	42.52	50.50	63.96
párkányi	97.51	93.84	81.55	2.17	5.45	15.56
verebélyi	53.71	34.70	25.71	44.88	63.21	71.88
zselizi.....	—	93.55	79.94	—	4.91	14.90
korponai	8.24	39.00	36.39	89.30	58.75	60.95
losonci	44.71	30.54	25.83	52.80	66.14	68.70
feledi	—	94.68	77.37	—	4.43	13.97
rimaszombati	33.72	19.01	12.19	63.70	78.65	83.85
rozsnóvi	52.94	47.39	35.65	39.62	45.23	55.58
tornaljai	18.80	94.73	83.12	0.51	3.37	12.34
nagykaposi	74.64	58.32	55.72	23.58	35.38	36.73
királyhelmei	99.57	70.86	61.97	7.76	22.58	31.62
szepsi	81.47	70.97	56.28	8.07	14.51	26.69

Ezeket a változásokat laizonban nemcsak a járásban lakó egyének nemzetiségi megváltozása okozta, hanem — különösen az 1910—1921 közötti változást — a járás területének megváltoztatása is.

A legutóbbi, 1930-as népszámlálás szerint erdő- és mezőgazdasággal Szlovákiában 373.783 (Kárpátalján 67.335) magyar foglalkozik. Ezen szám részletezésénél feltűnő, hogy túl sok azoknak a száma, akik e foglalkozási ágban csak mint alkalmazottak, vagyis mint nincstelenek szerepelnek. így kimutat a statisztika 19.000 (2.820¹) gazdasági munkást, 40.000 (5.550) gazdasági napszámost és az ezekhez tartozó 48.000 (9.300) családtagot. Hozzá számítva ehhez az 1081 (91) háztartási cselédet, a gazdasági hivatalnokokat,

¹ A kárpátaljai adatok zárójelben.

akiknek a száma 441 (97), megkapjuk a vagyontalanok 110.000 (18.000)-nyi számát, akikkel szemben, sajnos, csak 53.000 (10.236) önálló erdő- és mezőgazdasági tulajdonos áll. A 374 (68) ezerből hiányzó 210.000 (39.000)-nyi lelket az önálló tulajdonosok családtagjai teszik ki.

Foglalkozások szerint van továbbá egy önálló bányatulajdonosunk. Sajnos, az önálló gyártulajdonosokat és a kisipari üzemek tulajdonosait közös számmal fejezi ki a hivatalos statisztika s így nem áll módunkban megállapítani, hogy 10.661- (1.911)-ből mennyi a gyártulajdonos, s főleg azt, hogy mennyi a kisüzem birtokosa. Ezzel szemben kimutatnak: 1495 (268) fémfeldolgozó, 250 (36) gépes szerszámipari, 76 (34) kő- és agyagipari, 4 (0) üvegipari, 10 (2) vegyi, 1534 (389) fa-, 17 (3) papír-, 84 (16) nyomda-, 215 (27) textil-, 124 (28) bőr-, 1780 (260) ruházati, 2510 (389) cipész-, 1127 (190) élelmiszer-, 1434 (269) építőipari üzem tulajdonost.

Szinte ijesztő, hogy önálló tulajdonos az ipari üzemekben csak 10.661 (2.000) Van. Az 1930-as népszámlálás Szlovákiában 2375 (503) magyar önálló feiereskedőt, 600 (66) vendéglóást számlált össze. Az önálló magyar banküzletek és biztosító irodák tulajdonosainak száma 61 (1), míg szállítással foglalkozik 405 (128) magyar. Érdekes, hogy a posta és a vasút, az állam két legfőbb foglalkoztató vállalata, hány magyar embernek nyújt megélhetést. Az egész Csehszlovákiában a postán 33.881 alkalmazott volt s ebből magyar 295, míg a vasútnál, hol az összes alkalmazottak száma jóval nagyobb, csak 1434 magyar kapott elhelyezkedést. Ha már most tekintetbe vesszük azt, hogy az itt lakó magyarság az összlakosság 5, esetleg 6 százalékát teszi ki, kitűnik, hogy hogyan részesedünk mi az államtól kapott elhelyezkedési lehetőségekben: a postán nem egészen 1, a vasútnál 2 százalékban. A többi közszolgáltatoknál ilyen módon szerepel a magyarság: bíróságnál és a közigazgatásban 757 hivatalnok.; 270 (alkalmazott, 455 munkás és 4 napszámos. Az egyéb hivataloknál 759 hivatalnok. 258 alkalmazott és 120 munkás. A tanügyben 1521 tanár és tanító, 53 alkalmazott és 8 munkás van. Szabad pályákon 676 önálló magyar vállalkozó, 692 orvos és fogtechnikus működik. Legszomorúbb azonban azoknak a száma, akik nem tudtak megjelölni konkrét foglalkozást. Ezek a teljesen ki-semmizettek, s ez annál szomorúbb, mert 10.000-en vannak.

A foglalkozási elosztódásunknak döntő jelleget ad a mezőgazdasággal foglalkozók hatalmas száma. Minden magyar embernek, ki a magyarságért tenni akar valamit, számolnia kell ezen adottságunkkal. Népmentő munkánk irányvonala is csak a magyar falu felé vezethet. Hogy a magyarság gerincét mennyire a magyar gazda alkotja, mutatja az is, hogy a magyar testről eddig leszakadt tömegek főképpen a nem mezőgazdasággal foglalkozók közül kerültek ki. A csallóközi magyar falvak még a statisztika tükrében is 100%-os nemzethűséget mutatnak. Ez a rétegünk szorul a legsürgősebb segítségre. Minden elmaradottsága, minden bűne, fertőzött lelkisége nem

a falu (hibája, hanem bűnös mulasztása a magyar értelmiségnek. Magam is ta magyar falu szülöttje vagyok s érzem a rengeteg mulasztást, ami a magyar intelligenciát terheli. 15—20 évnél kellett eltelni, míg ráeszméltünk arra, hogy fennmaradásunk egyedüli módja a rendszeres népnevelés kiépítése. Nem lehet itt célt elkövetni a magyar falu panaszát, sem a belénkfojtott keserűséget, de annyit elmondhatok, hogy a sokat emlegetett népközösséget csak úgy lehet körünkben megvalósítani, ha a középosztályhoz tartozó korszakú magyarság a 65%-ot feitevő parasztságot magával egyenrangú nemzetnek fogja elismerni.

Feltűnik még foglalkozási eltolódásunknál, hogy mennyivel több iparost és kereskedőt tudnánk eltartani, ha kifejlődne köztünk a nemzeti szolidaritás, ha a magyar ember a másik magyart támogatná gazdasági dolgokban is. Mennyivel nőne nemzeti vagyonunk, ha a mlaigyar gazda munkája minden eredményét nem a magyarsággal sohasem azonos fajú idegennek adná!

Az itteni magyarság fogalmi köréhez tartozó másik jegyet is vegyük szemügyre: a vallást. Ahogy foglalkozási megosztódásunknál a földművesek voltak döntően többen, úgy a vallási megosztódásnál római katolikusok vannak túlsúlyban. A Csehszlovákiában élő magyarok közül 454.912 római katolikus vallású (63%), 197.484 református (27.4 %), 27.194 görög katolikus (3.8 %), 28 német evangélikus (ebből 18 nő), 21.032 magyar evangélikus (2.9%); ebből 20.260 esik Szlovákiára és csak 346 Kárpátaljára. Magyar nemzetiségű és zsidó vallásúnak vallotta magát 16.807 (2.5%) egyén. Ebből Szlovákiában van 9728, Kárpátalján 5870. Vallástalan magyar van 1187 (Szlovákiában 708, Kárpátalján 358), ebből 453 nő. Ezenkívül van még 575 baptista, 68 pravoszláv, 17 csehszlovák vallású és 81 egyéb vallású magyar. Tudjuk jól, hogy az egyes vallásoknak és felekezeteknek milyen eszközök állnak a rendelkezésükre ahhoz, hogy nevelhessék) híveiket. Tudjuk azt is, hogy a magyar falun az intellektuális osztályhoz tartozók a papok és a tanítók. Elsősorban tehát ezekre vár az az óriási feladat, hogy kotmoly népnevelésbe fogjanak. Meg kell érezniük, hogy a magyarság sorsa elsősorban az ő kezükben van.

További fejlődésünk szempontjából nélkülözhetetlen szembenézni azzal a kérdéssel, hogy pusztul-e a csehszlovákiai magyarság?

Évben	Szlovákok, illetve csehszlovákok		Magyarok	
	számmal	százalékkal	számmal	százalékkal
1880	1,554.585	63.1	574.156	23.3
1890	1,602.535	62.0	641.786	24.8
1900	1,701.041	60.9	756.919	27.1
1910	1,686.696	57.7	893.586	30.5
1920	1,941.942	65.1	634.827	21.6
1930	2,224.983	97.6	571.988	17.8

Az 1921-es népszámlálástól az 1930-as népszámlálásig a statisztikai hivatal adatai szerint 52.698-cal fogytunk, s így az 1930-as népszámlálásnál 691.923 magyart számoltak össze Csehszlovákiában. Nézzük meg, hogy *a mai Szlovákia* területén hogyan jutottunk el ehhez a számhoz.* (Lásd az, előző [39.] oldali táblát!)

Életünk szempontjából okvetlenül fontos az, hogy szembenézzünk azzal a ténnyel, hogy a magyarság milyen életvitalitást hord magában, s a velünk egy államban lakó más nemzetiségűekkel szemben meg tudjuk-e tartani arányszámunkat? Ezekre a kérdésekre azelőtt a statisztikai adatokban találunk feleletet, amelyek számokban fejezik ki az új életkörülmények hatását, amelyek 1918 óta befolyásolták a magyarság erejét.

Fennmaradásunk első biztosítója a természetes szaporulat. Sajnos, a nemzetiségek népmozgalmi elváltozásait csak 1925-től figyeli a *statisztikai hivatal*. A *magyar járások* általános szaporulati adataiból azonban arra a megítélésre jutunk, hogy 1920—1924 között aránytalanul magasabb volt a magyarság szaporodása, mint más nemzeteké. A járások szaporulatait ugyanis már 1923 óta figye-

* Bizonyára nem lesz érdektelen, ha a statisztikai hivatal magyarázatát is megnézzük. Az állami statisztikai hivatalnak az 1930-as népszámlálást közlő 98-as számú kidaványának 15-ik oldalán a kisebbségi magyarság fogyását tárgyalva megállapítja, hogy 1930-ig 7.8%-kal fogytunk, amit aztán a következőképpen magyaráz meg. »A magyarok ezen fogyása különös figyelmet érdemel. A valóságban ez a fogyás sokkal kisebb, mint ahogy az adatokból kitűnik és pedig a következő okoknál fogva:

1. Az utolsó népszámláláskor Szlovákiában és Kárpátalján az állampolgárság meghatározására nagy súlyt fektettek, úgyhogy itt sokkal több idegent mutattak ki, mint tíz évvel ezelőtt. Ez különösen a magyar nemzetiségűeket érinti. Így 1930-ban a magyar nemzetiségűek, közül 68.7%-kal több került az idegenekhez. Ha most már a magyaroknak ezt *a* megmaradt számát az összes jelenlévő lakosok számához hasonlítjuk, csak 5.5% lesz a fogyás.

2. A magyarság fogyásaira hatással volt a zsidó és a cigány nemzetiségűek különválásztása is. Az 1930-as népszámlálásnál a magyarlakta területen jóval megnagyobbodott a zsidók és a cigányok száma; ezek azelőtt magyarnak vallották magukat. Szlovákia déli részének 23 járásában 1920-ban (?) 26.640 zsidó és 3088 cigány volt, míg 1930-ban 37.210 zsidó és 18.363 cigány (280%-os szaporulat). Mindezt összevetve a magyar nemzetiségűek száma tulajdonképpen változatlan maradt, mert a fogyás körülbelül 15.637 személy, ami az 1920-as eredménnyel szemben 1.98 %-ot tesz ki.

- Azonban éppen ez az 1920-as szám nem felel meg a valóságnak. A szlovák lakosság nemzeti öntudata akkor még nem volt olyan szilárd, hogy általában mindenhol érvényre juthatott volna, még ott is, ahol a magyar gazdasági fölény érvényesült. Hogy az 1921—30 közti években a magyar nemzetiségűek száma úgyszólván alig változott, ez a tény főleg a szlovák nemzeti öntudat előhaladásával van összefüggésben, amely öntudat éppen Szlovákiában volt a legjobban elnyomva.
- Kárpátalján a magyarosítás a háború előtt nem volt annyira intenzív, s ott a magyar nemzetiségűek tényleges szaporodása, amely az egész lakosságnál 9.5%-ot tesz ki (?), kevésbé természetes (?). — A (magyaroknak cseh- és morvaországi kevés szaporodást csak a katonai helyőrségek elhelyezése hozta létre, egyébként a szárnak: mind a két országban teljesen jelentéktelen. Ezzel szemben Szlovákiában a számuk 17.6%, Kárpátalján pedig 15.4%-ot tesz ki. Az egész államban a magyarok száma az 5 százalékot sem éri el«.

lik. Az 1920—21—22-es állapotokra, sajnos, semmiféle adatunk nincs. Hasonlítsuk tehát össze a legmagyarabb járások szaporulatát.

Járások neve	1923	1924	1927	1930	1932	1936
Somorja.....	18-30	—	13-18	16-77	13-55	12-58
Dunaszerdahely	15-90	17-19	12-93	12-80	12-44	10-36
Komárom	16-95	11-31	10-20	9-59	8-21	7-25
Galánta	19-69	16-72	15-69	15-65	13-42	9-15
Vágselye	17-61	15-62	12-35	14-72	9-46	7-84
Ógyalla	16-78	12-22	12-05	12-78	14-05	9-38
Párkány	14-77	9-31	7-78	8-12	5-90	1-53
Zseliz	10-05	6-45	1-01	5-95	1-86	1-84
Tornalja	15-44	11-89	11-48	6-09	8-55	5-33
Szepsi	19-32	15-60	13-27	15-00	11-86	9-22
Királyhelmec	19-86	20-91	17-42	17-40	13-75	8-96
Nagykapos	18-92	11-69	—	14-53	14-48	10-17
Beregszász	22-78	17-17	13-81	17-35	13-29	8-80

A táblázatból kitűnik, hogy 1923-ban volt a népszaporodás a legmagasabb, s a körülményeket szem előtt tartva, mondhatjuk, hogy 1922-ben is legalább ilyen kedvező volt a szaporulat. 1924-ben kezdődött a hirtelen csökkenés. Erre a megállapításra juthatunk az egész köztársaság szaporulati adataiból is. 1921-ben ugyanis 29.88 ezrelékes születés mellett a tiszta szaporulat 11.52 ezrelék volt, ami kiindulópont volt az állandó zuhanáshoz. Az egész köztársaságra vonatkozó adatoknak a magyarság adataihoz hasonlítása alkalmas azon ítélet megerősítésére, hogy a magyarság a mellettünk élő többi nemzetiségek mellett nagyon jól áll népmozgalmi szempontból.

1925-től már az egész államban és járásonként is pontosan figyelemmel kísérhetjük az egyes nemzetiségek népmozgalmi adatait. A magyarság adatai a következők: 1925-től 1936-ig (12 év) összesen 234.792 gyermek született, kiket a statisztika az édesanya nemzetisége után magyarnak könyvelt el. Az egyes években ez a szám a következőképpen oszlott meg:

Évek	Abszolút számokban	Ezrelékben	Évek	Abszolút számokban	Ezrelékben
1925.....	22.461	28-30	1931.....	19.433	27-37
1926.....	22.055	26-97	1932.....	19.660	26-52
1927.....	21.253	25-71	1933.....	17.490	23-74
1928.....	21.406	25-64	1934.....	17.005	22-11
1929.....	20.272	24-06	1935.....	16.890	22-06
1930.....	20.627	24-26	1936.....	16.240	21-56
			Összesen	234.792	Évi átlag ‰/00-ben: 24-85

Hogy a csehszlovákiai magyarság földrajzi elhelyezkedése szerinti különbséget is meg tudjuk) figyelni, *nem* lesz érdektelen, ha ezeket az évi adatokat szétválasztjuk Szlovákiára és Kárpátaljára, így aztán a következő képet kapjuk:

Évek	Szlovákia		Kárpátalja	
	számokban	ezrelékben	számokban	ezrelékben
1925	18.388	26-77	4.046	35-56
1926	18.064	26-00	3.964	34-15
1927	17.366	24-75	3.844	32-62
1928	17.460	24-66	3.914	32-72
1929	16.638	23-32	3.598	29-59
1930	16.840	23-41	3.765	30-48
1931	15.898	27-22	3.503	30-59
1932	15.933	26-04	3.684	31-22
1933	14.323	23-63	3.149	26-41
1934	13.858	22-70	3.129	25-99
1935	13.727	32-32	3.130	25-80
1936	13.006	21-01	3.211	26-18
Összesen.....	191.855		42.937	

Ezeknek a számoknak az igazi értékét csak akkor látjuk meg, ha a Csehszlovákiában élő más nemzetiségek egyidejű születési ezrelékével hasonlítjuk össze.

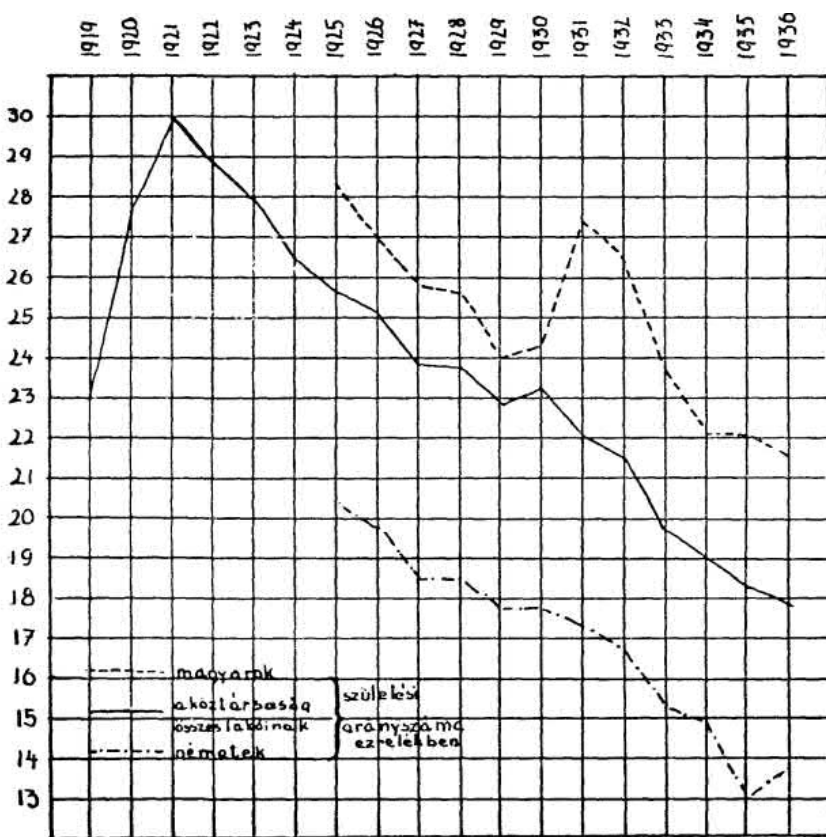
Év	Csehszlovákok	Orosz	Német	Lengyel	Zsidó
1925	25-26	44-87	20-40	42-30	23-36
1926	24-88	42-63	19-77	35-28	33-45
1927	23-63	41-48	18-56	33-23	21-01
1928	23-44	43-13	18-52	31-28	22-36
1929	22-61	41-62	17-77	30-37	21-39
1930	22-95	43-26	17-72	32-91	22-31
1931	21-20	41-34	17-33	30-84	24-35
1932	20-70	40-80	16-67	29-54	22-21
1933	19-04	36-57	15-26	25-08	20-68
1934	18-41	35-87	14-85	23-72	19-98
1935	17-40	35-60	13-80	21-30	18-50
1936	17-18	34-57	13-69	19-81	18-63

Ezekből a számokból megállapíthatjuk, hogy a magyar születések arányszáma az utolsó év adatai szerint meghaladja a köztársaságban élő németek, csehszlovákok, lengyelek és zsidók születési arányszámát. De keserű viszont az a megállapítás, hogy az 1925-ös 22.461-es évi születésből 1936-ban már csak évi 16.240 lett. Ez a zuhanás szomorú kritikát mond. Szomorú érzésünkön nem segít az a megállapítás sem, hogy többi a velünk egy államban élő nemzetiségek születési száma még nagyobb mértékben zuhan. A zuhanás nagyságát alapul véve, legtöbbit a lengyelek fogytak, mert a két határérték közötti különbségük 22.49 ezre-

lék. A magyarságnak a 12 év alatt kialakult különbsége 6.74 ezrelék. Legkevesebbet a zsidók születési arányszáma apadt: 4.73 ezrelékkal. Szomorú adataink vizsgálása közben különös figyelmet érdemel a kárpátaljai magyarság születési számának feltűnő zuhanása: 1925-ben még 3.556 ezrelék volt, 1936-ban már csak 26.18 ezrelék. Ugyanezen idő alatt a szlovákiai magyarság születési száma 26.77 ezrelékről 21'01-re csökkent. De feltűnő a szlovákiai csehszlovákok ezen adatai is, hiszen az 1925-ös 34'91 ezrelékből 23'83 ezrelékre morzsolódtak le az esésük a lengyelek után a legnagyobb.

1. számú tábla.

Magyarok, németek és a köztársaság összes lakóinak születési arányszáma ezrelékben.



A magyar többségű járások szaporulati felsorolásából megállapíthatjuk azt is, hogy melyek azok a vidékek, ahol nem születik gyermek, (ahol a magyar lakosság lassan elérkezik ahhoz az állapothoz, hogy kevesebb gyermek születik, mint amennyi meghal. Hosz-

szadalmas volna a magyar többségű járások 15 éven keresztüli születését felsorolni. A tájékozódás kedvéért itt most csak az 1936-os számokat soroljuk fel (ezrelékben), ebből azonban a haladás iránya nem olvasható le, csupán pillanatnyi felmérést tartalmaz.

Járás	Született	Meghalt	Természetes szaporulat
ógyallai	23·54	13·67	9·38
feledi	19·20	15·57	3·41
galántai	23·30	13·15	9·15
királyhelmei	25·11	15·03	8·96
kékkői	19·45	15·39	3·62
nagykaposi	26·24	15·29	10·17
komáromi	20·54	12·50	7·25
korponai	18·24	12·50	5·40
lévai	18·02	13·23	4·28
losonci	20·14	13·20	6·66
szepsi	25·15	15·49	9·22
párkányi	15·62	13·60	1·53
rozsnói	19·96	13·64	5·82
rimaszombati	17·94	14·73	2·71
dunaszerdahelyi	25·51	14·49	10·36
vágselyei	22·88	14·49	7·84
somorjai	27·06	13·69	12·58
tornaljai	20·08	14·75	5·33
verebélyi	22·51	13·41	8·70
újvári	20·74	11·97	8·33
zselizi	15·99	13·82	1·84
beregszászi	20·02	16·75	8·80

A nemzettest fennmaradására hatást gyakorolt továbbá a halálozási statisztika kedvező vagy kedvezőtlen volta. A számításunkat képező 12 év alatt összesen 148.679 lelket ragadott el közülünk a halál. Az egyes években ez a szám a következőképpen oszlik meg:

Év	Abszolút szám	Ezrelékben	Év	Abszolút szám	Ezrelékben
1925	12.941	16·31	1931	12.371	17·42
1926	13.704	16·75	1932	12.395	16·72
1927	13.769	16·65	1933	11.672	15·84
1928	13.276	15·90	1934	11.214	15·11
1929	13.039	15·46	1935	11.283	15·10
1930	11.937	14·04	1936	11.078	14·71
			Összesen	148.679	

Hogy ezen számoknak a relatív értékét is megismerhessük, okvetlen szükséges, hogy a többi nemzetiségek halálozási ezreléke mellé állítsuk őket.

Év	Csehszlovák	Orosz	Német	Lengyel	Zsidó
1925	15-19	21-60	14-09	19-35	12-14
1926	15-42	23-31	14-38	19-39	12-88
1927	15-91	24-93	14-75	18-77	12-69
1928	15-19	20-90	13-88	18-38	11-87
1929	15-41	20-51	14-85	18-16	11-86
1930	14-15	20-10	13-23	16-01	10-88
1931	13-95	19-96	13-88	18-80	12-88
1932	13-69	20-23	13-67	17-87	13-13
1933	13-28	15-84	13-48	16-71	12-76
1934	12-92	17-94	12-75	16-38	12-65
1935	13-00	17-60	13-30	15-90	13-10
1936	12-95	14-41	12-95	14-98	13-20

Ha ezeket a táblázatokat vizsgáljuk, arra a fájó ítéletre kell jutnunk, hogy bizony halálozási számunk nagyon nagy. Fájó ez az ítélet különösen akkor, ha azt nézzük, hogy a születések feltűnő csökkenése mellett a halálozási számunk a 12 év alatt alig javult valamit. Áll ez különösen la szlovákiai magyarságra, ahol az 1925-ös 15.57-es halálozási számunk tizenkét év alatt csak 14.42 ezrelékre apadt le. A nagy halálozási szám a magyar társadalom egészségtelen berendezésére, a magyar falu egészségügyi elmaradottságára, a felvilágosító és népművelő munka hiányára vall. Nem céлом itt tetemrehívni senkit sem ehhez ia, végtelen hosszú koporsósorhoz, de ki kell mondanunk, hogy ezért valaki felelős. Csak a legszükségesebb tájékoztatás kedvéért legyen szabad annyit ezzel a kérdéssel kapcsolatban megjegyezmem, hogy a legnagyobb mértékben olyan betegségben halnak meg nemzettestvéreink, amelyek éppen a rossz társadalmi és szociális viszonyainknak kísérő árnyékai. így az elhalálozási szám nagysága szerint a legtöbben tuberkulózisban halnak meg. Évente átlag 2000-en. Azután különböző légzőszervi megbetegedésekben átlag 1500—1600-an. Különböző gyermekbetegségekben 1300—1400-an. Emésztőszervek megbetegedésében 1100—1200-an. Járványos betegségekben 500—800-an stb.

Ha már most a születések számából levonjuk ia halálozási számot, megkapjuk természetes szaporulatunkat. Ha a számításainkat képező tizenkét évre vonatkozólag elvégezzük ezt a műveletet, azt látjuk, hogy *86.116 magyarral született több, mint amennyi meghalt.* Hogy aztán ez a nagy szaporulati szám hogyan alakul át fogyássá, arranézve a magyarság társadalmi struikiturája, politikai helyzete, történelmi fogyatékosága, talán faji tulajdonsága is adhat feleletet. *Az bizonyos, hogy ezen többletünk a valóságban, nemzeti életünk megnyilvánulásaiban alig vehető észre.* Természetes szaporulatunk az egyes években a következőképpen alakult:

Év	Abszolút számokban	Ezrelékben	Év	Abszolút számokban	Ezrelékben
1925	9.520	11.99	1931	7.062	9.84
1926	8.351	10.21	1932	7.265	10.10
1927	7.484	9.06	1933	5.818	8.05
1928	8.130	9.74	1934	5.794	8.05
1929	7.233	8.58	1935	5.607	7.50
1930	8.690	10.22	1936	5.162	6.85
			Összesen.....	80.116	

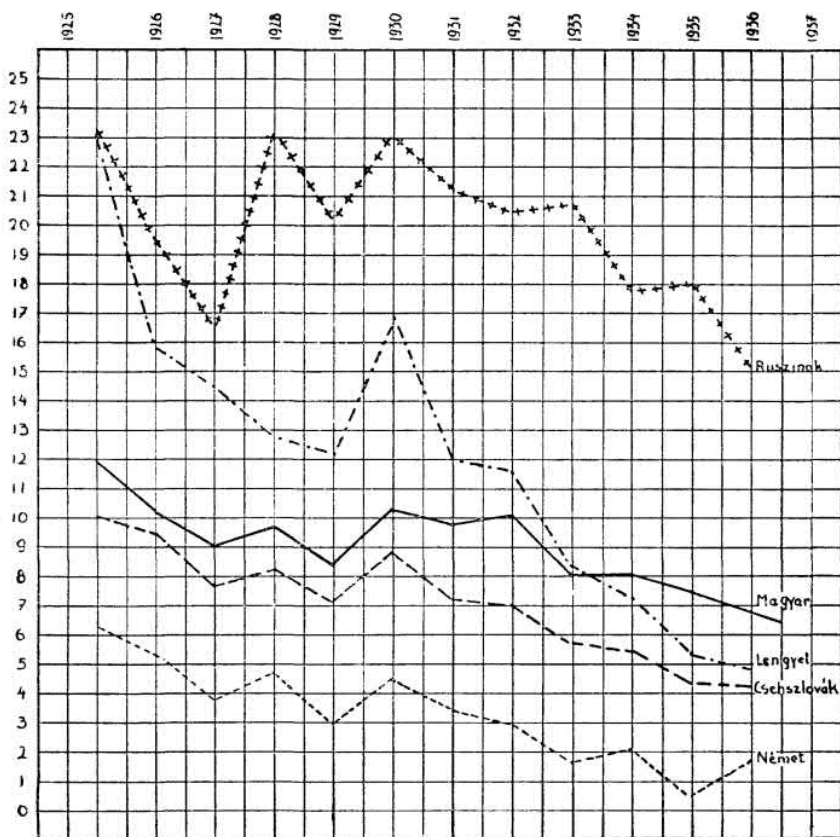
Összehasonlításképpen csak más nemzeteknek az 1936-ik évben elért szaporulatát állítom ide: a csehszlovákok 1925-ben még 10.07 ezreléket szaporodtak; 1936-ban már csak 4.23 ezreléket. Ha pedig külön vesszük a csehországi csehszlovákokat, vagyis a csehszlovákokból a csehek, arra a meglepő eredményre jutunk, hogy la csehek 0.93 ezreléssel a legrosszabbul szaporodnak a köztársaságban. A szlovákiai csehszlovákok 1936-ban 10.05 ezreléket szaporodtak. De a németek szaporulata is nagyon kevés, mert az 1925-ös 6'31 ezrelékből 1936-ban már csak 174 maradt. Ugyancsak 1936-ban a lengyelek 4.83 ezreléket, a zsidók pedig 5.43 ezreléket szaporodtak. A köztársaság legjobban szaporodó nemzetisége, óriási esése ellenére is, még mindig az orosz, illetve ruszin, mert 1936-ban is 15.16 ezreléket szaporodott. Ezek után a tények után ítéletbe foglalhatjuk azt, hogy a ruszinok után a kisebbségi magyarság szaporodik Csehszlovákiában a legjobban. Ennek az erőinknek (a legközelebbi népszámláláskor már számokban is kifejezésre kell jutnia, hiszen a nemzettestünkről már 1930-ig leváltak azok a tömegek, amelyek igazában sohasem tartattak a magyarság testéhez s leválásukkal csak a fogyás hamis állítását juttatták el a köztudatba. Most már bizonyos mértékig megtisztulva, a többi nemzetiséggel szemben kifejezésre fog jutni biológiai életerőnk is. A csehszlovákiai nemzeti-ségek szaporodása 1925-től 1936-ig a következő képet mutatja:

(A táblát lásd a 47. oldalon!)

Nem lesz érdektelen, ha végignézünk befejezésül a magyarlakta vidéken abból a szempontból is, hogy milyen sűrű a lakosság elhelyezkedése. Természetes, hogy az alföldi területeken az életlehetőség nagyobb mértékben van meg s ezzel egy üt jár síz is, hogy sűrűbben vannak a községek, — eltérőleg a nagy alföldi viszonyoktól — mert nálunk tanyarendszer már nincsen sehoh. A földosztással eltűntek már a magyarlakta területeken a majorok is. Ezzel szemben a sűrűbb egységek kisebbek, mint Szlovákia bármelyik más vidékének a települései. A magyarlakta területen *a négyzetkilométerre eső lélekszám* a szlovákiai és kárpátaljai átlagszám fölé emelkedik

ugyan, de messze elmarad a csehországi s főként a morva-sziléziai területek sűrűségétől (137, ill. 133); a magyarok alig érik el a köztársaság 105-ös átlagszámát. Nyugat felől kiindulva, a somorjai

2. számú tábla.
Szaporulati arányszámok.
1925—1936.



járás 71-es számából az érsekújvári járásig állandó emelkedést találunk, ahol elérjük a legmagasabb számukat, a 142-t, de innen keletre haladva, hirtelen zuhanás következik, ami a szépesi járás négyzetkilométerenként 44-es lélekszámaival éri a minimumot. Az 1921-es népszámlálástól az 1930-as népszámlálásig a legnagyobb emelkedést

szintén az érsekújvári járás mutatja, mert ott az akkori 124-es lélekszám 18-cal nőtt és 142-re emelkedett. Utána a komáromi járás mutatja a legnagyobb emelkedést, mert itt 87-ről 100-ra emelkedett az egy négyzetkilométerre esők száma. A legkisebb emelkedést a magyarlakta járások közül a zselizi járás mutatja, ahol tíz év alatt csak eggyel nőtt ez a szám. *Ennek oka az egykerendszer,* amely a zselizi és párkányi járásban egyenesen nemzetpusztító munkát végez. Az igazi társadalmi megújodáshoz okvetlenül szükséges a tisztia kép, még akkor is, ha e képnek felrajzolása saját tetemrehívásunkat jelenti is. Valljuk be őszintén, hogy nagyrészt szervezetlenségünk, a népnevelés és az egységes társadalmi felfogás hiánya, falvaink gazdasági és kulturális hátramaradottságia okozza, hogy népünk életereje mellett a statisztika mégsem mutatja megerősödésünket. A legutóbbi években végzett kultúrmunkánk és gazdasági szervezettségünk nagyobb méretű megkezdése már észrevehető kisebbségi életünk hétköznapijaában is. Reményünk van tehát arra, hogy kiépítve kulturális és gazdasági szerveiniket, megteremithetjük a további élethez okvetlenül szükséges egészséges társadalmi struktúrát is.

Varga Imre.